

让收藏在博物馆里的文物、陈列在广阔大地上的遗产、书写在古籍里的文字都活起来。



陶三足炊器。摄影 / 周洁

古人员对此也给出了一些依据：三足的下端发现了烟熏的痕迹，且三足呈鼎立之势，足下可以生火加温非常科学。又，三足均为中空，与口部相通，容水量很大，宽大的盘面可以用于盛水或放置食物。可惜，这件陶器是1986年出土的，当时发掘条件不允许做更多的科技

检测。否则以现有条件，可以通过检测陶器内壁的附着物来推测当年炊器烹饪过什么食物。

值得一提的是，这种三条腿的陶器并非本地风格，推测应该来自中原地区。而考古专家们可以通过这些蛛丝马迹，把早期中国的画面串联起来。

除了用泥土造出炊、盛、饮一应俱全的食器，三星堆人还颇有小巧思。他们不仅会在表面刻划出绳纹、方格纹、网格纹、菱形纹、圆圈纹等图形装饰，还会把工具的一部分进行设计。比如记者看到的鸟头勺，长长的鸟头作为手柄，连接具有实用功能的勺子，放到现在依然是很时尚的设计，而这类鸟头勺出土的数量不少，显然也很受三星堆人的喜爱。

三星堆人甚至还会用泥捏一些看起来毫无实际功用的作品，比如小陶猪，造型颇像《愤怒的小鸟》里的绿猪，但年份可是早了几千年。这些造型各异的小工艺品，也证明三星堆人的食谱已经非常丰富，猪、鸡、羊、牛、鱼等应有尽有，还有专门的酒具，可见生活之惬意。

发达的青铜铸造技艺

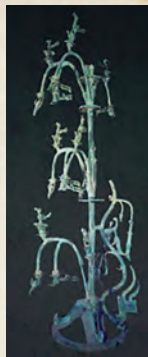
三星堆最令人感到震撼的，无疑还是数千件青铜器。

走进青铜人头像展区，这些头像大小各异，发型各异，有平头顶的、圆头顶的，有编发的、笋发的，有戴冠的、

本周博物

商青铜神树

1号大型铜神树由底座、树和龙三部分组成，采用分段铸造法铸造，使用了套铸、铆铸、嵌铸等工艺，通高3.96米，树干顶部及龙身后段略有残缺。在我国迄今为止所见的全部青铜文物中，这株神树也称得上是形体最大的一件。



戴帽箍的，还有戴金面罩的。一排排青铜人头像组成气势凛然的队伍，给人强烈的视觉震撼。

他们的尽头是高260.8cm的青铜立人像，堪称青铜王者。学者认为，这位应是三星堆古蜀国集神、巫、王三者身份于一体的最具权威性的领袖人物，是神权与王权结合的象征。它也是现存最高、最完整的青铜立人像，被誉为“世界铜像之王”。

黄金加工也是三星堆手工业的杰出代表。三星堆人将黄金打造成薄薄的金箔，再包裹、贴覆在其他器物上。馆内还展陈了最新出土的完整金面罩，眉眼镂空，两耳轮廓圆润，鼻梁高挺，嘴形大而微张，造型威严神圣。据专家推测，这件金面罩可能是覆盖在青铜人头像面部的一部分。

众多三星堆的青铜面具中，造型最奇特的要算有“千里眼”“顺风耳”之誉的青铜纵目面具。眉尖上挑，双眼斜长，眼球呈柱状向前纵凸伸出达16厘米，双耳向两侧充分展开，嘴角还有“蒙娜丽莎”般的神秘微笑。其额部正中有一方孔，或许原来还有精美的额饰。

截至目前，三星堆考古中都没有发现文字的记载，这些文物也就由此显得非常的神秘。更重要的是，对三星堆的发掘，只占到三星堆遗址面积的千分之二。而笔者的介绍，也不过是蜻蜓点水，未来还会有哪些国宝现世，我们拭目以待。■