

此簋为监察御史张淮担任巡按南直隶时，命苏州府通判依《宣和博古图》中的“周太师望簋”所制。器形纹饰与木刻版图高度吻合，印证了明代仿古工艺的精确性。

器铭：周太师望簋 / 明监察御史张淮时成化 / 甲辰岁巡按南畿命通判 / 苏州府事邵福李智依图 / 造于昆山县之庙学盖铭：甲三

昆山县学铜簋

明成化二十年（1484）
高 20.5 厘米，宽 32 厘米
上海博物馆藏



铜大晟钟“蕤宾中声”

北宋崇宁四年（1105）
高 27.9 厘米，口纵 14.5 厘米，口横 18 厘米
上海博物馆藏
叶叔重捐赠

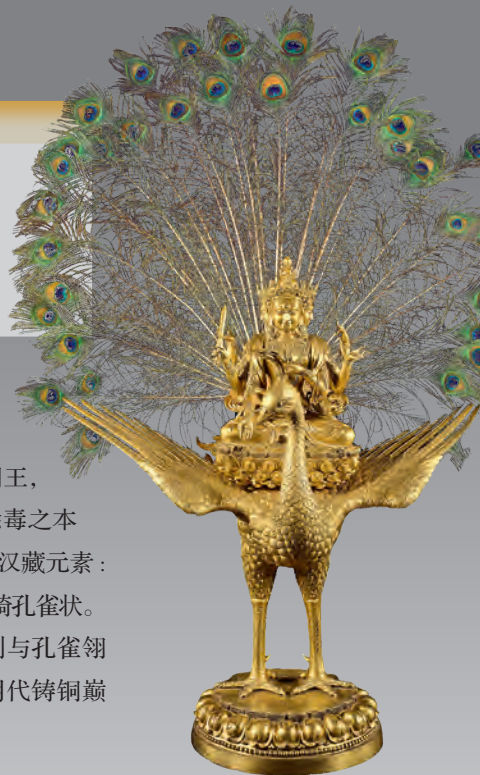
宋钦宗靖康二年（1127），金兵攻占东京后，虜徽、钦二帝北上，北宋灭亡，大晟乐府的乐器和许多其他文物也被洗劫一空，后因“晟”字犯金太宗讳，故金世宗将“大晟”刮去，改刻款“大和”，如上海博物馆藏大晟“夹钟”钟和大晟“太簇清”钟，也有些因失散或掩埋于地下而保留原款，如这件大晟“蕤宾中声”钟。

铭文：大晟 / 蕤宾中声



铜鎏金孔雀明王像

明宣德（1426-1435）
高 145 厘米，宽 120 厘米
柏林民族学博物馆



此像表现孔雀明王，中土佛教中为消灾除毒之本尊。此密教造像融合汉藏元素：孔雀明王三面六臂，骑孔雀状。精湛的宝冠璎珞篆刻与孔雀翎毛写实刻画，彰显明代铸铜巅峰技艺。

铭款：大明宣德年施

胡文明制花卉纹铜炉

明（1368-1644）
高 8.3 厘米，口径 10.2 厘米
大都会艺术博物馆藏
2006 年西摩基金与爱德华·布雷登夫人捐赠交换资金购藏



此炉纹饰、形制与上海博物馆藏胡文明之子胡光宇款炉几乎一致。由此可推断其至少出自胡文明作坊，或为胡氏亲制。

款识：云间胡 / 文明制