

计方——戴卫·奇普菲尔德建筑事务所。在事务所办公室，合伙人陈立滨与建筑师李初晓向记者娓娓道来，讲述了老市府这一段为期十年的修缮保护历程，可谓“既曲折亦有趣”。

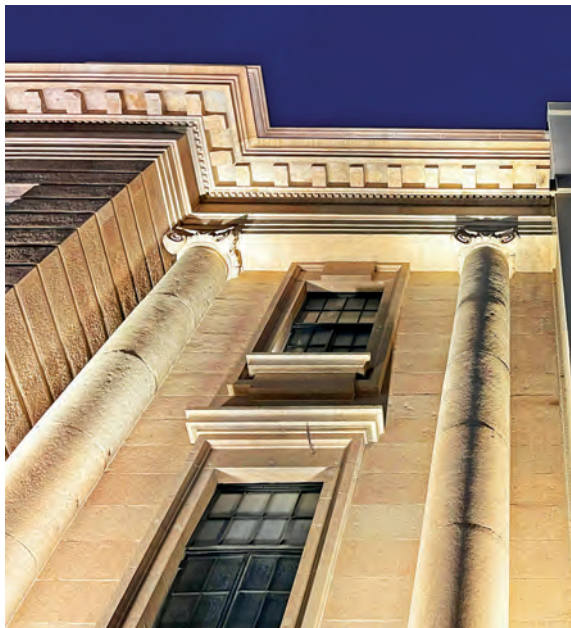
十年保护与更新

伍江先生在《上海百年建筑史》一书中写道，老市府这座建筑在建造时，无论其规模之大，还是用料之考究，设备之先进，都堪称上海之最。它既是 20 世纪 20 年代上海的建筑中极有影响力的一座，也预示了上海的建筑正走向其黄金时代。

倘若要全面地理解老市府在当下进行保护修缮的难度与价值，就必须回到建筑本身，回到它与它建成的年代。

20 世纪初，随着当时上海城市的发展，工部局作为公共租界市政最高机构，对于办公空间需求日益提升，建设一座新市政大楼的计划提上了议事日程。经过多方考量，工部局选择了在外滩第一界面之后的这一地块作为新大楼的基地。

最初的提案在建设一个更高、占地更为紧凑的办公建筑与占地更大而更为舒展的围合型建筑之间摇摆。最终，工部局选择了围合型的市政建筑类型，也为



上图：老市府大楼修缮，追求一种新与旧的和谐。

之付出了更多土地费用。

在近代外滩寸土寸金的区域里，每一个由街道围合而成的棋盘式街坊，一般会细分为若干个地块进行开发，建设独立的建筑。在这样的高密度城市肌理中，占据了汉口路、江西中路、九江路、河南中路所围合成整个街区的工部局大楼，更能彰显其核心地位。

后来，工部局建筑师特纳（R. C. Turner）提供了设计方案。1914 年，建筑开工建设，后因第一次世界大战而停工；战争结束后继续建造，并于 1922 年建成。建筑整体呈欧洲新古典主义风格，同时融入了巴洛克装饰元素。立面采用横纵各三段的经典构图，底层为粗犷的石材墙面，二层以上饰以细腻的水刷石。入口处设有一座宏伟的爱奥尼柱式门廊，上方托起精致的阳台，彰

显出庄严与权威。

在 20 世纪 20 年代，这座大楼的建设可谓不计成本——耗资接近 200 万两白银。按当时的银价换算，其造价在当下大约是 5.3 亿美元，是将近四分之一一个上海中心大厦。

上海工艺美院建筑遗产修缮与传承中心的蒲仪军副教授认为，老市府大楼结构坚固，用材精美且设备先进。具体来看，从钢框窗到玻璃马赛克瓷砖，再到黑白大理石处理的楼梯，各种用材几乎都是进口而来。此外，整栋建筑都安装了电话系统。

“低压热水系统是由伦敦著名的水暖工程师诺布斯先生（W. W. Nobbs）设计，且管道均为英国进口。部分会议室还在 20 世纪 30 年代安装了冷气空调。”此外，目前大楼还幸运地保存着一部百年前的英国 SMS 公司的铁栅栏电梯，且修缮好可以使用。

李初晓告诉记者，除了用料不惜成本，施工过程中的一些巧思，说明一百年前的设计师与工人，也许远比今天人们想象中更加智慧。“老市府内院的砖墙是混凝土砖墙，砖墙之间是斜切缝。在那个年代，通常是元宝缝、平缝或凹缝。外滩建筑群当中的斜切缝非常罕见。我们仔细观察之后发现设计师真的很聪明，当雨水从墙上流下来的时候，因为有斜切缝，水不会在缝里面留存，