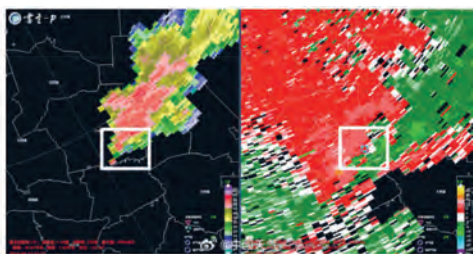


热 点

A 中国

江苏盐城局地遭遇龙卷风



8月13日16时15分左右，受强对流天气影响，江苏省盐城市大丰区部分镇出现龙卷风自然灾害。经专家鉴定，该龙卷等级为EF2级（中等强度）。

大丰区万盈镇金龙村村民冯先生告诉记者，当天下午4点左右，金龙

村龙卷风肆虐，所经之处房屋受损，农作物成片倒伏。据他看到的情况，龙卷风形状会发生变化，有时像一根线，有时是漏斗形状，龙卷风大约持续了十几分钟。

龙卷风消散后，冯先生曾到现场查看。据他介绍，他看到有五六栋红砖房连根倒掉，村里有人员伤亡。村子里一名老人被吹入河中，还有村民被房子掉下来的木头砸伤后脑勺，“我们现在这边都停电了”。

记者从当地相关部门了解到，灾害造成2人死亡，15人受伤（均已送医救治，无生命危险）。据初步核查，有283户农房受损，32条蔬菜大棚受损，受灾情况正在进一步核查中。目前，受灾群众均已妥善转移安置，灾后恢复重建工作正在有序开展。

从全国来看，在龙卷风多发区域，江苏在全国所有省份中排第一。据中国天气网统计，我国龙卷风主要发生在东部平原地区，长江中下游地区为多发区。江苏、广东、湖北、安徽等省发生龙卷风次数较多，其中江苏和广东最多，年均龙卷风分别为4.8个和4.3个。（1991年至2020年统计数据）。

B 中国·上海

上海口岸国际航线快速恢复，
单日客流破7万



8月1日至11日，国航、东航、春秋、吉祥等航司陆续新增了前往英国、日本、韩国等国航班。其中往返日韩定期客运航班日均增加约20班次，比上月同期增加25%，是浦东机场口岸近期客运航班增加

最多的航线。“目前浦东机场国际客运航班陆续复航增开，已通航40余个国家和地区，日均进出港国际客运航班超330架次，较上月增长逾两成。”上海机场边检站边防检查处处长胡世云介绍。

继7月份浦东机场口岸日均出入境人员超6万人次后，8月6日单日出入境人员首次突破7万，创下了三年多来的单日客流峰值。

8月前10天，浦东机场口岸入境外籍旅客超5.3万人次，较上月增长5%。其间，上海机场边检站为符合条件的900余名外籍旅客签发了144小时过境免签临时入境许可，为短期前往长三角地区的国际旅客创造了更好的出入境体验。

C 美国

夏威夷毛伊岛大火



当地时间11日，据美国夏威夷毛伊县政府通报，毛伊岛大火造成的死亡人数升至80人，数千人流离失所。随着搜救的继续，死亡人数可能进一步攀升。

夏威夷应急管理局的记录显示，野火席卷毛伊岛时，夏威夷州和毛伊县没有鸣响警报器。许多民众说没听到警报声，甚至没收到相关信息，直到闻到烟味或看到火焰时才知道身处险境。

拉海纳镇是本次火灾的重灾区，大量房屋、汽车和树木被大火吞噬，在往日繁忙的商业区，房屋墙壁和地面一片焦黑，许多地标性场所只剩残骸。毛伊县县长理查德·比森说，拉海纳镇核心区域已被“完全摧毁”。据统计，1700多座建筑受损或被焚毁。截至当地时间11日早上，仍有约1.1万户家庭和商户供电中断，整个社区都面临用水问题。

根据太平洋灾害中心（PDC）和美国联邦紧急措施署（FEMA）12日的最新评估显示，毛伊岛著名旅游城镇拉海纳重建需要花费约55.2亿美元。毛伊县包括毛伊岛、拉奈岛等岛屿。毛伊岛是夏威夷群岛第二大岛，岛上人口超过10万。目前，为躲避大火和烟尘，大约100人被迫跳入太平洋逃生。美国海岸警卫队继续同联邦、州以及当地机构协作应对毛伊岛野火，已累计从水中救起17人，并在岸上找到40名幸存者。