



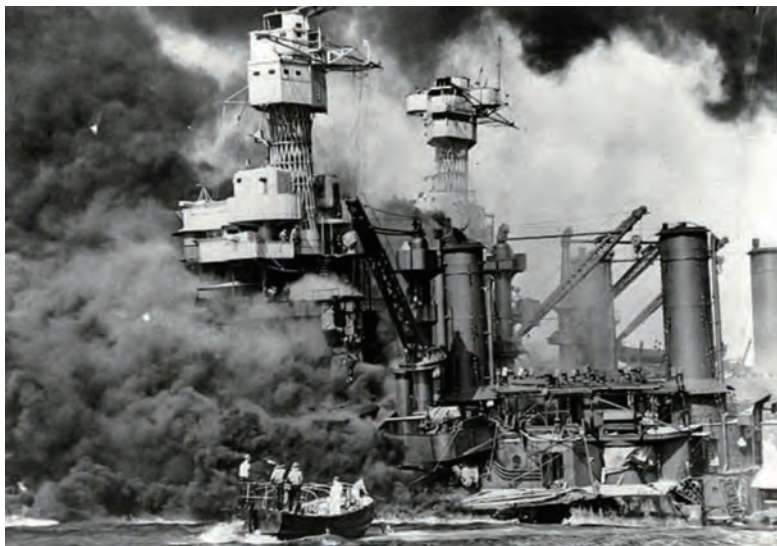
# 日军偷袭珍珠港后 .....

攻击过后，日本正式向美国宣战，二战的格局也因此改变。

□撰稿 | 竹里

**1941**年12月7日清晨，美军在爆炸的巨响中醒来，仓促应对来自日本的350余架飞机。美国海军太平洋舰队在夏威夷的基地珍珠港及美国陆军、海军在瓦胡岛上的飞机场遭受日本海军轰炸。炸沉、炸伤主力舰、驱逐舰、巡洋舰等近20艘，击毁飞机188架。

这场偷袭直接导致2403位美国人死亡，1178人受伤，美国被拖入战争的泥潭，成为美国总统罗斯福口中的“奇耻大辱”，后来罗斯福将这一天定为“国耻日”。攻击过后，日本正式向美国宣战，二战的格局也因此改变。



1941年12月7日日本偷袭珍珠港，美国太平洋舰队损失惨重。

## 不仅是孤注一掷

日本偷袭珍珠港，一直以来都被认为是一个匪夷所思的战略选择。无论是研究者还是公众，都在不断追寻日本偷袭的原因。究竟为什么日本要孤注一掷、断然进行如此大规模的作战？

20世纪30年代末，日本曾经拟定两个作战方向，分别以“南下”“北上”命名两个作战计划。最开始，日本看上的是苏联广袤的战争资源，拟定入侵苏联、占领西伯利亚。但由于日本当时的军事思想和战术落后，在与诺门罕地区的苏联军队激战4个多月后，遭遇了自日俄战争以来首次最惨重的失败。

“北上”吃了败仗后，进攻苏联占领西伯利亚的梦想化为泡影，日本转而掉头策划“南下”。当时东南亚有英国、荷兰、美国的殖民地，这就给日本南下计划增加了困难。起初日本迟迟不敢对美开战，多次取消或推迟南进计划，直到1941年，日本开始对东南亚扩张，引发英美不满。在偷袭珍珠港的四个月前，英美宣布对日本实行石油禁运。

没有石油，日军的战争机器就无法运转，舰艇抛锚，无法继续侵略。这对日本而言几乎可视为“开战宣言”，为了按计划进行战争，日本决定先发制人、冒险一掷，瞄准的目标正是珍珠港。太平洋上的珍珠港是交通主要枢纽，日本认为要想夺取控制海权、保证南下道路畅通无阻，必须先摧毁珍珠港。

1941年夏，在一次由日本天皇亲自出席的御前会议上，这个行动正式被批准。12月7日凌晨，从六艘航空母舰上起飞的第一波183架飞机，穿云破雾，扑向珍珠港。7时53分，机队发回“虎、虎、虎”的信号，表示奇袭成功。此后，第二波攻击168架飞机再次发动攻击。

当时只有19岁的海军士兵Stratton在这场偷袭中幸存下来。Stratton回忆，一颗近800公斤重的炸弹击中亚利桑那号，点燃了68万升航空燃油，500吨火药和450多吨军火。爆炸将这艘船变成了一个直径15米的火球。他身体70%的面积被烧伤。

珍珠港偷袭后，日军并没有停下脚步，而是瞄准了太平洋