



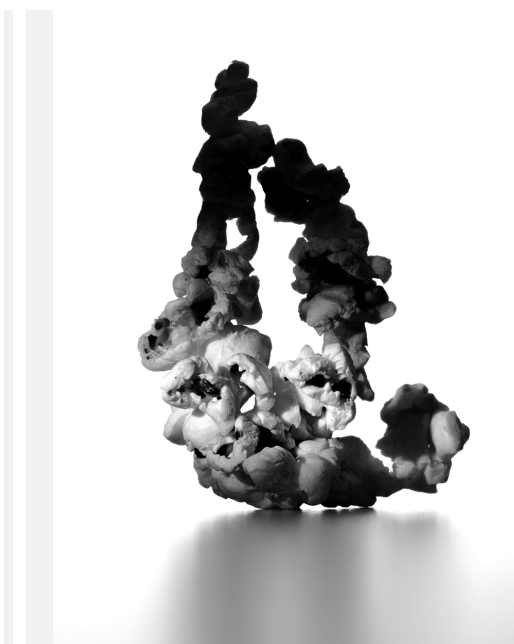
▲ JR 28毫米——一代人的肖像 博斯凯 凌空越步 法国蒙费梅伊



◀ 水塔 贝恩德·贝歌与希拉·贝歌



▲ 放学后的玩耍 路易斯·卡萨德瓦尔



◀ 石林 卫鬼

走到第十一年的影像上海艺术博览会正经历一次静水流深的蜕变。它不仅是一个艺术品的交易平台,更是一个思想碰撞的实验场、一个全民联动的文化节日。

本届博览会,格莱斯顿画廊首次参展,便带来罗伯特·梅普尔索普在中国的艺博会首秀,这标志着一线国际画廊对这一平台的重新审视与战略投入。与此同时,一批成立不足五年的新兴画廊与艺术空间密集亮相,与香格纳、常青画廊等中坚力量同台,构成了一个从大师经典到新锐实验的完整光谱。这种带有生长性的阵容编排,让展会成为当代影像生态的微缩模型。

展览架构的自我迭代同样值得关注。全新设立的“在场之间”单元,首次将行为艺术的影像记录纳入核心视野,从王蓬1984年创作的中国最早行为艺术记录,到笹本晃以“洗衣”为隐喻的装置行为,摄影在这里从单纯的记录媒介,蜕变为行为本身留下的时间切片。而“洞见映像”板块以杜塞尔多夫摄影学派五十年为锚点,当刘诗园、高郁韬等中国艺术家的作品与德国学派展开对话,“观看的学派”这一命题便跨越了地域,成为全球性的视觉思辨。

更具魄力的是,本届博览会不再将自己局限在展览中心的四壁之内。它领衔的上海国际当代影像节联动全城近四十家艺术机构,并推出“影像艺术漫游地图”,将散落各处的展览串联成一条可供市民自由穿行的城市叙事线。当艺术走出“白盒子”,进入梧桐街区、外滩苏河湾与现代商场,影像便真正成为了城市生活的一部分。

从引入国际顶流,到孵化本土新生力量;从聚焦收藏市场,到推动学术讨论与公共教育;从封闭的展会,到开放的城市文化事件——第十一届影像上海艺术博览会正在努力从“博览会”到“文化枢纽”的转变。这个按年例行的聚会正在成为长三角乃至更广阔区域里,影像艺术生态的连接器和放大器。这或许正是艺术博览会未来的方向:不只是一场交易,更是一种节律、一个网络、一片催生新思想的土壤。

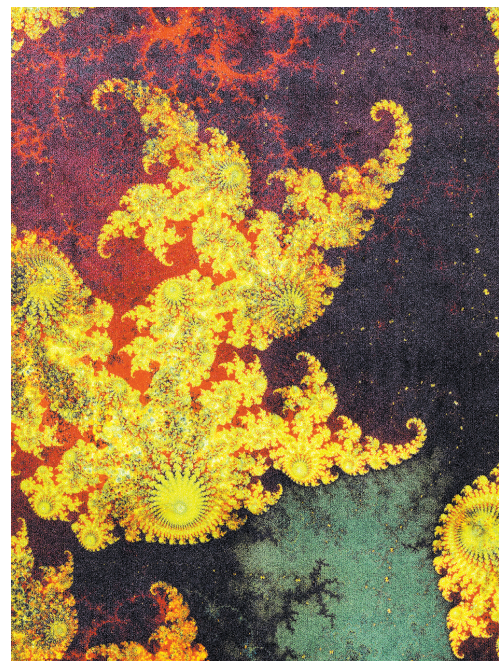


▶ VISION系列 约根·斯塔克

# 是交易场,更是思想场

——第十一届影像上海艺术博览会观察

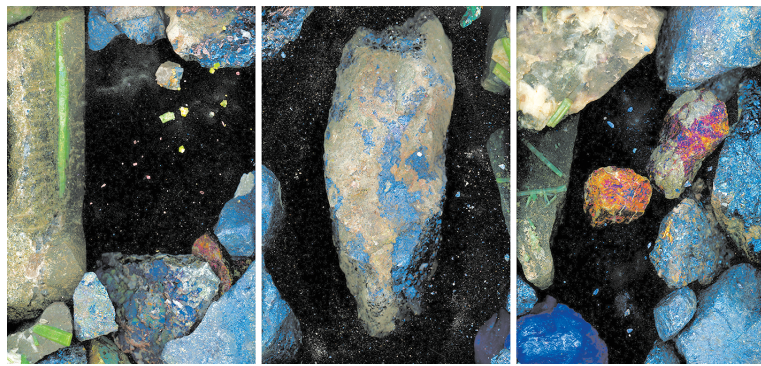
◆ 吴南瑶



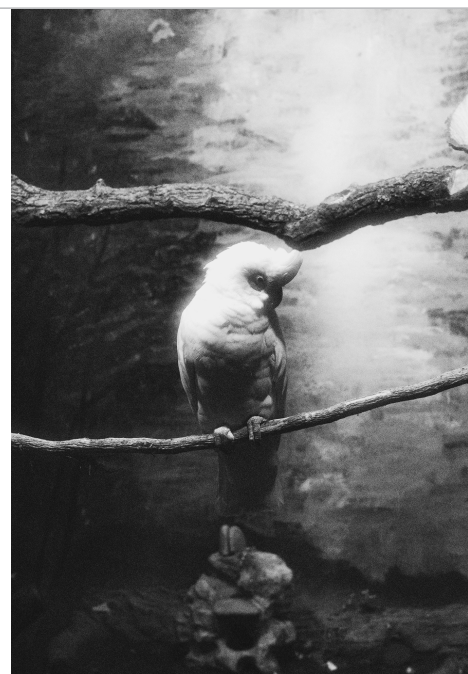
▲ 众妙之门06 托马斯·鲁夫



▲ JR 卢浮宫 金字塔 西北角近景 建筑师贝聿铭



▲ 四季:夏夜 高郁韬



◀ 白河夜船·鸚鵡 史文斌