

962555

帮忙



▲大清早,流动摊贩就在桥上占地盘



▲专用人行道坡度较陡,许多行人直接在机动车道上行走



■灵岩南路跨三林塘港桥,成了“机非混行、人车交织”的危险地带 本报记者 陆常青摄



### 扎堆设摊 嘈杂脏乱

近日,记者赶在上午7时许早高峰最繁忙时段来到这里。早高峰的车流尚未完全涌来,但灵岩南路桥西侧非机动车道已被流动摊贩彻底“盘踞”。

记者发现,这些摊贩大多是周边郊区的菜农,他们凌晨三四点便从家里出发,赶在早高峰前占好位置。因为蔬菜新鲜、价格实惠,不少晨练的老人、骑电动车上班的居民纷纷驻足采购。

更令人诟病的是,这些摊贩奉行“早市模式”,上午9时左右便收摊走人,只留下一地狼藉:烂菜叶、鱼鳞、塑料袋散落桥面,有的粘在地砖缝隙里,风一吹异味飘散,保洁人员清理难度极大。

“每天送孙子上学,过这座桥就像‘闯关’。”家住三林老街的张阿姨今年68岁,每天必经此桥。她无奈地说,摊位把路堵死,电动车根本走不了非机动车道,只能往机动车道里挤,汽车速度又快,老人孩子夹在中间,每一步都提

# 三林老街便民桥上那叫一个乱 摊贩违停占路 居民出行艰难

心吊胆,生怕一个不小心就被车碰到。

### 违停占道 险象环生

摊贩占道已让桥面不堪重负,机动车长期违停更是雪上加霜,直接把本就紧张的通行空间彻底“锁死”。

周边居民告诉记者,这些车绝大多数是前一晚就停在桥上的,不少车主把桥面当成免费停车场,一停就是一整夜,次日早高峰仍不挪走。一夜违停叠加早高峰车流,双向两车道的桥面彻底陷入混乱:非机动车道被占,电动车、自行车被逼无奈驶入机动车道,与疾驰的汽车混行抢道,原本就狭窄的桥面,成了“机非混行、人车交织”的危险地带。

记者在现场半小时内,多次目睹惊险瞬间:一辆电动车为避让对向车辆,突然猛拐到车道中央,险些被后方轿车撞上;一辆快递三轮车在车流里逆行穿梭,引得周边车辆急刹、鸣笛不断,险况频发。

“我天天跑这条线,每次过这座桥都得放慢速度、高度警惕。”网约车司机王师傅常年途经此处,他把车停在桥边,指着混乱的桥面对记者说,这座桥是三林地区南北向的关键通道,车流量本就不小,如今被摊贩和违停车挤占,机非混行现象严重,桥面视线受阻、刹车距离不足,极易发生交通事故,“电动车随意变道、穿插,我们开车的防不胜防,就怕哪天出大事。”

更让人担忧的是,记者仔细查看后发现,这座桥面至今未设置任何禁停标识、隔离护栏,桥面两端也没有专人疏导交通,违停行为长期无人约束,渐渐形成了“没人管、随便停”的恶性循环。

### 步道难行 雪上加霜

桥面乱象之下,行人的出行处境更是让人揪心。记者在现场注意到,大量行人直接在机动车道上行走、横穿,其中不乏白发苍苍的老人、牵着上学孩童的家长、拎着重物的居民。一位白发老人拄着拐杖,贴着桥边慢慢行走,眼睛死死盯着来往车辆,脚步迈得十分缓

慢;一位年轻妈妈牵着一个五六岁的孩子,孩子蹦蹦跳跳地往前走,妈妈时不时拉住他,警惕地观察着身边的车辆;还有一位居民拎着两大袋蔬菜,在车流中匆匆穿行,时不时避让车辆。

为何居民放着专用人行道不走,非要冒着生命危险走机动车道?记者实地查看后发现,桥的两端确实设有行人专用步道,但上桥必须经过一段坡度极陡、台阶狭窄的步行梯。记者走上这段步行梯,台阶高低不均,最陡的地方坡度接近45度,台阶宽度不足30厘米,年轻人手脚麻利,攀爬起来尚且需要扶着扶手,放慢脚步;对于腿脚不便的老人、推婴儿车的家长、拎着菜篮的居民来说,这段步行梯更是“无法跨越的障碍”。

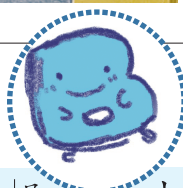
“台阶又陡又高,我70多岁,腿脚不好,拎着菜根本爬不上去,带孙子更不敢冒险。”家住附近的陈大伯每天过桥买菜,他听说过走车道危险,却别无选择。送孩子上学的刘女士也坦言,早高峰赶时间,步行梯绕路又费劲,孩子年纪小,爬几级台阶就喊累,只能牵着孩子走机动车道,“每次走都手心冒汗,就怕发生意外。”

行人图省事、非机动车被逼道、机动车抢空间,三重问题叠加,让这座便民桥梁彻底沦为隐患重重的“危险路段”。

### 长效整治 刻不容缓

一条关乎数千居民出行的民生要道,长期环境脏乱、秩序失控、隐患突出,周边居民怨声载道。大家纷纷表示,这座桥是三林老街的门户通道,如今既影响出行安全,也损害老街风貌,让人十分痛心。

“我们理解菜农谋生不易,也知道周边停车难、出行难,但绝对不能以牺牲公共安全为代价。”多次反映情况的郭先生说,居民们不反对便民买菜,但希望摊贩能在指定区域规范经营,而不是挤占交通要道;也希望车主能规范停车,不要把桥面当成免费停车场。希望相关部门拿出常态化、制度化的管理措施:一方面加强日常巡查,严厉查处占道经营、违规停车;另一方面完善桥面设施,增设隔离栏、禁停标识、减速带,优化行人步道,方便老人孩子通行。对此,“新民帮依忙”也将持续关注。 本报记者 陆常青



小民有呼

小有回音

## 步道进出口 限高1.9米“有点矮”

南北走向的御叶路滨河绿地步道,一头连接御叶路,一头通向御桥路,是周边居民日常散步、健身的便民好去处。然而近日,不少市民向“新民帮依忙”反映,这条人气颇高的步道,因进出口设置的1.9米限高杆,给市民通行带来不便,也让大家忧心安全隐患。

记者来到步道御叶路入口看到,一根醒目的限高杆横跨入口,上面清晰标注“限高1.9米”。工作日期间,步道内已有不少市民活动,有步履蹒跚的老人、推婴儿车的家长,还有慢跑锻炼的年轻人。记者停留半小时,粗略统计进出市民超50人。

“我净身高1.78米,每次过杆都得抬头留意,就怕撞脑袋。”市民张先生说,他每天来步道散步,限高杆让他通行时提心吊胆。一旁王阿姨附和,曾看到一名约1.9米的小伙子过杆时险些撞到,吓得赶紧下蹲避让。记者了解到,目前步行道非机动车通

行限高无明确强制标准,但相关导则强调无障碍与安全性。上海《2024年市民健身步道建设导则》虽未明确限高数值,却要求保障行人安全舒适通行。业内一般建议步道入口限高不低于2.2米,可避免行人碰撞事故。

市政工程设计业内人士表示,从人体工程学来看,2.2米高度能覆盖绝大多数成年人,保障通行安全舒适。过低的限高不仅给高个子带来不便,还可能因行人低头避让引发摔倒等次生事故。

周边居民称,双休日和节假日步道人流量会成倍增加。“人挤人时,万一有人没注意限高杆,很容易出意外。”市民李女士忧心忡忡。大家希望相关部门重视问题,调高限高杆,让便民步道真正成为市民安全、舒适的休闲好去处。 本报记者 徐驰

## 工程叫停 围墙和绿化已恢复

4月3日,本报8版刊登《工程“拐个弯”业主“心放宽”》一文,报道了康沈路2588弄东丰林居小区业主的烦心事:3月上旬,在未做全小区征询的情况下,一支电力工程队突然敲掉小区东北角围墙,闯入公共绿地开挖基坑,准备敷设新电缆。这一“先斩后奏”的施工方式引发业主强烈不满:“涉及小区公共区域的工程,为何不经过全体业主共同决定?”近日,记者获悉,该工程已彻底叫停,被破坏的围墙和绿化也已恢复。

4月上旬,业主沈先生向记者反馈,此前被敲开一个大口子的围墙已经修补好,挖掘机撤场,绿化补种工作同步完成。

沈先生回忆,今年2月,小区东北角围墙外搭起围挡,但居委会和物业公司均未通报任何施工内容。直到3月上旬,电力工程队毫无征兆地敲掉围墙、开挖基坑,业主们才惊觉自家公共绿地已

被“占领”。对于这起风波,属地周浦镇横桥居委会回应,施工单位曾计划从小区正大门进场施工,被居委会和物业否决,之后的“破墙施工”,居委会也未收到施工图纸和审批文件。而施工方上海申伟电力工程有限公司工程负责人陆先生则称,事前已与居委会、业委会、物业多次沟通,且四方均表示业主“同意施工”。陆先生回复记者,鉴于大量业主反映“未走规定程序”,现在公司已调整方案,后续将改变路线,不再进入东丰林居小区施工。 本报记者 夏韵



本版编辑/刘靖琳 本版视觉/戚黎明