

与代表委员
重返现场

两会建言>>>

今年上海两会期间,上海市政协委员、上海至合律师事务所主任洪亮的一份关于规范宠物“身后事”的提案,经新民晚报报道后浏览量突破百万。他通过调研发现,随着宠物饲养量的上升,每年自然死亡、病故的宠物数量也急剧增加。由于上海尚未出台专门的宠物殡葬管理规范,宠物遗体处理处于自发、零散状态。为此,他建议加快制定地方性规范,规划建设服务设施,推动服务标准化与信息透明化。

会后回访>>>

近日,本报记者与洪亮委员一起,走近宠物殡葬行业,展开一次“重返现场”式的跟踪调研,探寻行业现状、痛点及破解之道。

新民晚报全媒体

市政协委员洪亮



二月二日,洪亮委员谈宠物“身后事”如何规范,被新民晚报视频号、抖音号报道

本报记者跟随市政协委员洪亮调研宠物殡葬行业

“毛孩子”最后一程如何走好

规模扩张>>>

从“小众选择”到“刚性需求”

在无数爱宠人士心中,猫狗早已是家庭成员,当死亡降临,“让它走得体面”成为主人最朴素、最强烈的情感诉求。

“天空之宠”宠物善终服务中心是上海数百家宠物殡葬机构中的一员。主理人严先生告诉记者,2019年他刚入行时,全上海的同行不超过40家,而今年“后面加个0都不止”。这一数字的膨胀,折射出宠物殡葬服务已从“小众选择”转为“刚性需求”。

为满足这份需求,宠物殡葬的服务日趋完善。在“天空之宠”,专门设有一间告别室:正中间摆着告别台,两侧陈列着鲜花和蜡烛,墙上挂着几幅宠物肖像画。

在这个私密的空间里,宠物主人能和“毛孩子”说说话,作最后的告别。据严先生介绍,宠物“身后事”的完整流程通常包括:专车接送、仪容清洁整理、独立告别仪式、火化、骨灰装罐返还,以及纪念品定制等。每一个环节都承载着主人的情感寄托。

公立场所>>>

“只此一家”难以满足需求

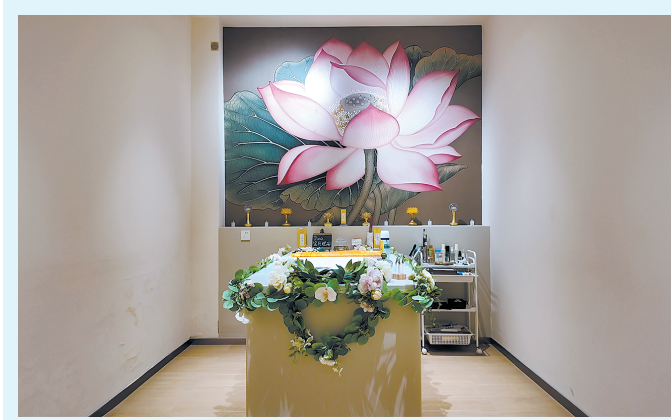
宠物殡葬的核心环节是火化,不仅可以做到无害化处理,还可以为宠物的生命画上一个规范的句号。但面对快速增长的需求,服务资源却相对有限,尤其是公立资源更显不足。

目前上海仅有一家公立宠物殡葬场所,即上海市动物无害化处理中心。自2005年以来,该中心已累计处理宠物遗体超30万只,并先后在城区、奉贤设立接收服务点,收费标准也十分明确:集体火化仅需30元(不返还骨灰),单独火化600元起。

即便如此,依然难以满足市场需求:部分主人不接受自家“毛孩子”与其他动物混烧,部分主人则认为600元的单独火化定价过高,还有人宁愿花费上千元,选择第三方宠物殡葬机构。

“需求从何而来?为什么有些宠物主人愿意多花钱?”调研中,洪亮委员抛出了这个关键问题。

“无害化处理中心很多人去过一次就不



宠物告别室

实习生 张晨昕 摄



想去第二次。”严先生的回答很直接。该中心原本是专门为处理得了禽流感、猪瘟等病死的动物而设的,加之场所路途遥远,现场异味重、环境杂乱,让不少人难以接受。“很多时候,宠物‘家长’需要的不是‘处理’,而是‘善终’。”

市场乱象>>>

三无机构“打游击”做生意

“既然有需求,上海为什么这么多年只有一家官方机构能做宠物火化?你们想过自己建火化炉吗?”洪亮委员又问出了一个关键问题。

严先生叹了口气说:“想过,但根本批不下来。‘宠物火化’属于‘动物无害化处理’许可项目,要拿《动物防疫条件合格证》,还要过环评、消防、土地好几道关。我们问过很多部门,没有一条明确的路径可走。”

与此同时,灰色地带却在“野蛮生长”。大量“无实体店、无资质、无标准”的机构,仅在网挂个店铺就线上接单,线下则“打游击”做火化生意。市场上甚至出现了“移动火化车”——开进小区、停在居民楼旁直接作业,不仅缺乏从业资质,还存在防疫、消防等隐患。

合规与不合规机构的成本相差悬殊,进一步加剧了市场乱象:正规机构每接一单,仅火化费就要向市动物无害化处理中心支付600元;而“黑机构”自带设备,成本极低,低价竞争让正规机构陷入被动,也让消费者难以分辨服务质量。

骨灰安置>>>

“全靠宠物‘家长’自寻出路”

火化只是宠物“身后事”的第一步,骨灰安置更是一个缺乏规范的突出问题。在严先生的宠物殡葬店里,有一个专门寄存宠物骨灰盒的壁葬室,几十个格子间里安放着骨灰坛和“毛孩子”的相片,“这里是它们暂时寄存的地方”。

对于骨灰的最终安置,宠物主人往往面临艰难选择。一部分人选择将骨灰带回家,但从传统观念来看,骨灰被认为不宜长期存放于住宅,通常存放不超过3年。3年之后,一部分人选择海葬或河葬,租小游艇出海,在崇明方向或内湖将骨灰撒入水中;另一部分人选择树葬或葬于宠物陵园,但上海周边的宠物墓地多位于崇明岛、昆山、太仓等地,土地性质复杂、产权不明,难以获得长效保障。

问题的核心在于,宠物骨灰安置在全国范围内尚无明确的统一主管部门,该领域仍处于法律和监管的“真空区”,多个部门职责交叉但均未被明确授权为主管单位。“目前没有任何规范性的场所和制度,全靠宠物‘家长’自己想办法。”严先生的话,道出了骨灰安置环节的尴尬现状。

破局之路>>>

创新许可授权制度

宠物殡葬的特殊性在于,它不仅是“处理遗体的技术问题”,更是“安放情感的人文问

题”。宠物主人面对“毛孩子”离世,需要作出的选择远比想象中复杂。

如今,宠物经济快速发展。从宠物食品、医疗,到美容、寄养,产业链条日趋完善,但“身后事”这一环,却依然存在明显盲区。

洪亮委员在调研后指出:当前,市场需求与制度供给之间存在着明显的断层,正是因为这个断层,才催生了大量的市场主体,也导致了行业乱象。他认为,上海作为国际化超大型城市和宠物友好城市,应该在宠物殡葬领域走在全国前列,“周边一些省份已经开始实施许可、授权等制度创新,上海完全可以借鉴。政府职能转变和制度创新步子可以迈得更大一些”。

结合调研发现的问题,洪亮委员提出了两点具体建议:

一是对规范市场主体给予授权。对流程透明、服务规范的第三方宠物殡葬机构,主管部门可给予相应牌照,将其纳入正规监管体系,通过市场化手段实现优胜劣汰,让合规者有路可走,让消费者有放心机构可选。

二是优化官方无害化处理机构的收费与服务。作为全市唯一的宠物终端火化官方机构,市动物无害化处理中心可参照宠物殡葬制度成熟的国家和地区,在收费阶梯、流程透明、环境改善等方面作出调整,更好地满足宠物主人的基本需求。

让每一个曾经陪伴同行的生命都能有尊严地告别——这既是宠物主人的心愿,也是一座城市应有的温度。

本报记者 解敏

新闻
链接

全国首家宠物主题邮局 打造文明养宠“上海样本”

近日,位于徐汇区龙华路2670号的龙华邮政所开出全国首家宠物主题邮局,至此,从爱情邮局、武康大楼主题邮局,到宠物主题邮局、上海野生动物园主题邮局,上海已建成21家特色主题邮局,形成了多元化、个性化的邮政服务矩阵,让邮政服务走出传统柜台,深度融入市民生活与城市文化建设。

作为上海邮政跨界创新的重要举措,宠物主题邮局集文明宣传、公益推广、宠物服务等功能于一体,传递“陪伴、责任、文明”的理念,将成为上海深化文明养宠工作、提升城市精细化管理水平的重要载体。

据了解,宠物主题邮局内共设置四大功

能区域,旨在全方位满足市民与宠物的多样化需求。其中,文明养宠宣教区依托多媒体设备,常态化普及养宠法律法规与科学养宠知识;公益活动区定期开展宠物领养、公益义诊等惠民便民服务;宠物服务区精准提供各类宠物相关便民服务,切实解决养宠市民的日常生活难题;主题文创区则集中发售宠物主题邮票、明信片等特色文创产品,让邮政元素与宠

物文化深度融合,兼具纪念意义与收藏价值。

据上海邮政相关负责人介绍,宠物主题邮局将每周常态化开展“文明养宠”系列主题活动,通过专题讲座、互动体验等形式,推动文明养宠理念深入人心。上海市精神文明办相关负责人表示,宠物主题邮局的落成是上海践行“人民城市”理念、回应市民对美好生活向往的生动实践。文明养宠既体现城市

温度,也彰显治理精度,希望宠物邮局充分发挥平台优势,将宣传引导、公益服务与文化体验深度融合,打造可复制、可推广的文明养宠“上海样本”。

作为上海首个融合公共服务与文明宣传的宠物主题邮局,其正式启用标志着本市文明养宠工作迈入服务升级、内涵拓展的新阶段。未来,上海邮政将持续深耕特色服务领域,不断优化主题邮局的服务内容与运营模式,以邮为媒,传递文明力量,为提升城市精细化管理水平、建设更有温度的城市贡献邮政力量。

本报记者 金志刚 通讯员 许雨舟