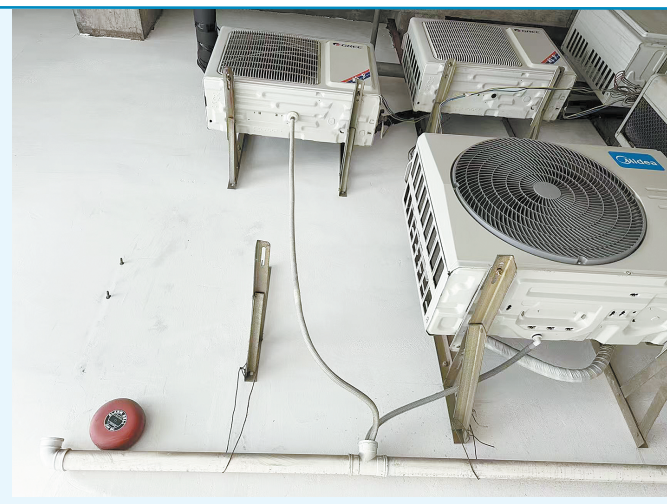




■ 楼道内杂物乱堆



近日,多位市民向“新民帮依忙”反映,闵行区莲花南路1500号的麦多生活广场的消防通道内安全隐患重重:大型垃圾箱占道堵路,本就逼仄的空间里悬挂着一排排空调外机,部分灭火器缺失或过保质期……“这哪里还是‘生命通道’,简直快成了‘危险通道’。”对于这样的状况,不少市民直言“很怕,很焦虑”。



■ 空调外机悬挂在消防通道内

本版摄影 徐驰

堆满杂物和空调外机、应急灯不亮、灭火器过保质期……  
记者调查麦多生活广场后发现消防安全隐患重重

# “生命通道”岂能变“危险通道”

## >> 记者实地调查 四重隐患触目惊心

麦多生活广场是一座集商铺、高层商用楼和写字楼于一体的商业综合体。记者来到现场,首先探访广场东南侧一栋四层商用楼。还未走进消防通道,一大片积水已拦在面前。更为触目惊心的是,墙上消防火警铃旁,竟密密麻麻悬挂着三排共9台空调外机,机器轰鸣作响,热浪扑面。记者踱水而过,通道内光线昏暗、堆满杂物。深入楼内,发现消防安全隐患层层“叠加”。

首先,防火门形同虚设。记者注意到,楼内多个楼层的消防通道出入口,本该安装的防火门被普通木门替代,且仅存的部分防火门也已失去应有的防护功能——闭门器全部损坏,无法实现自动关闭,部分防火门的把手缺损严重、门扇松动,难以起到阻隔火势和烟雾的作用。

其次,消防通道堵塞严重。4楼部分商户将空调外机直接悬挂在消防通道内,长长的排水管“盘根错节”,严重阻碍人员正常通行。现场可见,空调外机与垃圾箱等各种设施混作一团、密集占道,部分走道仅能容一人勉强侧身通过。

再次,应急照明名存实亡。在1楼至4楼的疏散通道,本应保持常亮的消防应急灯基本已处于“瘫痪或半瘫痪”状态,有的仅剩微弱红光,有的则完全熄灭。物业维修人员

透露,这许多灯具因线路老化、维护不及时等,已无法满足紧急情况下的照明需求。

最后,灭火器材不符合标准。记者走进广场上另一栋商务楼,整栋楼内消防栓旁的灭火器严重缺位,多方查找后,仅发现一只灭火器,瓶身标注的生产日期为2023年,早已过了保质期,根本无法在火情发生时发挥作用。多名楼里的“打工族”告诉记者,每天来这里上班其实都有点提心吊胆。

## >> 物业称有苦衷 数百业主“各自为政”

对此现象,管理该广场的物业公司负责人也是一肚子苦水。据其透露,麦多生活广场地面面积约8万平方米,最初由相关企业经营。之后,该企业撤出,产权被分售给400多家小业主,导致管理上“各自为政”,难以统一协调。部分业主为了自身经营便利,违规占用消防通道、私装设施,物业在日常管理中难以形成有效约束。

同时,该负责人指出,广场在建造设计阶段存在先天缺陷,开发商未预留空调外机的专用安装区域,导致小业主们只能“见缝插针”自行安装,部分空调外机便被违规装在了消防通道旁,这也是通道被挤占的重要原因。该负责人透露,广场已成立业主委员会,物业正与业委会沟通协商,将携手推进消防隐患的整改。

属地城运中心相关负责人表示,麦多

生活广场作为人员密集场所,一直是安全生产重点管控领域。自2025年6月至今,城运中心联合多部门、属地村委会及物业,已开展5次专项检查,通过现场会议、日常巡查等方式,对广场开展全方位“体检”。

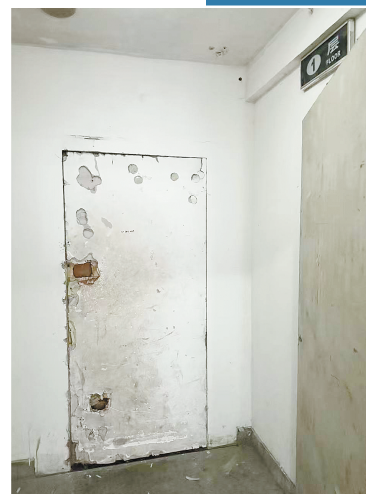
截至发稿,相关管理方反馈,目前安装在通道内的空调外机已被拆除,下一步将根据“问题清单”进一步落实各项整改。

## >> 人大代表建言 压实责任协同共管

今年上海两会期间,上海市人大常委会委员洪程栋通过实地调研后,提出的“当前高层建筑消防安全设施完好率不高”的问题引广泛关注,被称为“爬楼式履职”人大代表。

在接受记者采访时,洪程栋指出,消防通道是火灾逃生的“生命通道”,消防器材是扑救初起火灾的“第一道防线”,任何疏忽均可能导致严重后果。消防安全无小事,每位公民都是自身安全的第一责任人,也是城市安全的共同守护者。无论商场、写字楼等公共场所,还是居民小区或家庭住宅,唯有始终保持警惕,形成长效管理机制,才能真正消除隐匿于身边的消防隐患。

洪程栋建议,对于像麦多广场这样的商业综合体,应当压实相关各方责任,实现协同共管。同时充分发挥业主委员会职能,有效推动400多家小业主共同制定“消防安全



■ 常亮式应急灯不亮

公约”,建立适用于广场的消防安全机制,使之成为每个人自觉遵守的行动规范,从制度层面将“长治久安”落到实处。

在记者调查中,不少市民有着和洪程栋同样的看法。他们呼吁,消防通道是“生命通道”,任何时候都不能“此路不通”。面对“历史遗留问题”和管理难题,落实整改要迅速、防止回潮要坚决,相关各方应拿出更大的决心和智慧,切实筑牢安全防线。

对此,“新民帮依忙”将继续关注。

本报记者 徐驰

## 便民休息区好看不实用?

椅凳脏污难落座,居民称便民要落到实处

本报讯(记者 李晓明 实习生 张佳樱)“便民休息区满是鸟粪,卫生状况差,设计也不实用,根本没有起到便民作用!”有市民近日向“新民帮依忙”反映,位于浦东新区金口路近张杨路路口的一处便民休息区虽然空间较大,但设计不合理,卫生情况也很糟糕,几乎没有市民在此休息,实在是太过可惜。

记者现场调查发现,沿金口路从北至南共分布三处相邻的休息区,第一处休息区位于最北侧,面积约30平方米,背景墙上印有“国际视野”知识科普内容。区域内设有两张长凳:北侧长凳后方紧邻一棵树,枝叶果实常直接掉落于凳面,果实腐烂后形成污渍,鸟粪痕迹亦长期留存,凳面已明显脏污,难以落座。

第二处休息区位于中间,面积约68平方米,标识为“桃李课堂”,后方设有一面黑板,下方则是一条又宽又长的座椅,座椅上方有遮挡,但表面仍有污迹,基本无人在此休息。第三处休息区在最南端,面积约50平方米,以“树洞想

象力PARK”为主题。该区域建成不久,已出现漆面脱落现象,影响美观。此外,地面清洁状况较差,落叶、灰尘积聚,卫生程度甚至不及一旁的人行道。记者在现场观察约30分钟,三处休息区总共仅有两人短暂停留,利用率不高。

附近居民表示,该处区域空间较大,之前曾设置过儿童滑梯等游乐设施,之后又几经改造,变成目前的样子。“看着好看,但实用性不强,日常的维护也不是很到位。”居民普遍认为,便民设施应该充分发挥便民功能,在设计上更要贴合居民的实际需求,比如可以增加一些健身设施,变成一个小型的百姓健身场所。如果是定位便民休息区,则应该在细节上考虑周到,比如平整的椅面可改为略带倾斜的椅面,防止积水和污渍残留;在顶部加装轻质透光的防雨顶棚,既能遮阳挡雨又能防止鸟粪污染,让市民能够真正安心休憩。

小民有呼  
帮

## 人行道增设栏杆碍通行

市民呼吁不能为防非机动车穿行就一拦了之

本报讯(记者 李晓明)市民王先生近日向“新民帮依忙”反映,近日延安西路近天山路的人行道上突然加设了一道栏杆,不仅正常通行受到影响,而且栏杆还挤压了盲道空间,给视障人士的通行造成隐患。

王先生讲,这道隔离栏设置在延安西路的人行道上,旁边就是延安绿地,平时到绿地健身休闲的老人也比较多。栏杆设立后,原本宽敞的人行道仅留下两道缝隙供行人通行,而且不锈钢材质的栏杆紧贴着盲道,稍有不慎就可能形成磕碰,对视障人士的通行也很不友好。

记者在现场看到,这道设在延安西路人行道上的栏杆是个组合装置,由三道横栏杆和一道竖栏杆组成,将整个人行道横向截断,连边上划白线停放非机动车的区域也被隔断。横栏杆和竖栏杆之间,仅留下两处盲道宽度的间隙供行人通行,三道栏杆还组成一个“凹”字形,防止非机动车穿过,栏杆上设有一块“非机动车推行”的提醒牌。施工人员表示,设立栏杆的目的,主要是为了防止非机动车在此穿行,尤其是速度较快的电动自行车

车。然而针对栏杆设置的合理性,市民质疑:“这些栏杆根本拦不住非机动车,反而对正常通行造成了影响。”记者在现场看到,一些行动不便的老人在步行通过栏杆时颤颤巍巍,需要时时注意以免发生磕碰。推着轮椅或婴儿车出行的市民通行则更加费劲,要从“凹”字形栏杆中转几个弯才能通过。

记者了解到,此前延安绿地入口处也曾设立栏杆,目的也是防止非机动车随意进入绿地,但因市民反映通行不便,相关部门最终将栏杆拆除。此次栏杆又设立到了人行道上,再度引发市民质疑。市民呼吁,不能为了防止非机动车穿行,就直接一拦了之,而应该考虑实际通行需求,采取更加人性化的管理措施。



本版编辑/曹柳曼  
本版视觉/竹建英