

962555

帮忙

四平路地道  
有望彻底告别“水帘洞”

第二阶段改造开始,明年6月完工

四平路地道正在施工改造  
虹口市政部门供图小帮  
再追踪

本报讯(记者 陈浩)今年3月27日,本报7版刊发《十余年的“水帘洞”何时休?》的报道。记者实地走访发现,虹口区四平路下穿大连路的“四平路立交”(简称“四平路地道”)存在较为严重的渗漏水问题,即便在晴天,地道内也湿漉漉,出入口敞开段墙面更是大片剥落。相关部门拟定了“两阶段”

维修改造计划。目前,第二阶段施工已正式启动。

依据2024年养护单位的排摸报告,四平路地道现存19处漏点,渗漏水状况不容乐观。报道刊发后,市、区两级相关部门迅速响应,多次组织专题会议,深入梳理立交建设情况,拟定了“两阶段”维修改造计划。

第一阶段为临时处置和详细查勘阶段。5月起,每天22时至次日5时,第一阶段施工作业展开。一方面,采取一些临时堵漏措施;另一方面,深入查勘,为进一步完善后期的维修改造方案提供依据。

据虹口市政部门介绍,第二阶段改造施工计划于2026年6月完工。四平路地道下穿大连路,全长690米。第二阶段维修改造的内容,主要包括结构渗漏水及裂缝治理、道路整治、结构补强修复等,旨在全面提升四平路地道的安全性及耐久性,进一步改善地道通行环境,提升设施运行水平。第二阶段的维修改造,将采用分时段、分区域施工。常规施工为临时封闭施工,集中于夜间交通低峰时段(22时至次日5时)开展;连续作业则利用一些周末及节假日,据交警部门发布的全封闭施工期间交通组织如下:一、元旦假期(2026年1月1日—3日)及周末

(2026年1月10日、11日)0时至24时,四平路地道(密云路—赤峰路)南向北通道封闭施工;二、周末(2026年1月17、18日及24、25日)0时至24时,则是地道北向南通道封闭施工;三、春节假期(2026年2月14日12时至2月23日24时),四平路地道双向通道全封闭施工。

施工期间,施工区域周边将设置多级警示标志(如“前方临时封路”“限速20”)及反光锥及太阳能警示灯等设施,确保车辆分流有序。同时,相关单位也将采取措施对施工期间产生的噪声、扬尘等问题进行管控,减少对周边的影响。

“露天菜场”占道影响出行,环境脏乱,还有人贩卖活禽……  
卖菜“疏导点”岂能成“扰民点”小忙  
跑现场

“小区门口成了露天菜场,把环境搞得一团糟,连路都没法走了!”家住奉贤区亚通聚秀苑的成女士近日向“新民帮帮忙”反映,长庚路南行港桥附近,每天清晨被近百名菜贩占据,不但堵塞交通、环境脏乱,还存在售卖活禽等乱象,让许多居民是苦不堪言。

## 占道摆摊绵延百余米

9时许,记者来到长庚路上的南行港桥,该桥至今未投用。北侧桥头竖立着一排隔离栏,禁止车辆通行,长庚路也因此成了条断头路。此时,桥面上和桥南的长庚路两侧人声鼎沸,六七十名菜贩在路边一字排开,绵延一百多米,蔬菜、水果、活鱼等摊位应有尽有,摊主们为吸引顾客,纷纷扯着嗓门大声吆喝,而前来买菜的市民同样络绎不绝,密集的人流几乎将两车道的路面占去一半。“蔬菜都是本地村民自己种的,价格便宜,还新鲜。”市民顾先生边挑选边介绍说,他住在附近小区,自该处集市上月“开张”后,每天早上都会来逛一圈,“这儿摊位多,品种丰富,比去菜场买更划算”。但记者也注意到,部分摊位已蔓延至邻近的亚通聚秀苑小区东门外,有业主驾车出门后,就陷入“重围”,现场人车混行,险象环生。此外,长庚路上菜叶遍地,空气中弥漫着刺鼻的腥臭味。

## 早高峰小区门口拥堵

成女士介绍,她三年前从市区搬迁至奉贤大居,周边环境宜人,配套也较完善,居住体验很好。但今年初,小区附近的长庚路、南行路上突然“冒”出大批菜贩,占道设摊,居民投诉后,城管执法人员虽及时到场整治,但菜贩们很快就卷土重来,问题始终没能根治。

今年11月,居民惊讶地发现:原本“东



有人当街售卖活禽

不少摊贩在小区附近占道摆摊卖菜

受访者供图

躲西藏”的菜贩,竟集体转移至长庚路南行港桥一带,“光明正大”地摆起了摊,从清晨6点一直持续到中午11点。“早上七八点钟正是上班、送娃的高峰期,小区门口堵得水泄不通,汽车只能慢慢往前挪,好几次差点发生剐蹭。”更让居民们担忧的是,个别小贩竟在路边售卖活禽并当场宰杀,地上满是鸡血、羽毛,不仅严重影响市容环境,更存在病毒传播风险。

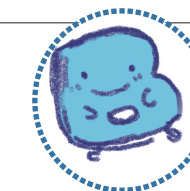
“我们再次投诉后,城管部门答复称,这是新设立的摊贩疏导点,后续会加强管理。”成女士表示,政府从城市管理的角度出发,设立疏导点,规范小贩的经营,本无可厚非,但一切举措必须在不影响环境和交通的前提下实施。长庚路上的这处疏导点显然给居民出行带来很大困扰,希望有关部门能重新选址,合理规划,不要“好心办了坏事”。“何况附近500米范围内就有正规农贸市场和大型超市,完全能满足居民买菜需求,再

设立疏导点也没必要。”成女士说。

## 城管将开展集中整治

记者随后联系了奉贤区金汇镇政府,一位工作人员表示,长庚路南行港桥附近确为一处临时设摊疏导点,由奉贤大居城管执法中队负责管辖。此前,镇里也曾积极协调,让菜贩们免租金入驻周边正规菜场,但由于菜场对供货来源、质量检测等有严格要求,多数菜贩不愿进场,宁可在路边设摊。此外,疏导点本来只开放给本地菜农,随着大居业主迅速增多,其他区域的摊贩也闻讯而来,导致摊位数大幅增加,给居民带来困扰,“我们会加强和城管部门联动,对堵路设摊、售卖活禽等乱象开展集中整治。”

记者又致电奉贤区城管执法局,工作人员表示,前期为规范管理流动摊贩,才在南行港桥设立了一处疏导点,初衷是满足本地村民自产自销和居民的日常买菜需求,城管部门对其经营规模和时段都有严格规定,每天中午“散场”后,也会安排环卫工人清理路面。对于饱受诟病的交通和环境问题,城管部门将加强整治,后续会结合居民实际需求和城市管理规定,对疏导点进行优化调整。 本报记者 房浩

小帮  
民有呼「高龄」电梯故障多  
居民乘坐「吓丝丝」

本报讯(记者 房浩)家住静安区永兴路525号灵芝大厦的多位居民近日向“新民帮帮忙”反映,大楼内三部电梯已“服役”26年,因零件磨损老化严重,平日里故障不断,让业主屡屡遭遇“惊魂时刻”。

据居民介绍,灵芝大厦建成于1999年,共26层,其中4层以上为住宅,每层13户。整栋大楼有3部电梯,前些年偶尔“罢工”,修复后基本能维持运行。可今年以来,两部电梯故障频率骤然增加,几乎每月都会发生“趴窝”,而另一部电梯在运行时也出现异响。

家住8楼的罗先生回忆说,有次他下班回家,电梯在上行途中戛然而止,轿厢面板上原本亮起的按键也同步“熄灭”,待他再次按下楼层按钮,电梯才“后知后觉”恢复运行。5楼的陈阿姨也同样遭遇类似情况:下楼时明明按的是1楼,电梯却“抽风”停在2楼,而该楼层租给了一家企业,人员由其它通道进出,因此电梯口砌了堵墙,“当时门一开,差点迎面撞上去,真是太吓人了!”陈阿姨心有余悸。居民们说,电梯每次出故障,物业也会通知维保单位前来修理,但小修小补后无法彻底“治愈”电梯。“用了26年,确实不堪重负了。”近期,居民们也向业委会提出更换电梯的想法,但未能得到积极回应。

记者昨天致电大楼物业,周经理坦言,楼内3部电梯因使用年限较长,零件磨损老化情况在所难免,出故障后物业均第一时间联系维修人员前去处理,“目前相关故障已排除,居民可以放心乘坐。”记者又联系到芷江西路街道光华坊居委会。工作人员表示,灵芝大厦业委会已向街道咨询电梯换新的相关政策,将尽快制定初步方案,开展征询。在此之前,居委会也会督促物业和维保单位做好隐患排查和应急处置,确保居民出行安全。

本版编辑/曹柳曼  
视觉设计/戚黎明