



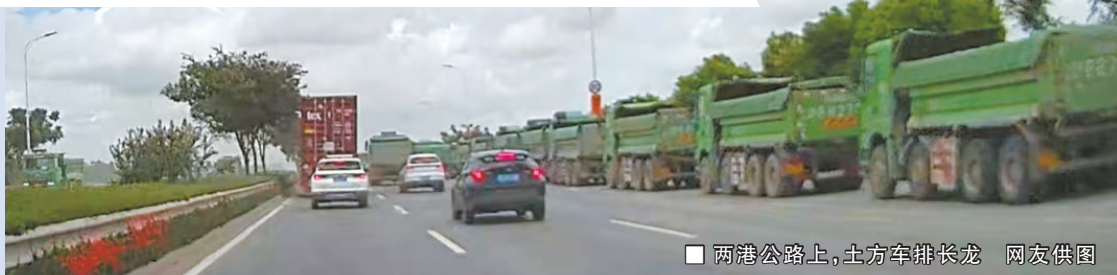
小忙跑现场

大多土方车完成卸土离场时,已经过了冲洗
陈浩摄两边都有土方车,小轿车司机们小心翼翼前行
网友供图

土方车大排长龙 占道扰行隐患多

记者在两港公路查访土方车“扎堆”现状及原因,多部门将加强“全链条”监管体系

绵延几公里,最右侧一根车道几乎变成了“专道”!有市民向“新民帮帮忙”反映,两港公路及周边道路上,土方车长年排长龙,望不见头尾,而近期土方车排队规模越来越大。过往车辆在土方车“方阵”中贴近行驶,车主们称“常常是心惊胆战”。为何这里长期存在这么多土方车?相关方面的管理措施落实得如何?为此,记者进行了实地走访。



两港公路上,土方车排长龙 网友供图

土方车一眼望不到头

市民贺先生告诉记者,他经常驾车经过两港公路。“由北向南的车道上,一直停满了土方车,其中最右侧的一条车道上,停得一眼望不到头。”贺先生表示,部分土方车驾驶员的举动存在着安全隐患:有时土方车突然一打方向盘,转向灯也不打就变道了;有时大量土方车占据最右侧车道排长龙,其他车道还有土方车隆隆驶来,小轿车如遭夹击;有时一些土方车堵住去路,车身巨大,轿车司机只能窝火地老老实实跟在后面……

记者搜索到,不少网友也发帖吐槽称,两港公路上的土方车“两边都是,还压导流线”“硬挤,轮子放进来再说”“转向灯,不存在的”“最左边车道也不放过,压一路”……

“误入土方车方阵,感觉全上海的土方车都在两港公路。”“双向来回十多公里,几百辆土方车。”“超过7公里长,视频录了5分钟。”“数不尽的土方车,随时都在堵堵堵。”还有不少网友感叹。还有网友特别提到,两港公路土方车多“由来已久”,近期越来越多。此外,扬尘问题也被不少网友提及。

排队整齐车身有遮盖

记者坐采访车从浦东机场经S32向南,进入两港公路(高架路),还没到下盐路下匝道,就看到一辆辆土方车在最右侧的一条车道上排成长龙,一直排到拱极东路下匝道交叉口,这段路至少绵延了2公里。

土方车的身影在这段路的周边也同时出

现。采访车从拱极东路上匝道下行,进入地面道路,左拐便进入了拱极东路。向东,约3公里的一段路上,一辆辆土方车轰隆隆一路行驶,至一处小路口(该处有“沧海桑田”几字)继续左拐一段路,继而右拐,到达一处靠海的地方,有保安指挥一辆辆土方车依次驶入。这里是土方车“卸土”区域,采访车无法进入。记者发现大量土方车完成卸土后,从一条小路陆续驶出,最终汇总到了拱极东路。整条拱极东路(双向4车道)上,拥塞的几乎都是土方车。随后记者还走访了两港公路其他路段(拱极东路—沪南公路),也看到了大量土方车排队。

记者一路观察,这里的土方车数量的确惊人,但总体比较“守规矩”。车辆排队整齐,没有随意鸣笛。记者也未发现土方车硬性插队现象,有的在等,有的在流动,总体比较有序。此外,大多土方车的车身上部遮盖得十分严实,看不出装载物,更没有泥土洒落现象。一辆辆土方车卸土后重新驶入拱极东路时,车身上都有清洗冲刷的痕迹。

渣土消纳已接近极限

记者查询到,土方车大量聚集于此与“N1库区”有关。上海南汇东滩N1库区是上海市为保障重大工程建设而设立的市级工程渣土消纳卸点,位于浦东国际机场东南,紧邻东海,是一处通过圈围滩涂形成的区域。它是目前上海最大的工程渣土消纳场所。

多年来,每天有大量土方车在两港公路通行,主要因为它是市重大工程渣土运往N1库区消纳的唯一陆路通道。记者从浦东

新区人民政府网站于2022年11月发布的《对市十五届人大六次会议第0335号代表建议的答复》中看到,每日进入该库区的渣土车辆约2000辆。而记者最新了解到,N1库区作为上海市重大工程渣土托底保障的收纳场所,这几年的处置能力也在提升,常规情况下已达到每天消纳约5000辆。

近两个月,每天约8000辆土方车驶入。目前库区最大消化能力在每天7000—7500辆,已接近极限。N1库区运营方上海市滩涂生态发展有限公司工作人员透露,下半年各区的市重大工程数量多,年底前出土量大,渣土消纳需求增多,使得各区运往N1消纳点的土方车数量激增。N1库区原先仅有拱极东路一个出入口,4月起又开通上飞路出入口(下盐路在两港公路以东叫上飞路),入口“过磅”能力提升,但拱极东路和上飞路都绕不开两港公路,通行效率仍捉襟见肘。

陆运土方车数量增多,还有一个叠加因素。据浦东新区生态环境局透露,以往为减少陆运通行压力,调度原则为:浦西区域土方以水运为主,浦东市级重大项目土方则陆运进N1库区。但2024年以来,受土方消纳场所紧缺等因素影响,部分浦西区域土方也由原来的水路运输改为陆路运输进库区。

多部门协调严控严管

库区周边道路车流量增大,加之运输车辆在库区进出频次的限制、库区进场程序耗时较长等多种因素,两港公路土方车占道、扬尘

污染等问题历经多轮次专项治理,但始终难以彻底根治。记者了解到,土方车执行“一车一证”,处置证上核定装点、卸点和行驶路线,不得违规行驶,也不允许超载。针对土方车,多部门建立了一套从源头到末端的“全链条”监管体系。浦东新区生态环境局表示,已协调市绿化市容局、区建交委、区公安分局、区综合执法局等部门,各司其职,常态化综合施策。

一是严格消纳场所出场车辆清洗。市绿化市容局督促N1库区落实对离场车辆的全面冲洗,指派专人专职检查,确保离场车辆车容车貌整洁、密闭运输,避免带泥上路。

二是加强运输车辆源头监管。区建交委加强对本区出土工地检查,严格落实“未密闭盖平的车辆不许驶出、未冲洗干净的车辆不许驶出”等防范措施,并提请市绿化市容局督促外区建设主管部门加强进场车辆在出工地时的冲洗监管。

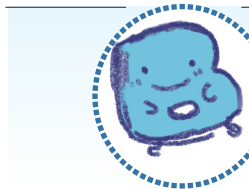
三是加强重点区域道路执法检查。区综合执法局、公安交警等部门加大对该区域道路运输车辆监管与执法力度,严肃查处未实行密闭或覆盖运输、超载运输等严重违法违规行为的车辆及所属运输单位,处置跑冒滴漏等违规现象,有效控制路面污染。

四是加强重点区域道路保洁。区道运中心加强对该区域路面冲洗保洁力度,加密冲洗频次,有效控制扬尘污染,保持重点区域道路整洁。

五是协调市绿容局、市重大办从严控制浦西区域土方陆运进N1库区。

本报记者 陈浩

成堆快递挤占人行道 路人不得不“与车共舞”



小民有呼

本报讯(记者 陆常青)多位市民近日向“新民帮帮忙”反映,浦东新区三新路近永泰路东侧的人行道长期被快递公司“霸占”,变成露天分拣场。大包小包的快递堆积如山,行人无路可走,只能冒险踏上机动车道,安全隐患突出。

记者来到三新路东侧,在一段约50米长的人行道上,只见黄色快递袋、各类纸箱层层叠叠堆积,几乎将路面“吞没”。几名快递工作人员蹲坐其间,埋头分拣,动作匆忙。尽管路边竖着红白相间的警示桩,但形

同虚设,包裹早已“突围”到桩外。现场人行道上除了堆积的包裹,白墙边还停着几辆汽车,整条人行道被挤得只剩缝隙,途经的市民只好侧身挤过,或干脆走入非机动车道。非机动车道本就狭窄,行人闯入后,与电动车、自行车混行,喇叭声、埋怨声不断。

上海育人中学校距此仅百米之遥,这段被侵占的人行道正是许多学生上下学的“咽喉要道”。每天早晚高峰,成群结队的学生背着书包途经此处,却因“无路可走”不得不踏入车流。“孩子每次路过这里我都提心吊胆,

机动车擦身而过,太危险了!”家长王阿姨激动地说。市民郭先生告诉记者,这种情况已存在数月,周边居民多次投诉,但问题始终未根治。“快递员每天定时来、定时堆,好像这条路是他家仓库。”

“快递业务再忙,也不能占用公共道路啊!”附近居民李女士直言,这段人行道本来就不宽敞,如今更是被快递“霸道”,老人孩子被迫与车争道,险象环生。大家一致呼吁,相关部门应加强巡查和执法,责令快递公司规范操作,尽快

“还路于民”。据了解,不少市民曾尝试联系相关快递站点,快递工作人员现场称“马上收走”,但堆积如山的包裹并未见减少。如何平衡城市配送与公共空间秩序,成为摆在管理者面前的一道紧迫考题。民生通道不容“添堵”,学生安全更不能“让道”。市民希望,属地相关部门尽快核查这处长期占路的分拣点,规范快递企业作业行为,消除安全隐患,还市民一条通畅、安全的人行道。

本版编辑/曹柳曼
视觉设计/竹建英