

# 国家艺术杂志

## 油画发展热土

广东是中国最早留下欧洲油画足迹的地域。中国油画史研究专家刘淳认为,油画最初由欧洲传教士带入广东,在后来的发展中曾出现过南北共存并对峙的态势——北方宫廷皇帝对传教士画家的御用而使北京成为油画重镇;在南方的广州口岸,随着经济发展和文化交流日益增多,民间绘制的油画在较短时间内剧增并逐渐成熟,也形成了南方油画重地。其中,广东“外销画”在中国油画发展进程中占有重要的地位,也产生过相当的影响。

但是直到20世纪初,西方油画才真正以独立、完整的艺术创作的姿态进入中国,并不断与中国的民族文化、本土审美相融合,在不同的时期展现出不同的创作使命、创作功能、社会影响力和艺术特征。不管是写实主义,还是当时在欧美、日本盛行的印象派、后印象派、各种纷繁复杂的现代主义流派,几乎都能在中国激荡出回响,而这主要归功于众多的奔赴海外学习艺术的留学生。中国早期的油画家大多有在欧美和日本学习油画艺术的经历,而广东籍学子是当时赴海外学习油画的最大一个留学生群体。

这些曾留学海外的广东籍艺术家回国后,在广州、上海、北京、南京、杭州、苏州以及香港、澳门等各个城市撒播油画艺术的种子,积极创作,创办美术学校和社团,培养学生,举办艺术展,推动了油画艺术在中国的创作、传播和人才培养。而广东艺术家最着力耕耘的地方,当然还数广东本土。1921年,一批广东籍回国留学生在广州组织成立了南方第一个重要的西画美术社团“赤社美术会”,大大扩大了油画在广东的影响力。1922年,国立广州市立美术学校成立,许崇清任校长,留日的胡根天任教务主任,留学墨西哥、美国的冯钢百为总务主任,并吸收了一批“海归”作为师资,为广东造就了不少油画创作人才。之后,各种美术社团、私立美术学校在广东特别是广州市风起云涌,大中小型油画展也是此起彼伏,广东理所当然地成为中国油画发展的热土。

## 多元艺术风貌

现实主义始终是20世纪上半叶广东油画创作的主脉。广东籍油画家拥抱时代,介入社会,反映现实,使写实油画成为传达人文精神和表现思想的重要载体。曾留学英国和美国的李铁夫是中国最早出国学习油画艺术的广东籍留学生,也是中国最早出色地熟练掌握西方纯正写实油画技术的油画家。从这次在上海亮相的《盘中鱼》《未完成老人像》《画家冯钢百像》《刘素薇肖像》等李铁夫创作于不同时期的油画中,可以一窥他所具有的准确严谨的造型能力和高度概括力,其作品色彩含蓄,体现出写实油画典雅、细腻、传神的艺术特征。李铁夫一生追随孙中山,因此,艺术与革命自然也就成为他生活的主旋律。他努力钻研西方油画艺术,又将卖画所得捐作革命经费。曾留学加拿大的广东油画家余本的名作《奏出人间辛酸》这次也出现在中华艺术宫。余本擅长表现行乞者、餐厅洗碗工、车夫、街头艺人、苦力等社会底层人物。《奏出人间辛酸》以简洁、准确、有力的笔触和古典油画的“酱油色”,塑造了一位在艰辛的劳作之余以二胡抒发悲苦心声的海外华工的形象:三角形的构图,画面人物裸露的充满有力的肌肉的胳膊和紧绷的琴弓之间形成富有张力的对比,营造出特有的悲怆气氛。广东籍画家司徒乔因为当年与鲁迅的关系而广为人知,这位曾赴法国游学的广东油画家,这次又以他1940年创作的代表作《放下你的鞭子》而引起上海观众的关注。其时,司徒乔在新加坡观看了演员金山与王莹演出的《放下你的鞭

子》,深受感动,当场画下速写,之后又将演员请到画室做模特,创作了这幅油画名作。作品体现了画家对祖国的怀念和对日本侵略者的愤怒。画面人物的刻画入木三分,其深度、视觉和构图造型别开生面,仿佛是在饱满的情绪中一气呵成。

当然,20世纪上半叶广东油画并非仅仅写实主义一脉,本次展览推出的广东籍油画家谭华牧的《街景》、赵兽的《迈向新生活的一步》、杨秋人的《骑楼下》等现代主义风格的佳作,就呈现了广东油画现代主义的风格,反映了广东油画所具有的多元艺术风貌。

——编者

# 岭南风,海上花

## ——这个大展缘何持续大热?

◆ 张立行



司徒乔《放下你的鞭子》



关紫兰《少女像》



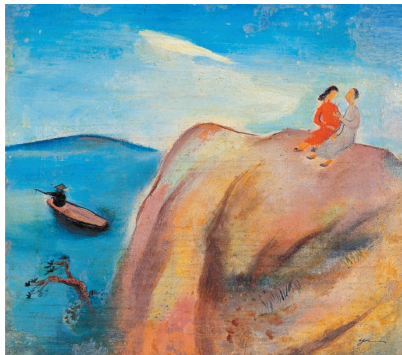
林风眠《青衣仕女》



关良《三打白骨精》

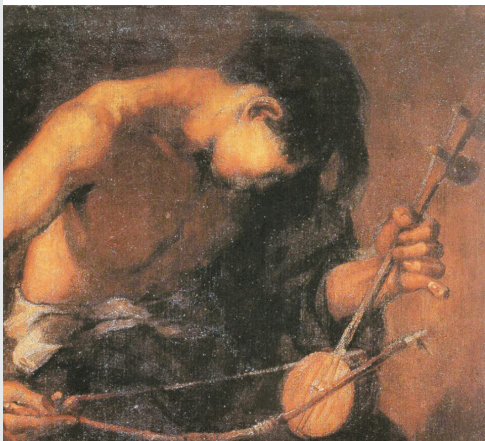


李铁夫《盘中鱼》



谭华牧《风景》

余本《奏出人间的辛酸》



子》,深受感动,当场画下速写,之后又将演员请到画室做模特,创作了这幅油画名作。作品体现了画家对祖国的怀念和对日本侵略者的愤怒。画面人物的刻画入木三分,其深度、视觉和构图造型别开生面,仿佛是在饱满的情绪中一气呵成。

当然,20世纪上半叶广东油画并非仅仅写实主义一脉,本次展览推出的广东籍油画家谭华牧的《街景》、赵兽的《迈向新生活的一步》、杨秋人的《骑楼下》等现代主义风格的佳作,就呈现了广东油画现代主义的风格,反映了广东油画所具有的多元艺术风貌。

## 在沪大放异彩

20世纪二三十年代,上海已成为全国美术市场、美术展览、美术出版、美术传播最为重要的平台,海派艺坛也闪耀着诸多优秀的广东籍油画家的身影。不少广东籍油画家留学回国首先选择上海落脚,大展身手,在上海大放异彩,推动了上海现代油画艺术的发展。

1931年在上海成立的“决澜社”是中国第一个有明确宣言主张的现代主义西画团体,旨在“用狂飙一样的激情”,决绝的姿态,引入西方最新的现代艺术潮流,冲破旧有艺术的藩篱和沉闷的创作空气。尽管他们的艺术语言是西方的、现代的,但其内在驱动力是希望创造一种能与世界对话的、属于中国的新艺术,追求的是“新时代的精神”。广东籍油画家梁锡鸿、李仲生、赵兽一开始就是“决澜社”的核心重要成员,他们所倡导的超现实主义艺术,为“决澜社”从理论到创作实践,都注入了新的生命力。1935年,从日本留学归来的梁锡鸿、赵兽等人又在广州成立“中华独立美术协会”,延续了“决澜社”的先锋艺术精神,还通过创办《美术杂志》,传播现代主义艺术的火种,使广州的现代艺术运动与上海等地的先锋探索保持了同步。“决澜社”和“中华独立美术协会”对中国现代主义艺术的发展产生了巨大的影响力。

当时的上海美术院校聘请了诸多广东籍油画家任教,比如陈抱一、关良、丁衍庸等就在刘海粟创办的上海美专做过老师。而另一些当年在上海名闻遐迩的广东籍油画家如关紫兰,其人其艺至今还为人所津津乐道。本次展览特别展出的陈抱一的《关紫兰像》、关紫兰的《少女像》两张十分珍贵的油画,吸引了许多观众,也为我们从一个侧面了解这对广东籍油画家师徒的创作经历、艺术风格以及他们与上海的渊源提供了很好的契机。出生于1893年的陈抱一曾留学日本,1921年回上海后,在多所艺术学校任教,参加美术社团,致力于西画的研究,写作和出版了《写实与美》《关于西洋画的几个问题》。他是中国和上海近现代油画艺术的先驱之一,也是中国和上海早期现代美术教育的重要推动者。陈抱一的艺术创作经历和油画风格深刻反映了20世纪上半叶中西艺术融合的探索历程。关紫兰是陈抱一任教上海中华艺术大学时最为赏识的学生,他亲自为关紫兰写介绍信,推荐给日本大画家有岛生马。关紫兰1927年进入东京文化学院美术部。她天赋异禀,才华横溢,作品很快入选日本多个权威的美术展览,崭露头角。她还在日本神户成功举办个展,日本媒体用“万人倾慕”来形容当时的展览场面。1930年夏天,关紫兰携60幅油画作品回到上海举办个展,大受追捧,在上海文化界掀起一股“关紫兰热”。陈抱一和关紫兰都服膺现代主义绘画艺术,但从展出陈抱一的《关紫兰像》、关紫兰的《少女像》可以看出,陈抱一的风格更偏向于后印象派,色彩明亮但更注重光色的和谐,笔触洒脱但更显温润、雅致,整体气质是抒情诗人式的。关紫兰的绘画风格更直接地指向野兽派,色彩对比更强烈、更主观,笔触更豪放、强悍,整体气质是浪漫而自信的。