

962555

小忙
跑现场

近日，普陀区武宁路200弄的居民王先生向“新民帮依忙”栏目反映，小区外一条400多米的无名小路串联起附近四个小区，因权属不清，长期处于“三不管”状态，车辆肆意乱停、“僵尸车”扎堆、垃圾堆积无人清理等问题困扰居民数十年。更令人头疼的是，随着武宁路200弄小区旁一个在建商品房项目的推进，今年3月，又新增一条“无名路”。这一老一新两条“无名路”究竟归谁管理？何时才能旧貌换新颜？记者就此展开深入调查。



老「无名路」全长四百多米

本版摄影 夏韵

垃圾无人清 乱停车严重 “无名路”数十年来少人管

面对附近小区居民质疑，街道回应称老路管理会“托底”，新路将移交普陀区建管委负责



不少人在地上擅自安装了地锁



路边垃圾无人清理

居民抱怨老路脏乱差

武宁路200弄小区大门坐落于武宁路，与东新路相邻。记者实地走访看到，该小区虽有门头，但出入口门禁形同虚设，保安缺位，人员可随意进出。进入小区后，一侧是东新社区卫生服务站，另一侧为一家饭店，二者中间的通道便是王先生所提及的“无名路”。沿着这条路笔直向东前行，依次会经过武宁路200弄、武宁小城、天汇玺（在建）和武宁二村4个小区。这条400多米的“无名路”如一条纽带将四个小区串联起来，起点是武宁路200弄小区大门，终点为武宁二村南门处的东新路。

沿途不仅居民区和商铺林立，还有东新幼儿园、同济大学第二附属中学等多所学

校。每到上下学时段，人流熙熙攘攘，加之路旁乱停车，路难行情况尤其突出。王先生无奈地表示：“我在这周边住了30年，这条路一直脏乱差，从来没有哪个部门认真管过。”这条老“无名路”既不属于市政道路，也不在小区物业管理区域内，由于缺乏有效管理，乱停车现象愈演愈烈，不少地方甚至被私自安装了地锁。王先生透露，由于交警不会在此处贴罚单，这里俨然成了大型免费停车场，只要私装地锁就能轻松“霸占”道路，多年来都不见相关部门进行彻底整治。

记者现场看到，道路一侧地面划有白色标线，线内停满了轿车、共享单车和电动车，其中夹杂着好几辆布满灰尘的“僵尸车”。此外，在公共绿化带和人行道上也散落着不

少垃圾无人清理，市容环境堪忧。

新路管理难又现端倪

有着至少30年历史的老“无名路”问题重重，而新“无名路”才建成半个月，问题已初现端倪。在建的天汇玺小区西侧，一条通往凯旋北路的小路刚打通，同样没有正式命名。两条“无名路”呈交叉状。据附近居民介绍，这条新“无名路”由天汇玺小区开发商建设，今年3月建成，天汇玺预计年内交付使用。在道路开通前，此处一直被围挡封闭。

然而，这条刚开辟的道路环境状况不容乐观。新“无名路”长约200米，路面不仅有乱停放的共享单车，人行道上甚至还遗留着不少狗屎。居民们称，倘若不及时加强管理，

恐怕很快就会重蹈老无名路脏乱的覆辙。

街道将“多格合一”治理

3月31日，记者致电负责武宁路200弄小区物业服务的曹杨物业。相关负责人答复称，老“无名路”存在数十年，不在武宁路200弄小区物业管理区域内，由属地长寿路街道进行托底管理。至于道路上的白色标线是否为停车划线，对方表示由于年代过于久远，无法确定是哪方所划，难以查证。

随后，记者联系到属地长寿路街道。街道方面回应，将依托“多格合一”（即城运网格、警务网格、综治网格、党建网格等多种网格整合）管理模式，切实做好武宁路200弄小区无名路的日常托底管理工作，及时发现并解决问题。后续还计划实施绿化更新项目，以点带面提升道路整体环境，并积极探索周边小区共同参与无名路治理的有效途径。针对天汇玺小区旁的新“无名路”，长寿路街道表示，待该小区建设完成后，这条道路将整体移交给普陀区建管委管理，确保不会陷入无人管的困境。

“光靠街道托底不够，需要明确责任主体，建立长效机制。”居民们希望相关部门能尽快厘清无名路的权属，制定切实可行的管理方案，避免问题反复。无名路的管理难题并非个案，如何破解治理困境，考验着城市精细化管理的水平。对此，“新民帮依忙”将持续关注后续进展。 本报记者 夏韵

“消停”没多久 装修垃圾“卷土重来”

市民盼相关部门加大力度整治政立路

去年7月8日，本报第6—7版刊登《有人频频在此偷倒装修垃圾》一文，曾对杨浦区政立路一段人行道频遭装修垃圾偷倒的现象予以报道。彼时，该路段垃圾堆积如山，严重影响市容与居民出行。随后城管部门迅速响应，重点开展查处整治工作。一时间，装修垃圾偷倒乱倒的情况得到有效遏制，频次显著降低，周边居民无不拍手称快。

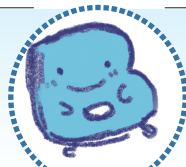
然而好景不长，市民焦先生近日向本报反映，沉寂一时的偷倒乱象再度沉渣泛起。政立路靠近逸仙高架的人行道与绿化带周边，曾是偷倒“重灾区”。焦先生特别指出，政立路1588弄正文花园（一期）大门西侧的点位，过去常常被装修垃圾“攻陷”。

在去年10月开展的“城管局长接热线”行动中，城管部门针对此问题采取了一系列有力措施，使得建筑垃圾偷倒乱倒的情况明显好转。但偷倒现象仅“消停”了一

段时间。焦先生提供的信息显示，去年12月13日和23日，政立路上再次堆满装修垃圾。今年3月18日，类似的场景再度上演。从焦先生拍摄的图片可见，此次偷倒地点转移至正文花园大门东侧。此处人行道原本十分宽敞，在人行道和绿化带之间，还设有一条红色塑胶步道，如今却被几十个蛇皮袋完全淹没。部分蛇皮袋袋口破裂，砖块、木料等垃圾散落出来，行人路过“垃圾山”，只能无奈绕道。

焦先生表示，之前新民晚报报道后，执法部门已加大执法力度，不仅加装了摄像头，还增设了警示标语，可问题仍未得到根本解决。目前，记者已将这一情况及时反馈给杨浦城管部门和垃圾清运公司。焦先生同时呼吁警方介入，以根治这一城市顽疾，让政立路恢复往日的整洁通畅。

本报记者 陈浩

小帮
民有呼

非机动车“霸道”路难行

绿化带围栏有点“扎人”，路人通过需侧身

本报讯（记者 陈浩 实习生 洪艺菲）近日，市民张先生向“新民帮依忙”栏目反映，番禺路222弄道路一侧的人行道状况堪忧，大量非机动车蛮横“霸道”，肆意停放，把人行通道挤压得十分逼仄，行人通行举步维艰。

记者在现场看到，番禺路222弄虽名为“弄堂”，实则与普通马路并无二致，部分机动车道和非机动车道之间设有金属隔离栏。现场堪称杂乱无章，外卖小哥的电瓶车、共享单车等各类非机动车横七竖八地停放着。这条人行道旁有绿化带，再加上非机动车的肆意“挤压”，行人能够通行的空间不足1米宽。沿人行道往安西路的拐角处走去，状况愈发糟糕。此处绿化带呈“品”字形向外凸出，围栏由砖石砌成，还贴着大理石砖，其尖锐边角好似锋利尖刀，直直地“扎”向人行通道；而另一边，众多非机动车斜着停放，使得行人可通行的宽度甚至不足半米。想要顺利通

过，只能小心翼翼、侧身而行。据一位居住在周边的阿婆讲，这一情况已经持续很多年。对于腿脚不方便的老人，不仅要小心不碰翻乱停的车辆，更得留意不被绿化带尖锐的围栏边角磕伤。每到出行高峰时段，“人挤人”成常态。阿婆无奈地说：“总不能走到非机动车道，和电瓶车、自行车‘抢马路’吧，太危险了！”

附近居民迫切希望相关部门能够重视，尽快采取有效措施整治此处人行道的混乱状况，让人行道回归其原本的功能，还给行人一个安全、畅通的出行环境。



本版编辑/曹柳曼
视觉设计/竹建英