

本报副刊主编 | 第894期 |  
2025年2月25日 星期二  
本版编辑:蔡瑾 视觉设计:龚云阳  
编辑邮箱:caij@xmwb.com.cn

# 新民旅游 · 广告



## 山阴路藏着章翼的岁月长歌



### 编写历史地图集

1914年,章翼出生于浙江金华的书香之家。他天资聪颖,10岁便考进金华的浙江省立第七中学,16岁进入浙江大学文理学院,后转学至南京中央大学历史系。在大学生活期间,章翼对历史沿革地理产生了浓厚兴趣,萌生了研究中西交通史的想法。

20岁大学毕业后,章翼到南开中学执教,并在此后10年间担任天津《大公报》的编辑,以及中华书局编辑和《新中华》杂志主编等职。1944年,章翼赴美留学,先后就读于哥伦比亚、约翰·霍普金斯及纽约大学的研究院,以文科硕士学位毕业。在美期间,章翼曾去安那波利斯海军学校参观海事陈列馆,深感航海事业对国家的发展和对外交流的重要性,由此开始积极从事海上交通史的研究。

章翼1947年回国后到母校南京中央大学历史系任教,后来还在复旦大学兼职。在好友顾颉刚的鼓励下,章翼编译了《世界历史挂图》系列,由大中国图书局分别于1952—1955年间出版。1955年,地图出版社出版了章翼与顾颉刚合编的《中国历史地图集(古代史部分)》,还请谭其骧担任编校,地图集的内容涵盖上古至鸦片战争时期。2008年,章翼之子章嘉平把父亲生前著绘的《古航海图考释》和《长江三角洲河口段地形》手稿,以及1955年参与编写的我国第一本历史地图集——《中国历史地图集》样本捐赠给了中国航海博物馆。

### 研究中西交通史

1956年全国高校院系调整,章翼到复旦大学任教。也是这一年,他在福州路“来青阁”书庄的旧书堆中淘到了一册古航海图。这本图册共

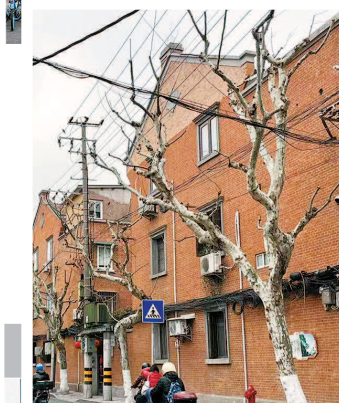
章翼,字丹枫,历史学家、历史地理学家,与顾颉刚合编《中国历史地图集(古代史部分)》(谭其骧校),出版有《我国古代的海上交通》《中亚古国史》《古航海图考释》《法显传校注》《大唐西域记》点校本和《章翼文集》等。章翼在山阴路居住了很长时间,留下了不少故事。

有航海地图69幅,均用黄色毛边纸抄绘,所涉内容北起辽东湾,中经山东、江苏、上海、浙江、福建诸省市,南达珠江口以外,包括了我国大陆边缘很大一部分的近海航线。经过大量考证,章翼对这册古航海图进行了考释,后来连图交由海洋出版社影印出版为《古航海图考释》,供古代航海史、地图史和实用科学发展史研究者参考。

章翼同时致力于中亚古国和中西交通史陆上交通的研究,著有《法显传校注》和《大唐西域记》点校本。对于章翼《法显传校注》一书的编校过程,当时在复旦念书的葛剑雄曾有回忆:“章翼(丹枫)教授是中西交通史专家,‘文革’期间被勒令退休,当时刚被重新请回历史地理研究室。系主任曾安排我接受他的指导,并为他做些辅助工作。当时章先生正在进行《法显传》考释,他让我去上海图书馆核对版本。我自以为非常认真,但章先生还是在我的校勘中发现了两处错误。他告诉我,哪怕一个错字,也会造成误判误导,有时会形成错误的结论。他又给我分析不同语源的汉译形成的差异,要求我重视外国学者的成果,学好外语。”这段时间,章翼居住在山阴路,葛剑雄几乎每周都要去章先生家,“尽管只有一个学期,以往从未受过学术训练的我却受益无穷。”

对于章翼的山阴路寓所,钱文忠也曾有过回忆:“第一次正式拜见丹枫先生,我已在北京大学,为了《大唐西域记》中华书局校注本的事……山阴路上那种初建时称为‘新式’的里弄房子,已然破旧了。丹枫先生的书房似乎也兼卧室,在二楼,湫隘压抑,光线很差。房间里有不多的几个书架,样式不一。书并不多,一些三四十年的西文书倒是少见,想是丹枫先生由美国携回的。我印象颇深的,是壁上著名史学家贺昌群的一幅字。”

文 沈琦华 图 金晶



### 周边漫步

#### 鲁迅故居

地址:山阴路132弄9号

1933年4月11日,鲁迅携妻子许广平及儿子周海婴迁入大陆新村9号(山阴路132弄9号),鲁迅人生的最后一个阶段便是在这里度过的。如今,故居依旧保持着鲁迅生前居住时的情形,故居内的家具绝大部分是原物。鲁迅逝世后,许广平与儿子周海婴搬离,这些家具暂存于淮海路淮海坊。1950年复原鲁迅故居时,许广平捐赠家具,并亲自按当年原状布置、复原鲁迅故居。

#### 瞿秋白旧居

地址:山阴路133弄12号

山阴路133弄建于1920年,新式里弄,是当时日侨建造的居住点,取名“日照里”,抗战胜利后改成“东照里”。东照里住宅形体简洁,绿树成荫,环境幽静,这也是瞿秋白在上海最后的住处。由于当时安全得不到保障,瞿秋白经常在茅盾、鲁迅家避难。1933年3月,鲁迅把日本友人内山完造夫人于山阴路133弄12号分租到的一个亭子间给瞿秋白夫妇居住。瞿秋白在这里期间,鲁迅请他编了一本《鲁迅杂感选集》,并由瞿秋白写了1.5万字的序言。

#### 溧阳路花园住宅群

溧阳路辟筑于1889年,旧称“狄思威路”,南起黄浦江畔的虹口港,向西北延伸至四川北路,1943年改今名。四川北路以东,四平路以西,长不到600米的溧阳路上有着目前上海面积最大、最完整的双拼英式花园住宅群。48幢外貌相似、彼此相连的花园住宅,始建于1913年,具有维多利亚时代建筑特征,砖混结构假三层,独用一个天井花园。住宅正立面采用拱券式外廊,四坡歇山式屋顶,红瓦屋面上设双坡老虎窗,清水青砖墙面嵌红砖带饰,雕工考究。1994年,溧阳路花园住宅群被列入上海市优秀历史建筑名单。溧阳路的花园住宅里住过许多文化名人,像1269号是郭沫若故居、1333弄1号是女画家关紫兰故居。



扫二维码  
看视频

**上海东安国旅**  
 出境出境138个国家及地区  
 国内各省各地旅游线路  
 www.da560705.com  
 L-SH-CJ00152  
 电话:53829270 13816308046  
 地址:上海市黄浦区淮海东路99号(西藏路口交通银行楼上)恒积大厦7楼0座  
 交通:地铁8号线14号线大世界站6号出口

**2025年适合中老年朋友的旅游专列**

【**无敌北疆**】信阳/乌鲁木齐吐鲁番/布尔津/博尔塔拉/伊宁无敌新疆空调品质旅游专列14日游。4月22日左右。2999元/人起

【**西域新丝路**】敦煌/张掖/乌鲁木齐吐鲁番/博州/伊犁/格尔木/大柴旦翡翠湖大型空调旅游专列15日游。5月15日左右。4680元/人起

【**象往号**】兴义/蒙自/建水/大理/丽江/香格里拉/泸沽湖。纯玩15日游。4月7日、27日。5月7日左右。3980元/人起

【**远山的呼唤**】贵阳/兴义/六盘水/袁家山/蒙自/普者黑/昆明/攀枝花/西昌14日游。4月16日左右。4380元/人起

更多国内/国外旅游专列信息  
 详情电询 1391609576  
 上海馨程国际旅行社 经营许可证号: L-SH-CJ00185

**申景如画**

### 方塔园里的照壁古韵

上海方塔园位于松江府城的核心区域,以宋代方塔为中心,将明代照壁、宋代石桥、清代天妃宫等古迹与园林景观和谐融合,由同济大学冯纪忠教授负责总体规划。

砖刻照壁位于方塔北侧,始建于明洪武三年(1370),原为松江府城隍庙门前的一组照壁,是上海地区现存最古老、最完好的大型砖雕艺术品。照壁立面分为左、中、右三个部分,左、右两侧白墙镶嵌圆形砖雕,左侧青龙、右侧白虎;中间部分由若干块方砖拼接而成,刻有一只名叫“贪”的巨型怪兽,独角直竖,眼如铜铃,四脚各踩元宝、如意、珊瑚、玉杯,正昂首张口,欲四足腾空,吞食前方海平面升起的旭日。传说,这只贪婪的怪兽最终因贪心不足而葬身东海,警示后人切勿贪得无厌,否则终将自取灭亡。

照壁的檐下与斗拱之间刻有八个小篆体字“风调雨顺,国泰民安”,照壁底座用须弥座。照壁上还雕有象征吉祥的图案,反映松江地区民俗文化,如莲花旁置一瓶,瓶中插三支戟,寓意“连升三级”;一颗大印章挂在树上,旁边有只猴子,寓意“挂印封侯”;以及“凤衔天书”“八仙过海”“鲤鱼跳龙门”等。

沈琦华