



在世界窗口 “秀”出长三角魅力

本报记者 范洁 解敏

这两天,家住湖州的汤先生已提前预订了大年初二晚上的上海酒店,一家四口、两间亲子房。“沪苏湖高铁通车了,带两个孩子体验一下。”他特地将住宿预订在外滩附近,除了带着家人打卡上海地标,也因为孩子是哈利·波特迷,看到周边商圈“外滩魔法街”、“蛇院”换装的活动,“很期待”。

伴随长三角高铁网络越织越密,沪苏浙皖“人来人往”愈发便捷。在刚过去的上海两会,长三角文旅消费联动,成为代表委员的热议话题,也让即将到来的蛇年新春,愈发令人期待。



■ 鸟瞰华为练秋湖研发中心

杨建正 王建民 摄

交通同城 打卡沪上演成“日常”

为一场演出,奔赴一座城,“票根经济”打开了商文旅联动的“新世界”。周末约上三五好友,搭乘高铁来上海看音乐剧、脱口秀,已成为苏州姑娘小黄的日常。从上海与苏州轨交“双11”衔接,到沪苏湖高铁通车后“20分钟”同城圈,两地距离越来越近。

“票根经济”是去年上海文旅的一大“燃点”。“去年,全市一半以上的各种演艺演出文化活动都在黄浦开展。”市人大代表、黄浦区委书记杲云介绍,去年开始黄浦区鼓励演出单位和商业联动,一方面通过票根经济黄浦商旅文有机联动起来,另一方面在此过程中相互赋能,扩大了区域影响力。“游客、观众、消费者等多方收获,实现了多赢。”

优秀演出,正有望在长三角区域更大范围巡演、联演。去年12月,长三角主要城市中心城区高质量发展联盟(“长三角C9+联盟”)发布《全力推进长三角文商旅融合创新行动的倡议书》,上海黄浦区、南京鼓楼区、苏州姑苏区、杭州上城区、宁波鄞州区、合肥庐阳区、合肥蜀山区、无锡梁溪区、南通崇川区、常州新北区等10个中心城区共同搭建文化活动、艺术展览、民俗活动等展示载体,引领世界级城市IP矩阵形成,整合长三角文商旅优质资源,研发综合旅游产品体系,探索建设线上、线下旅游出行共享平台,力争长三角居民出游“同城化”待遇。

长三角消费联动,这也得到市人大代表、美团公司副总裁毛方的共鸣。“要加强长三角、长江经济带区域消费联动,助力平台企业整合特色消费资源。”毛方建议,要以上海“五五购物节”、三大国际消费季等重大IP活动为载体,联合区域企业平台特色消费资源,积极引进周边省市流量增长快、受欢迎程度高的热点品牌或者IP在沪首发、首秀,形成区域吸引外来消费的合力,促进城市间消费的联动溢出。

例如,围绕春节期间“吃住行游购娱”多方需求,美团联动长三角政府发放汽车、餐饮、商超、电子产品等不同品类、不同层次的消费券,“外来人群如何消费、怎么吃、怎么玩,消费券就要发到哪里。”毛方认为,为更好调动消费意愿,形成多业态的消费乘数效应,扩大消费带动力,美团将进一步扩大消费券发放

范围,纳入商场、超市、加油站、零售、家政、休闲娱乐等高频场景和活跃业态。

腹地优势 溢出效应让区域“焕新”

今年上海两会上,即将于今年夏天开园的上海乐高乐园备受瞩目。作为全球第11座、中国第一座乐高乐园,这里将打造多个全球乐高乐园之“最”……上海乐高乐园度假区总经理陈洁介绍,除了全球乐高乐园人气项目,上海乐高乐园独家设计了一系列“因地制宜”的主题项目,例如复刻江南水乡的“乐高乐园游船”、全球首发的“悟空小侠”舞台剧等。

“上海乐高乐园的开园,将为金山这个曾经的远郊区域带来全新的城市气息,期待用我们的魔法棒,带动整个区域的发展变革。”陈洁说。据介绍,乐高乐园选址金山,地处“吴根越角”、连通长三角的区位优势密不可分,当初选址时外方代表还专程乘坐火车,测算从杭州等长三角城市前往金山的时间和距离。

坐拥国际知名主题乐园IP,项目所在的枫泾镇正探索承接乐园的溢出效应,开启“乐园+古镇+乡村”的融合场景。市人大代表、金山区枫泾镇党委书记王明法介绍,集合本土资源和特色,为乐高乐园未来高客流群体打造全方位的体验场所,建设全域全季全龄旅游小镇。“聚焦上海乐高乐园溢出效益,结合产业转型和乡村振兴,开展了文化挖掘传承专项行动等行动,加快现代化枫泾特色小镇新城镇的建设。”

发挥长三角腹地优势,借力促进文旅消费的还有青浦。去年10月,位于长三角生态绿色一体化发展示范区先行启动区的华为练秋湖研发中心投入运营,目前已有数千名研发人才入驻青浦区金泽镇,未来将有3万余人陆续进驻青浦西部,随之而来的是巨大的住宿、文旅等消费需求。

千年江南古镇金泽镇,迎来“焕新”。青浦区文旅局介绍,整合区内江南水乡、时尚购物、亲子休闲、户外运动等特色优质资源,推出特色小吃、品质住、智慧行、个性游、创意购、潮玩娱6大文旅消费场景,策划特色旅游线路、推出专属文旅节庆活动,打造服务科创小镇、展示江南特色、体现科技赋能的高品质文旅产品,全力打响青浦“科技新江南”文旅品牌形象。

“金泽正处于海派文化地理图景和

长三角科技发展潮流的交汇处,探索合适的古镇发展模式。”市政协委员,上海美术电影制片厂艺术总监、导演速达对未来金泽古镇的发展提出建议:让美术馆成为展示科技与艺术结合的新空间,通过建设长三角未来科技美术馆,展示新美术与科技成果,实现文化与科技的融合,盘活金泽古镇大量空置厂房,打造长三角科创与文创新融合创新基地,带动艺术资源和科技资源形成交流碰撞,还可融入具有上海特色的电影、动画相关内容,进一步丰富基地的文化内涵。“希望通过传统文化与现代的接续和创新,实现生产、生活、生态、生态和谐的古镇生活新范式,让古镇金泽成为长三角示范区‘生态文明时尚样板间’,展现最江南、高颜值、创新核的全新格局。”

世界窗口 苏浙皖开出“上海首店”

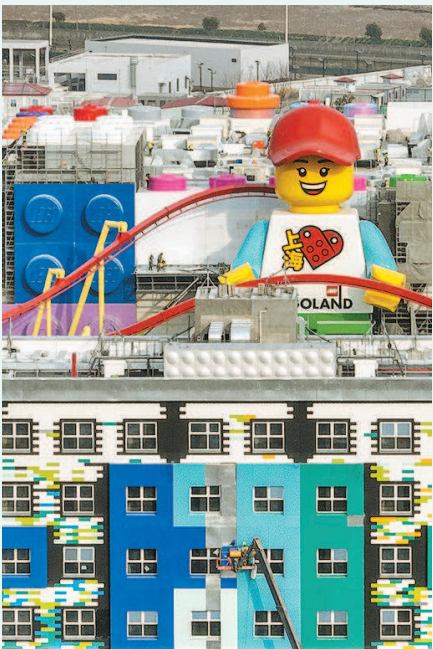
乐高乐园之外,哈利·波特与小猪佩奇主题乐园也有望落户上海。在今年上海两会上,这一消息甫一透露,就点燃了文旅市场。“这些资源,可能会让上海成为越来越‘网红’、越来越具有持久魅力、越来越具有国际范儿的国际文化文旅大都市。”上海市文化和旅游局副局长张旗说。

240小时停留时间的新政,让China Travel热度不减,上海正打造“入境旅游第一站”,成为长三角聚集人气的“世界窗口”,也吸引不少苏浙皖品牌开出“上海首店”。去年,苏州平江路上的网红餐厅桃花源记,在金泽镇莲湖村开出上海首店,为华为员工提供了团建、商务聚餐的消费场景。今年1月,上海万象城在春节前夕“上新”多家餐厅,其中就包括米其林必比登推荐餐厅“越稽·绍兴小馆”上海首店。

China Travel也给区域联动进一步释放利好消息,长三角文商旅体展融合,延长消费链条。例如,就近期“韩潮”涌动,代表委员建议上海联动周边区域推出更多跨区域产品:“例如,不仅有上海大韩民国临时政府旧址,上海周边嘉兴、杭州等城市也有类似的纪念地,旅游机构能否推出跨区域的旅游产品,又如上海博物馆、南京博物院、苏州博物馆等长三角区域知名博物馆的特展能否发行联票套票”……从“第一站”辐射,带动周边“第二站”“第三站”的接续,上海与苏浙皖地区互相赋能,长三角文旅一体化也将形成良性循环。



■ 哈利·波特主题魔法奇境亮相BFC外滩金融中心 杨建正 摄



■ 建设中的上海乐高乐园 本报记者 陶磊 摄