

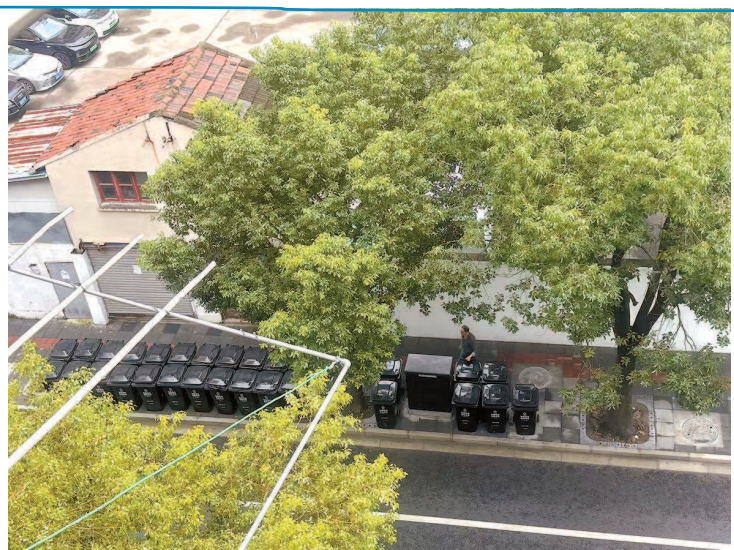
962555

帮忙



从窗口望下去，马路对面垃圾桶列阵

本报记者 王军 摄



30多只垃圾桶摆放街边 清运噪声侵扰对面居民

垃圾桶沿街放 清运噪声令人愁

汪女士居住在长宁区汇川路10弄居民楼的6楼，朝南卧室的窗户外就是并不宽阔的安化路。“一个月以来，每天早上的垃圾清运噪声实在太烦心了，尽管清运时间已有改进，但老房子不隔音，仍然吵得家人在家说话要靠吼。而且，这么多垃圾桶密集地摆放在我们楼前，居民个个眼心烦，谁愿意推窗就看到扎堆的垃圾桶呢？”汪女士特地跑出去数了数，竟然多达31只垃圾桶，而且沿人行道一字排开，环卫清运车在此作业停留的时间长达9分钟。

汪女士拍摄的照片、视频中：31只垃圾桶占据了人行道约9米长，本身并不宽敞的人行道仅剩下一人宽的通行空间；停靠路边的环卫车辆不仅持续地输出发动机轰鸣声，而且机械臂倾倒垃圾桶的“咣当咣当”噪声，一声接着一声，声声撼人心魄，无疑打破了周边居民较为安静的生活环境。

小区规模不小 垃圾桶却在“流浪”

记者在下午前往现场查看，双向单车道的安化路上车辆并不多，马路也不宽，沿路的两侧多为居民小区，环境并不嘈杂。在汪女士所指的人行道上，记者并没有看到垃圾桶。正如汪女士所言，这30多只垃圾桶只在上午出现。比对照片和视频，每天上午，数十只垃圾桶就堆放在安化路近凯旋路的这段人行道上，两扇已锁紧卷帘门的店铺实际已动迁补偿，还贴有今年6月17日的限期搬离告示。围墙内的空地也已实际成为“内

小跑
现场

汇川路10弄的居民汪女士向“新民帮依忙”反映，自10月19日开始，自家小区对面的路易凯旋宫小区物业将30多只装满垃圾的垃圾桶堆放到安化路近凯旋路的人行道上，就“杵”在她所在的居民楼下，每天清运垃圾所产生的噪声，让她和家人不堪其扰。“垃圾桶为何不放在自家小区，而要侵占人行道，影响其他小区，这不是以邻为壑的做法吗？”

部停车场”。

与这段人行道隔路相望的就是汇川路10弄小区，距离不超过十米。老公房居民楼的各家阳台上晾晒着衣物，生活气息浓郁。沿着安化路向东走仅数米远，就是路易凯旋宫小区的机动车辆进出口，该北门口人行道上放有两只垃圾桶，记者打开发现装满了湿垃圾。

在此继续向东，这段超过50米长的安化路南侧均为路易凯旋宫范围，小区建设规模不小，且当年的建设标准和品质都不低。正如汪女士所言，为何这30多只垃圾桶不放路易凯旋宫小区内，或小区的沿路区域，而要侵占人行道，摆放到其他小区门口？记



垃圾桶侵占人行道

者带着疑问找到了小区物业。

临时过渡方案 将改造垃圾箱房

物业人员告诉记者，这方面情况要向业委会了解。在业委会办公室，吴先生作了解释，路易凯旋宫2期有业主647户，而开发商并没有为2期建设标准的生活垃圾箱房。1期298户居民的垃圾箱房只能容纳8个垃圾桶，即使一天两次清运，也只能勉强应付1期居民的日常需要，难以覆盖满足全小区垃圾的分类收集。

而且，小区两期相继开发的时间长达十年，2期业主的日常垃圾以往由小区物业收

集好，打包放入桶后，再送到安化路上的公共垃圾箱房处理。而该公共垃圾箱房又在今年10月份被街道改造成“沪尚回收惠民服务点”。那么，647户居民的生活垃圾桶到底该摆放到何处？

业委会吴先生讲，30多只垃圾桶暂时摆放在小区范围外的人行道上，已是街道部门和居委会为小区考虑的无奈之举。小区正门对着的人行道区域，被街道改造成路边非机动车充电桩。而且，如果垃圾桶堆放在正门，也更容易引发本小区居民的投诉。在安化路公共垃圾箱房改造之前，居委会就搭建平台，请街道部门介入，商议出该临时过渡方案。摆放在人行道上，当天上午就由环卫车辆清运走。既考虑环卫车辆清运方便，又考虑远离路易凯旋宫居民的视线。但此举却遭到对面小区居民的投诉。

记者从居委会了解到，业委会所述情况属实，街道部门、居委会、业委会已协商一致，将于明年改造路易凯旋宫小区的生活垃圾箱房，以此彻底解决小区生活垃圾桶无处堆放的问题。

那么，临时堆放垃圾桶的位置，能否更合理？能否考虑到其他小区居民的感受，且不用占用人行道影响行人？居委会表示，将与街道相关部门进一步商议，一方面，加快小区垃圾箱房的改造；另一方面，研究垃圾桶临时摆放的更合理位置。与此同时，汪女士也收到12345市民服务热线的回复：干垃圾清运时间改为9时，并要求小区保洁每天8:30才将垃圾桶拖出来待清运，缩短垃圾桶停留时间，减少对周边居民及行人影响。但对此，汪女士认为，合理合规安置垃圾桶，才是解决扰民问题的关键。 本报记者 王军

横港公路中央隔离栏催生隐患

保障交通安全是否有其他尝试？

9月23日，本报6版刊登了《中央隔离栏“栏”到底 出行绕路让居民添新忧》的报道，反映松江泗泾镇横港公路建设一新后，原有的一道斑马线被擦除，中央隔离栏“栏”到底，使得人们过马路时要绕不少路，十分不便。近日，记者再访现场看到，这里的交通安全隐患依旧突出。

松江区泗泾镇横港公路上的润江花苑及泗泾第二幼儿园（润江部）处，原本有一道斑马线。近期，随着不远处泗泾塘桥加宽，下坡路段横港公路也得到了改造整新。相关部门表示，桥面增宽、马路新铺后，这里的车流量将增多；此外，还涉及下坡路段，车辆速度较快；综合研判后认为，为了提高道路交通安全系数，原有斑马线已不符合继续存在的条件，应予撤销，也就有了这段800米的横港公路上，中央隔离栏“栏”到底的设置。

但市民们指出，原有斑马线出于“保安全”考虑被撤销后，反而催生了另外的安全隐

患。一是非机动车道上，不少非机动车逆行，甚至驶上人行道；二是行人翻越中央隔离栏不时可见。

记者回访现场再次目击到，不时有人从横港公路的一侧，跨越中央隔离栏，到达马路另一侧。这些市民，有的是从公交车上下车后，直接选择“最短路线”回家；有的小跑，有的一边打手机一边翻越。他们虽然都注意躲闪，挑车流不密集的时候翻越，但仍十分危险。

市民认为，相关部门所称，隔离栏“栏”到底，是为了提高交通安全系数，这样的说法是有一定道理的，初衷不错，但没有做好。中央隔离栏又低又矮，无形中助长了翻越风。保障交通安全是否还能有其他尝试？比如在原斑马线的地方加设红绿灯？希望相关部门根据实际情况，充分兼顾道路交通的安全性和市民生活的便利性。 本报记者 陈浩

小帮
再追踪

盒马店调整货车送货时间

扰民程度大大降低

本报讯（记者 夏韵）11月18日，本报8版刊登《货车轰鸣野蛮搬运 太吵 夜半惊魂 耳塞无用 太苦》的报道，反映上海市浦东新区五莲路1769弄证大家园四期门口有一家盒马NB自提店，门店在沿街居民楼底层，楼上就是居民住宅。自这家盒马店开业以来，住在2楼的殷先生一家没了清静日子，每天被卸货噪声吵醒，睡安稳竟成了奢望。在“新民帮依忙”介入后，殷先生反馈称，盒马货车已延迟至清晨6时后送货，不再是凌晨2时至5时之间，扰民程度大大降低。

“这两天能睡到5时半了，不会在凌晨4时被吵醒，太难得了！之前总是说不能改时间，现在看来还是能做到的。”殷先生说

说，他发现，11月19日、20日，这两天货车都是清晨6时左右到店卸货，“11月20日，来了3辆车，第1辆是6时04分到达。19日来了1辆。”另外，相比以前，搬运人员改掉了“暴力卸货”的毛病，最近手脚轻了很多。他还说，在“新民帮依忙”呼吁后，相关部门在门店外新安装了路桩，杜绝大型车辆行驶至人行道上卸货。“希望这些调整措施能保持下去，让我们居民正常生活，不要再天天忍受噪声之苦。”

本版编辑/刁炳芳
视觉设计/竹建英