

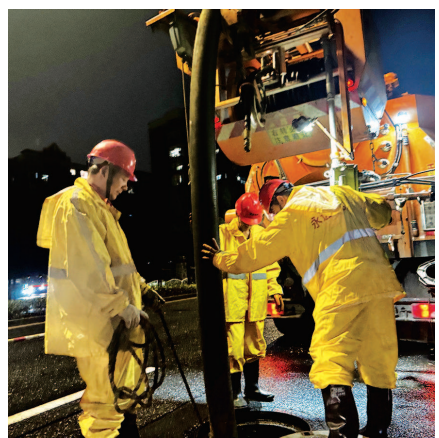
# 迎战“贝碧嘉”保障

## 上海转移安置 41.4万余人

本报讯 (记者 罗水元)立足极端不利情况,做好充足准备。来自市防汛指挥部的消息显示,迎战台风“贝碧嘉”过程中,上海转移安置行动紧张有序进行,转移安置人数至今0时达到41.1万余人。

与此同时,上海各级各部门也在紧盯关键环节、关键领域,对地下轨交、地下车库、涵洞、隧道、桥下等低洼地带,对城乡危房、景区景点、沿海场所、旧改基地、在建工地等重点区域、重点部位,对户外广告牌、高空构筑物、外挂空调等高空部件,全面排查、抓紧整改,严防次生灾害。截至15日16时,全市累计出动4.6万人次检查巡查,累计检查高速、道路、高架越江隧道等点位1.3万处次,巡查堤防4535公里、海塘4354公里,完成635座变电站、2154座配电站、2274条输电线路巡查检查;绑扎加固树木2.1万株,加固广告牌、店招店牌2300余块。

市防汛指挥部呼吁广大市民在配合各级防汛部门指挥安排的同时,要密切关注台风动向,主动了解气象预报信息,合理安排工作生活,及时加固空调外机,收回阳台花盆、衣架等物品,减少坠物风险,避免伤人事件的发生,并关好门窗,非必要不外出。如确有需要外出,无论采用何种交通方式出行,凡遇积水路段都要避开行走,谨防淹水、触电伤亡等事故。如房屋进水,要第一时间切断电源,避免发生触电伤亡事故。



■ 市政防汛疏通道路雨水管网 本报记者 李永生 摄



■ 南京路步行街风雨大作,环卫工人正清理被吹倒的树木 本报记者 陈梦泽 摄



■ 工人将被风吹断的改造工地上的警戒线重新拉起 本报记者 王凯 摄

# 路上有菜 市场有菜

## 上海全力保障台风天“菜篮子”量足价稳

今年第13号台风“贝碧嘉”已经登陆上海,市民“菜篮子”拎得稳不稳?今天上午,记者走访菜市场看到,这里不仅正常开门营业,蔬菜、肉类、水果等主副食品也供应充足。

本报讯 (记者 张钰芸)今年第13号台风“贝碧嘉”已经登陆上海,市民“菜篮子”拎得稳不稳?在生鲜电商平台暂停配送之际,标准化菜市场等线下网点是否还在营业?大型批发市场的交易是否正常?今天上午,记者走访菜市场看到,这里不仅正常开门营业,蔬菜、肉类、水果等主副食品也供应充足。上海蔬菜集团也做好了防汛保供工作,确保“路上有菜、市场有菜”。

早上7时许,阳普龙江菜市场灯火通明。尽管户外狂风暴雨,但菜场内各个摊位上的生鲜产品却摆得满满当当,让人看着安心。“我们早上6点多就到了,正常经营。”一个摊主告诉记者,为了应对台风,他提前几天备好了芋艿、毛豆等易于储存的节令菜,芹菜、青菜、油麦菜、生菜、莴笋、空心菜、米苋等绿叶菜也一个不少。

住在隔壁小区的江阿姨买了一把黄芹、一斤秋葵,又在水产摊位买了几只梭子蟹,拎着满满两袋子的小菜。“女儿因为台风取消了外出聚餐,我赶紧出来买菜。”她说,感觉价格和平时差不多。

在美天玉屏菜市场,各项应急预案也已启动。“昨天我们对市场方方面面做了一遍细致的安全检查,确保各项设施的稳固与安全,同时为了应对可能出现的菜价波动,平价菜的供应量增加了20%左右。”菜市场负责人徐清汇表示,台风期间,市场会供应7种平价菜,包括1.9元/斤的青甘蓝、2元/斤的糯玉米、1.2元/斤的土豆、1.6元/斤的杭白菜、3.2元/斤的红米苋、1.8元/斤的冬瓜和2.3元/斤的大娃娃菜。

记者从美天副食品公司获悉,在应对“贝碧嘉”期间,美天19个平价菜点位供应量为3到3.3吨/天,而玉屏菜市场的供应量也从平日里的400—500

斤/天,增加到600—800斤/天,确保在特殊时期平价菜量足价稳,守护好市民的“菜篮子”。

受台风影响,盒马、叮咚买菜等生鲜电商的线上配送业务今天暂停,但记者从盒马获悉,线下门店保持正常营业,同时增加了民生商品的备货量。“面包、吐司的备货量增加了50%,预制菜增加了30%,蔬菜和肉禽蛋增加了20%到30%的备货量,可以说是货架满满,保证市民可以在盒马买到一日三餐必需的民生用品。”盒马相关负责人表示,恰逢中秋假期,盒马针对改善型商品也做了备货,比如三文鱼、大闸蟹、活虾等。

筑牢城市主副食品供应底板,上海蔬菜集团也提前采取应对措施,确保台风过境期间本市农产品平稳供应。9月14日、15日,蔬菜日均批发交易量超过9300吨。上海蔬菜集团相关负责人表示,集团下属批发市场已经提前和上游端对接,及时了解市场主要经营户在途蔬菜情况,特别是9月15日至17日预计到场蔬菜的情况,包括蔬菜数量和品种结构,并指导经营户合理安排各类蔬菜上市节奏,做好备货。而在下游端,则提前做好台风前后采购商可能集中采购的时间和数量分析,多渠道联系采购商,加大采购量,做足货物储备,以充分满足“菜篮子”需求,助力市民安心过节。

同时,上海蔬菜集团还将密切关注来沪主要高速和物流交通情况,做好市场农产品的价格监测,重点关注毛豆、芋艿等时令蔬菜的供应和销售情况,并根据市场所需加强与基地的联系,做好产区的增加和调整准备,持续发挥“大市场、大平台、大流通”优势,确保“路上有菜、市场有菜”。



■ 盒马线下门店正常营业,货架上菜品满满 采访对象提供

## 12345热线应对台风 12小时接单 2579件

本报讯 (记者 徐驰)昨夜今晨,大量电话“涌入”12345市民服务热线。为应对呼入增量,热线增员上岗、严阵以待。今天0时至中午12时,热线涉及台风的工单共计2579件,小区停电、树木倒伏和积水漏水等诉求位列前三。

走进12345市民服务热线指挥大厅,巨大的“上海12345城市运行市民感知平台”智慧电子屏幕映入眼帘,“今日来电量”“今日工单量”“接通率”等一一列出。屏幕C位是一幅对应上海市域地图的“撒点图”。12345市民服务热线管理办主任张爱芬点开“撒点图”上的一颗“小黄点”,立即弹出一张工单详情,事发地点、处置情况一目了然。张爱芬在“工位”上熬了一个通宵。“为了抗击‘贝碧嘉’,我们全员值班,建微信沟通群、派资深人员驻点市防汛办,做好全方位应对。”据她介绍,紧急安排夜班接线员超100人,为平时的3倍;白天200名话务员在岗,是平时的两倍。为应对台风,增加了10余人的“数据挖掘团队”,“他们全都不眠不休,不断地翻看、整理数据,反馈实时情况”。

热线值班长郭智骏在现场值守。他彻夜未眠,却直言“不累”。“这么多兄弟姐妹跟我一样,一夜没合眼。”放眼望去,话务席上座无虚席,话务员戴着耳机,一边一刻不停地接通市民来电,一边飞速地敲打键盘,记录市民的各类诉求。

多位市民来电反映称,受台风影响,家中停电,亟待修复。闵行区银都新村的蒋先生说,停电后,老人使用的呼吸机无法运转,一家人非常着急。工单显示:小区物业正积极联系电力部门抢修。宝山区高境镇多个小区的多位市民致电12345,台风登陆后,楼道里突然跳闸停电。目前,电力部门正在紧急排修中。据了解,涉及停电的工单波及浦东新区、宝山区、黄浦区、青浦区、静安区等市、郊多个区。受风雨影响,高空坠物、树木倒伏、积水难退等也成为市民诉求的热点。“如果遇到‘急’‘难’工单,我们会在群里直接向各个区的承运中心主任‘派单’。做到条块结合,共同督促工单推进。”张爱芬说。

本报讯 (记者 杨玉红)全市物业工作人员在台风天坚守岗位,守护1.3万个住宅小区运营安全。记者从上海市物业管理事务中心获悉,962121物业服务热线来电激增,截至13时,今天共接听电话7036个,报修内容以树木倒伏、高空坠物隐患为主。物业工作人员对居民报修内容进行分级分类处置。

“昨天,我们962121物业服务热线的接线员全部上岗,24小时接听居民的报修、求助和咨询。”市物业管理事务中心副主任张焱介绍,今天7时起,962121来电量激增,受大风影响,居民报修项目以树木倒伏、高空坠物等安全隐患为主,报修区域集中在浦东新区、闵行区、奉贤区等区域。

对于居民报修的内容,物业工作人员进行分级分类处置。“目前,小区内‘树木倒伏’的报修电话近500个。”张焱说,若小区主干道树木倒伏、严重影响居民通行,物业工作人员会进行应急疏通;若非主干道、对居民通行影响较小,物业工作人员会在附近安置警示牌,或安排专门人员在附近安全地带值守。“极端天气期间,物业工作人员暂停户外作业,一旦发现小区内的安全隐患,会第一时间通过微信群、楼组长等多个渠道发布消息,提醒居民注意安全。”

## 树木倒伏、高空坠物隐患多 浦东等区域报修电话激增