



天桥电梯成摆设 市民爬梯叹辛苦

夏令热线 记者调查

人行天桥加装无障碍电梯初衷是方便行人过桥，近日，本报夏令热线却接到不少市民反映：有的天桥电梯停运一月有余，有的天桥无障碍电梯建好约半年迟迟未启用，大热天爬楼梯很辛苦。希望管理部门及时给出回应，早日启用电梯，真正把好事办好。

停运月余仍未修好

市民王女士向本报夏令热线反映，在轨交1号线呼兰路站附近，有一座通往崑川路智慧湾科创园的人行天桥，但天桥仅有一部电梯却已停运1个多月，迟迟未恢复运行。高温天，往来市民只能辛苦爬梯，实在吃不消。

记者在现场看到，此处紧邻崑藻浜，从1号线呼兰路站出来，通过天桥，能直达智慧湾科创园。天桥电梯处，张贴了“电梯故障，暂停使用”的标识，无法乘坐。一位路过市民抱怨，电梯因故障停运已超过1个月，不知道为何相关单位拖拖拉拉，至今未修好。

8月7日，记者与园区负责人取得联系。对方表示，智慧湾科创园是这部故障电梯的产权单位，此次故障源于设备老化和部件磨损。由于维修资金审批流程繁琐，以及零配件到货时间长，所以耽误了维修。其承诺，将加快维修，同时在故障期间加强巡查，保障市民出行安全。

建好不用令人费解

市民陈先生向本报夏令热线反映，早在今年2月，位于西藏北路海宁路口天桥加装了3部无障碍电梯，至今仍未启用，沦为“摆设”。烈日暴晒之下，市民们想要过街，只能无奈地爬40多级台阶。



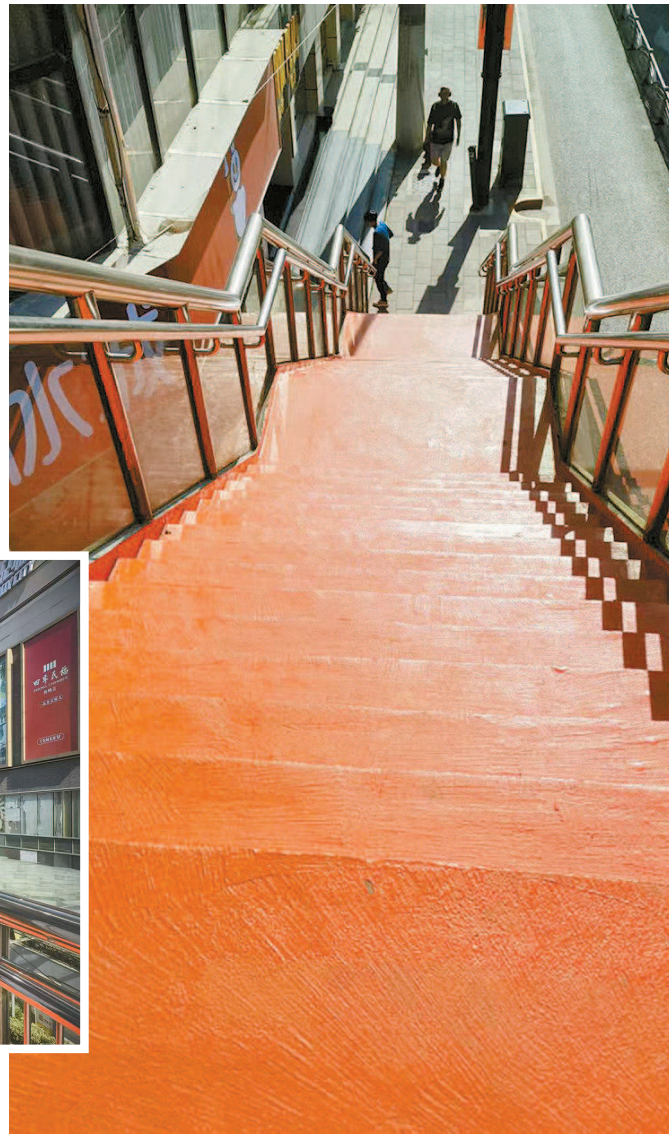
▲ 西藏北路海宁路口天桥新建电梯未启用
▶ 西藏北路海宁路口天桥的人行楼梯

董宁宁 摄

8月7日下午2时许，记者来到现场走访。从轨交8号线曲阜路站出站后，步行200米左右，就能抵达西藏北路海宁路口。这个十字路口的实时车流量较大，路面也未设置过街横道线，市民想要走到马路对面，就只剩下走人行天桥“唯一解”。放眼望去，这座架设在路口的人行天桥的东南侧、东北侧和西北侧的位置分别安装了一部崭新的无障碍电梯。走近后可以看到，这几台电梯的门无一例外地关闭。记者尝试反复按键，并无反应。环顾四周，也找不到电梯铭牌或管理方的联系方式。

这座天桥有4个出入口，均设置了楼梯，台阶为三至四层，共有40级左右。记者尝试爬楼梯，走到一半，上衣就被汗水打湿；好不容易爬上桥面，累得汗流浹背。记者看到，一位中年女子拎着行李箱爬上天桥，她一手提箱，一手撑着遮阳伞，走几步歇一会儿，费尽力气才终于走完了台阶。“我也是看到电梯不能用，只好爬楼梯，实在是太吃力了！”记者驻足观察后发现，爬楼的市民当中，不乏老人和带着大件行李的市民。

据陈先生介绍，天桥周围有多个居民区，还靠近大悦城和七



浦路等知名商圈，人流量密集。老年人出门买菜，这里也是“必经之路”，“老人们腿脚不利索，这么热的天，爬40多级楼梯，我都‘吃不消’，更别说他们了……”

期盼此处天桥加梯

市民王女士反映，徐汇区龙吴路龙漕路口没有地面人行通道，只有一座人行天桥，上下几十级台阶，老年人“上上下下”非常费劲，急盼加装电梯。

记者看到，这座天桥呈环形架在十字路口的上方，桥下的地面道路没有人行过街斑马线。从地面

走上天桥的楼梯有近50级，大热天爬梯，对老年人而言，确实是难事。

那么，加装电梯有无希望？记者了解到，针对市民的诉求，徐汇区有关部门回复，这座天桥建造年代久远，经多方论证，天桥下管道密布，还有市政道路宽度不足等原因，加装电梯困难重重。目前，此天桥已纳入龙吴路快速路及轨交23号线的施工范围，之后将结合龙吴路快速路项目拆除重建，重建时会综合考虑无障碍设施的设置。

本报记者 夏韵 杨硕 徐弛
志愿者 桑艺曼 欧阳恺 董宁宁

小区门口单车堆叠如山 居民无法取用望车兴叹

常有车骑，我们找不到单车的时候只能来这儿碰碰运气，可明明小区门口有车却骑不了。”他说道。

记者为此致电美团单车的电话专线，客服表示目前具体情况尚不明朗，会将此事反馈到专门负责水清年华花园的运营工作人员处，让相关工作人员尽快处理共享单车乱堆乱放的问题，但对方未告知单车堆积的原因。

日前，记者再次来到水清年华花园小区门口，发现市容工作人员正与美团和哈喽单车工作人员积极沟通协调，明确要求对方之后不能在此堆放，截至8月7日早晨，诉求地单车均已装运离开。

近年来，共享单车在解决城市交通出行“最后一公里”方面发挥了积极作用，但乱停放是顽

疾。上海相关部门持续整治非机动车乱停放的问题，包括在地铁站、商圈周边设置地面标识、标线、硬质隔离等提示，引导驾驶人将车辆停放在指定地点。除停放问题外，单车运维工作不力、清运不及时也是造成大量单车堆积却无法使用的主要原因。

《上海市非机动车安全管理条例》第三十一条明确：互联网租赁自行车挤占人行道、车行道、绿化带等道路、区域停放的，城管执法部门应当通知互联网租赁自行车运营企业在二小时内予以清理。互联网租赁自行车运营企业应当建立专门管理队伍或者委托第三方及时清理车辆。

本报记者 任天宝
志愿者 周奕文 杨铭嘉

夏令热线

留言板

胡女士：轨交7号线长寿路站7号口至长寿路401号亚新生活广场间的路段，人流量较大，存在垃圾多的情况，影响市容。希望管理部门在该处增设垃圾桶，以减少行人乱扔垃圾现象。

王先生：虹口区四川北路1661号艾尚天地商场1楼多功能区域是休闲娱乐场所，也是对公众和周边居民开放的，天然却一直不开空调，周边居民多次反映也无果。希望管理部门核实并予以改进。

李先生：从上个月开始，虹古路（北虹路—水城路）在修路，早晨路面施工，扬尘很严重，这也是附近居民去轨交10号线地铁站的必经之路，希望施工单位早上施工时洒点水，以利于降灰。

黄女士：在上下班高峰时段，普陀区金沙江路祁连山南路十字路口共享单车大量堆积，长期占据人行通道，导致行人无法正常通行。单车堆积数量多达几百辆，已超出正常供给需求。共享单车禁停标志及停放区域（线框）形同虚设，请管理部门加强管理。

倪女士：闵行区金丰路辛乐路口附近在进行地铁施工，该工地最近2个多月没有施工，但近几天工地的一个探照灯一直在闪烁，正对着金丰小区，影响小区居民休息。请管理部门核实并尽快处理。

江先生：宝山区吴淞镇淞浦路222号附近路面有大理石破损翘起，骑行者极易被绊倒摔跤，请有关方面尽快修复。
志愿者 张浩晨 杜萱 整理