

夏令热线 现场访谈



■ 国网上海市电力公司副总经理潘博接受夏令热线记者采访

实现户均年停电时间少于五分钟 构建『打不垮』的主网和『不停电』的配网，优化设备健康水平保障持续供电

今天上午，国网上海市电力公司副总经理潘博来到夏令热线接听市民来电并接受记者采访。潘博围绕城市电网建设、供电可靠性、低压营配融合、电力营商环境等企业和市民关心的内容进行了介绍。

确保供电可靠惠万家

今夏上海持续高温酷热天气，高温导致上海用电负荷持续攀升、屡创新高，8月2日上海电网最高负荷首次突破4000万千瓦整数关口，创下4030.2万千瓦的新纪录！

针对迎峰度夏期间电力供需特点，国网上海电力近年来在电网侧方面持续加强了电网投资建设，构建形成了“打不垮”的主网和“不停电”的配网，市中心城网供电可靠率超过“5个9”，实现户均年停电时间少于5分钟。

低压营配融合提质效

国网上海电力今年已完成低压营配业务融合全覆盖，供电服务网格与政府社区治理网格实现了“双网融合”，让“一件事、一次办”变成了“多件事、一次办”，获得了良好的成效。

近期，新桥镇春申社区居委会到新桥供电服务中心申请增容后，客户工程师现场制定供电方案、全流程管控业扩报装项目，供电设计方案和图纸“随到随审”，5个工作日就如愿增容。

实施低压营配业务融合后，国网上海电力2024年上半年诉求工单总数26.08万张，同比下降18.76%；低压业扩报装时限达标率96.88%，同比提升6.79%；故障抢修平均修复时长17.77分钟，同比下降6.64%；外破次数同比下降12.73%。

推动营商环境再提升

为推动营商环境再次跃升，国网上海电力已上线“FREE7.0卓越云服务”，打造“主动对接早、线上联办早、配套建设早、接电投产早”四早办电服务品牌，并推出数智赋能“一通二融三新”共25项再提升服务举措。

“申美美”是采用人工智能和数字人技术打造的数智营业员形象，已进驻国网上海市南供电公司元宇宙营业厅，为客户提供人机交互的办电咨询。“业扩小哥”是依托网上国网平台，创新互联网服务模式打造的产品，可以为客户提供贯穿办电全流程的智能互动服务。

打造绿电消费新标杆

经过多年的发展，上海绿电交易已突破40亿千瓦时，绿证采购达1652万张，省间绿电绿证交易规模稳居全国最前列。2024年上半年较去年同期降低全社会用能成本1.88亿元。国网上海电力深入开展“绿电普惠”服务活动，全力打造绿电消费标杆城市。

大学生兼职外卖骑手陷租车骗局 求职者无论签订何种合同，都要仔细阅读条款，务必多留心眼

求职者无论签订何种合同，都要仔细阅读条款，务必多留心眼

记者调查 上班时间自由、外卖骑手免费使用电动车，还提供各类福利补贴、月薪8000到15000元……当心！别被网上这些招聘信息“迷了眼”。不少大学生反映，本想在暑假勤工俭学应聘兼职外卖骑手，谁知钱没挣到，最后反倒背了“一身债”。

莫名背上“租车”贷款

7月初，读大二的小陈在BOSS直聘平台看见一家名为“上海路特顺贸易有限公司”在招兼职暑期工。随后，他与相关工作人员取得联系，对方拍胸脯承诺，“一单能挣八九元，每天能赚200至350元不等，工资日结”。

租车骗局“套路”雷同

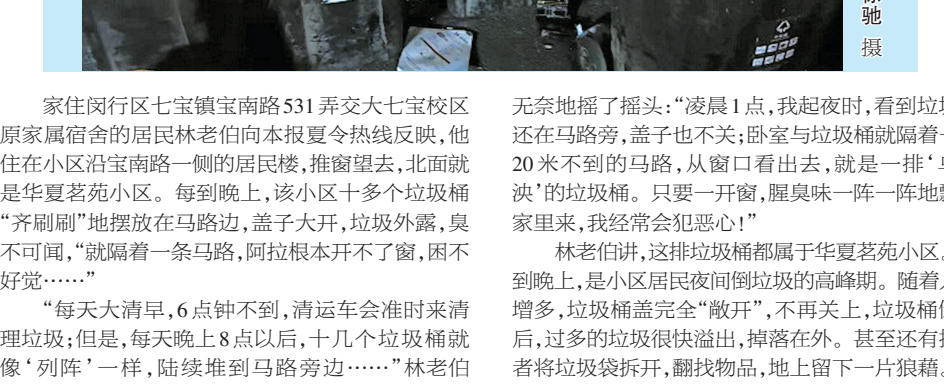
根据小陈提供的招聘信息，记者以应聘暑期工身份联系上对方。才沟通没几句，对方要求先来面试。近日，记者赶到小陈当初面试的场所——中山北路1958号华源世界广场。根据保安提供的访客登记表，看见当天已有7人前来面试。

想要解约被“踢皮球”

采访中，记者发现在这类“套路招聘”里，涉及人力中介公司、租车平台、消费贷平台多个环节，初入社会的学生往往因涉世未深最终落入分期租车陷阱。而若想退租停贷，却发现面临被各平台踢皮球的困境。

乌泱泱 垃圾桶路边一长溜 臭烘烘 隔街居民不敢开窗 相关负责人称夜间盖子敞开为“正常现象”

一样的“乱象”，往往要在第二天清运车赶来后，才能恢复整洁。这让林老伯感到疑惑：好好的垃圾桶为什么不放在小区里？为什么偏要“拉”到马路上？



徐驰摄

夏令热线 现场处置

昨天网上申请 今天装表接电

一个电话加急解决外卖员充电难题

今天上午8时40分，黄浦区市民陆先生致电夏令热线，希望对半淞园路698弄西堤爱居公寓“特事特办”，在流程上加急安装电动车充电换电柜。

“我们小区电瓶车充电桩不对外开放，外卖员充电很不方便，想在小区门口安装电动车充电换电柜，昨天已经在‘网上国网’App上提交了申请……”来电中，陆先生说他是西堤爱居公寓物业工作人员，公寓自去年7月份成为上海首批城市建设者管理者之家以来，住的外卖员越来越多，特别希望能早点帮外卖员解决充电难题。

“请留下您的详细地址和联系方式，我们现在立刻派工作人员到你们小区现场勘察，并且根据您的申请需求尽快为您装表接电。”耐心听完陆先生介绍，国网上海市电力公司副总经理潘博感谢他对外卖员等城市建设服务人员生活所需和安全保障方面的关注和关心。

记者赶到现场时，国网上海市区供电公司供电服务中心客户工程师张雨薇和施工人员已到现场勘察。很快，张雨薇就根据《供电营业细则》相关规定确定了供电方案：在小区现有配电间内墙上安装一只12千瓦单相电表，电源从配电间总熔丝后出线接入。

施工两小时左右后，充换电柜就完成安装并接好了电。“没想到你们一下来了这么多专业的师傅，这么快



▲ 工作人员在为换电柜接线 ▲ 工作人员在配电间安装电表 本报记者 陶磊 摄

夏令热线 留言板

李先生：松江区泗泾公园池塘的水是死水，水发臭。希望管理部门换水时清理一下池里的淤泥。 谭先生：普陀区同普路1501弄建德花园牡丹苑小区绿化缺乏养护，小区内中央绿地内的两棵树木缺水严重，多处绿化内的灌木干枯。从5月以来，我多次向小区物业反映，对方总是以各种理由搪塞。

联合主办 新民晚报社 市建设交通工作党委 市住房城乡建设管理委 市交通委 市水务局 市绿化市容局 市城管执法局 市房屋管理局 上海广播电视台