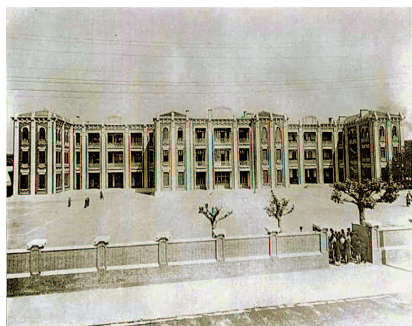


中法学堂时期，学生在东二楼走廊里学打字



1923年扩建后的教学楼呈“山”字形布局

光明中学的学子很光明

光明中学现在的确切地址是淮海东路70号。最早建校时，校门是开在公馆马路（今金陵东路63号），校名“法文书馆”；1911年改名为“中法学堂”。

1886年，法租界公董局租房开设了一所教华人法语为主的法文书馆；当年招收了100名男生，专授法语；夜间附设补习科一个班，专为法租界执勤巡捕教授初级法语。

因法租界内的外籍巡捕普遍不懂法语，所以法租界公董局董事萨坡赛提议开办一所专门教授法语的义务学校，要造新校舍。

1913年，新校舍在敏体尼荫路（今西藏南路）落成，正式改名为“中法学堂”（又译中法学校）。

很快，校舍跟不上教学。1923年，在现址兴建教学楼，占地6000平方米，也就是今天的“山”字形内廊式平面布局。

学校设施中最具特色的是在总务室的法国母钟控制每一教室的子钟，在当时堪称一绝。建筑外墙为清水黄砖墙，白石灰勾缝。立面以竖向线条为主，分层装饰白色腰线，庄重简洁。建筑风格为新艺术派与罗马风格混合的折衷主义式。目前为上海市优秀历史建筑。

中法学堂实行法国学制，分高中班、初中班、高小班、初小班四级。课程设置包括法语、国文、数学、地理、物理、化学、生物、绘画、哲学、会计和历史等等。

抗日胜利后，中法师生反帝爱国情绪不断高涨，集体到法领馆和市政当局请愿，法国修士被迫离职。1946年2月，学校师生推荐中国修士马云祥任校长，改校名为“私立中法中学”。

1951年，上海市教育局委派复旦大学教授赵书文来校任校长，教育局副局长杭苇在庆祝大会上宣布将“中法中学”改名为“私立光明中学”，并为学校书写了校牌。之后，教学大楼正面上方的校名被改成“光明中学”。

1953年，光明中学由私立改为公立。2000年起学校成为高级中学。

1986年，光明中学恢复法语教学（选修课）。1990年，上海市教委同意光明中学将法语作为高中第二外语。2017年，光明中学成为中国第一所由法国政府授予的“法国教育标志”认证学校。

光明中学历时长久，人才辈出。已故国际奥委会会员何振梁曾经在1939年至1946年就读于光明中学。何振梁自己回忆道：他9岁时随父母搬到上海法租界，就读于中法学堂。在中法学堂读书7年，除了国语之外的所有课，都是直接用法语授课的。

还有中科院院士杨雄里、周秀骥，复旦大学教授俞吾金、钱文忠，也都曾就读光明中学。

1923年后，中法学堂就在当时的宁波路上非常耀眼，直至现在，光明中学依旧是淮海东路唯一的地标。

光明中学也是淮海东路上同时代唯一的幸存者——自从建造之后，光明中学，一直是学校，从未挪作他用，并且也一直像钉子一样扎根在此。

光明中学的围栏，上世纪九十年代开过白莉商行

◆ 马尚龙

和「鲜得来」排骨年糕

光明中学



■ 光明中学

仍留在淮海东路的宁波路老建筑

淮海东路的前身，是宁波路。

淮海东路的东首恰是浙江南路的终端，若是横穿过浙江南路，向东继续走，淮海东路已是尽头，路却不是尽头，略带弧度，不再是淮海东路，是人民路。人民路则是按照弧线向南而去。淮海东路和浙江南路，都止步于人民路的一点点弧线外。

直至今在，很多人会在这里迷失。沿着人民路开车，要去淮海中路，就在人民路一点的弧线处，一瞬间走神，开到老西门去了；也有要去南市的车，从人民路几乎笔直地开到了淮海路西藏路。

这段淮海东路的人行道上，只有我一个人。上海市中心的马路上，下午三点光景，人行道上竟然没有人。一点也不奇怪，这是淮海东路。由淮海东路、浙江南路、永寿路三条路组成的民居片区，都已经贴上了动迁后的封条。

房子里没有了人，路也就沉寂得没了人气。

看马路对面的淮海东路，有了新造起来的大楼房子，门前也很是冷落。我特别留意“东淮海国际大厦”，有22层高，是2007年完工的，它的门牌是淮海东路45号-49号，二层是美食城，一层是各类小吃店。

有谁知道这个门前冷落的地方，一百多年前，曾经非常著名、非常热闹，并且有一个门楼——四明公所的门楼，后来平移了23米，便是从淮海东路落户到了人民路了。

有人以为，23米移位，是从黄浦区动迁到了南市区，这是错觉。在南市区并入黄浦区之前，北侧淮海东路是黄浦区，南侧淮海东路是南市区，淮海东路是两区的分界线。

只有向西过了云南南路，淮海东路才有了生气。淮海东路和云南南路连接地带，有一民居，桃源新村，是1959年造起来的工人新村，门牌是淮海东路89号，不过原先的门面房拆了不少，二三十年前造起来的大楼，遮蔽住了桃源新村。

最重要的生气是在马路北侧。光明中学鹤立鸡群般伫立着，一看就有重点中学的范儿，像格致中学一样，四周是黑色铁围栏加以绿化的遮挡，端庄中有神秘。光明中学最初只是初级中学，并非重点中学。它的高冷气场，完全是由它的历史培养出来的。

因为已经放假，光明中学是安静的，对面的商家，也少有路人。恰是如此，我对淮海东路也就多了散淡联想的兴趣。我在极力回忆，淮海东路给过我的印记。

即使是一个初到上海的游者，到了淮海东路，看到了光明中学，也会感到它的气度不凡，感受到它在淮海东路是一个孤傲的存在。

虽然淮海东路历史之丰富，完全不亚于淮海中路，淮海东路对于淮海中路的开筑有着历史性的意义，但是对于普通市民来说，除非是居住在附近，对淮海东路的了解几乎是必然的。

幸好，有光明中学可以作为淮海东路回溯宁波路历史的导航“定位”，因为光明中学也是在淮海东路上的宁波路诸多建筑中唯一的幸存者。