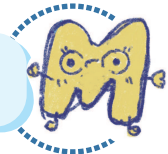


962555



小忙跑现场



近日,两位幼儿家长向“新民帮帮忙”反映,她们的孩子先后在奈尔宝两家门店摔伤缝针。门店坚称设施合规,对家长提出的“安全隐患”始终没有整改之意。一个月左右的时间里,同一品牌旗下的两家门店先后出事,究竟谁之过?记者分别前往两家涉事门店实地探访。



徐驰摄

受伤缝针:3岁娃娃撞破头部 2岁宝宝划破嘴唇

奈尔宝连发滑梯意外谁之过?

两家门店连出意外

市民项女士告诉记者,1月27日下午,她带3岁多的儿子到浦东新区哈雷路536号奈尔宝家庭中心长泰广场店玩耍。

事情发生在孩子玩滑梯的那一刻。当时,项女士正在下面拍摄视频,因此拍到了事发的完整过程。视频显示,项女士的儿子从滑梯上“打横”滑下来,头部撞到一边的一根柱子上。“柱子虽然是包着软包的,但孩子头部还是当场裂开了一道口子,出了血。”店方人员陪同项女士和孩子去医院就诊,医院诊疗记录显示“头部清创缝合1针”。“孩子哭闹了1个小时,做家长的看着很心疼。”项女士说。

她认为,儿子之所以发生这样的意外,与现场存在一定的安全隐患有关。首先,滑道过宽,约1米,导致孩子在滑落过程的后半段失去平衡,最终“打横”滑下;其次,滑梯两侧一开始有黄色护墙软包,但进入平坡段后,黄色护墙软包“戛然而止”,而此时孩子冲下来的速度还很快。“虽然这里有保护网,柱子也有软包,但柱子是凸出来的且有扎带;特别是那个扎带,如果孩子不小心撞到,是会受伤的。”

无独有偶。市民刘女士的2岁女儿在黄浦区旧校场路69号奈尔宝豫园店玩耍时,也不慎严重摔伤。据刘女士讲述,去年12月28日傍晚5时50分许,她的女儿在一座音乐滑梯上滑下时,摔倒在滑梯下方区域,嘴唇当场被划破。刘女士立即带着孩子赶到医院急救,“孩子的下嘴唇里外都破开了,缝了十多针”。

质疑存在安全隐患

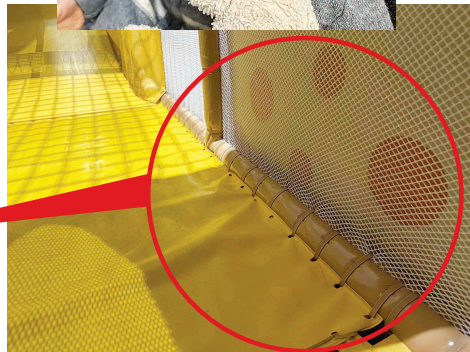
事发后,两家门店的态度让两位妈妈“意难平”。项女士称,她与



奈尔宝长泰广场店滑梯包边至平坡段处就没有了



孩子头部撞破一道口子,缝了一针 受访者供图



捆扎柱子包边的扎带手感坚硬

徐驰摄

奈尔宝长泰广场店交涉,要求对方尽快消除安全隐患,但几天后重返现场,未见任何整改。

记者与长泰广场店取得联系。工作人员称,他们主动护送孩子去医院就诊,所有诊疗费都是奈尔宝支付的。针对项女士提出的两处安全隐患(滑梯过宽和护墙软包不够充分),对方始终强调,游乐中心的建设符合规范,至于责任区分,不该是“单一”的,店方不认为需承担全部责任。双方就此事还在进一步沟通中。

而刘女士与豫园店协商时,对方态度十分冷漠。“是小朋友自己摔的,家长就在旁边,所以门店‘零责’,只能出于‘对小朋友的关爱’补贴60%的医疗费。”对此,刘女士

和家人无法接受,认为滑梯过滑过硬,是导致孩子受伤的主因。最终,经过“拉锯式”谈判,豫园店才与刘女士基本达成和解。

包边不足扎带坚硬

记者首先来到奈尔宝豫园店。店方介绍,该门店室内面积超过3000平方米,有多个滑梯、多种游艺设备供孩子们游玩。记者看到,场内空间较大,孩子们奔跑嬉戏,家长或陪伴左右,或在一边休息。不过,从孩子们随意翻进翻出不同游乐区域、海洋球随处滚落来看,现场管理难说严格。

记者走近发生事故的滑梯,抬头可见滑梯的主体滑板被制作成了钢琴键盘的样子,随着孩

子滑下,滑板上发出五颜六色的灯光效果,一边播放音乐片段。不少孩子在滑落的过程中很容易身体歪斜,一旦滑行速度较快,极易出现磕碰摔倒的情况。

对此,店方回应,他们在滑梯四周做了包边,还在滑梯下方写了提示。从开店到闭店,都有工作人员巡查,引导孩子安全玩乐。记者看到,滑梯周围确实裹上了包边,但驻足观察的20分钟内,却无一位工作人员经过。

随后,记者又走进了拥有近4000平方米室内空间的长泰广场店。店员带记者查看了“出现状况”的区域,这里有一座淡黄色的软滑梯,扶手和下方的柱子都作了软包处理。但正如项女士所说,黄色的

护墙软包延续不够,到了滑梯平坡段就没有了。柱子用扎带固定软包,扎带手感比较坚硬,软包厚度较薄,若撞击角度不巧,边缘处可能致伤。记者询问店方,后续这些部位是否会做优化处理?店方表示,门店向总部和供应商作了汇报,但得到的答复是“设备符合安全规定”。

承诺“安全提升计划”

记者查询公开信息获知,奈尔宝系上海奈尔宝企业管理有限公司旗下品牌,主打“国内原创室内玩乐”。

采访中,两位家长都提及滑梯存在包边不足、设计不合理等安全隐患,希望奈尔宝方面正视问题、尽快整改,别让孩子再受伤了。

记者与奈尔宝总部取得联系,对方书面回复称,针对这两起意外事件,门店进行了自查和问题复盘,目前没有发现不合规的设施设备;场内游乐设备均严选供应商,符合相关标准;在不影响装置本身的地方,还额外增加了软包,保护孩子的安全;玩乐项目旁边设立了游玩注意事项和安全说明,现场也配备了点位员工、巡场员工,关注场内儿童安全,尽到必要的看护责任。

针对家长提出的问题,品牌方面表示将采取如下措施:一是加强游玩规则的宣导,考虑在合适区域增加更醒目的“禁止逆向”等标识;二是进一步增加员工巡查频次和广播宣导,同时提醒家长关注好自己的孩子;三是再次请设备厂家前来现场评估相关点位是否可再加强对孩子的保护;四是增加游乐设备安全定期检查频次。

奈尔宝的“安全提升计划”能否“说到做到”?孩子接连受伤的场景能否不再出现?对此,“新民帮帮忙”将继续关注。

本报记者 徐驰 陈浩

家住浦东新区苗圃路112弄38号的张女士向“新民帮帮忙”反映,她家楼下是一家沿街餐馆,不论白天还是晚上,时不时传出拖拽桌椅的声响,尤其夜深人静时,让人听了心惊肉跳,影响日常生活。

张女士说,去年搬来小区不久就发现经常会在家里听到类似拖拽桌椅的声音,起初以为是楼里其他住户所为,后来才知道声音来自楼下一家餐馆。由于她家在居民楼2楼,楼下就是餐馆,因此响声尤为明显:上午7时许,先传来剁菜声,断断续续快到中午才消停;中午用餐高峰时,桌椅拖拽声此起



小帮民有呼

楼下餐馆动静太大 楼上居民不堪其扰

彼伏;最让人崩溃的是晚上10时以后出现的桌椅板凳移动声、水管“哗哗”流水声,以及冲刷地板的声音,最晚要持续到凌晨。

“大业主群里很多业主都反映在晚上听到过类似声音,真是不堪其扰!”张女士表示,楼里既有年近九旬的高龄老人,又有学龄儿童,饭店如此折腾闹出“大动静”,属实让人“头大”。记者从

她晚上10时许在卧室录的一段视频里听见明显的类似桌椅拖拽声,确实动静不小。

为此,张女士多次向物业和相关执法部门反映,但收效甚微。小区所在联讯物业公司相关负责人证实了这一说法。“大楼房龄久、隔音差,只要楼下餐馆动静大一点,声音就会传到上面居民家。”她告诉记者,物业和餐馆负责人沟通

过,对方表示会要求员工多加注意,尽可能减少人为噪声,并在桌椅上贴静音条。

扰民问题到底能否解决?记者与洋泾街道城管中队取得联系。执法人员表示,前期在接到居民投诉后,城管中队曾上门查看,并用分贝检测仪检测过现场噪声,并

未超标。他坦言,类似的低频振动,响声虽不超标,但的确扰民。同时,他强调,执法人员会再次去现场,督促餐厅强化降噪措施。对此,“新民帮帮忙”将继续关注。

本报记者 季晨祯



本版编辑/顾玥 视觉设计/竹建英