

五十余位超现实主义大师作品真迹汇集浦东美术馆

文化艺术跨国合作更多了



2024年是诗人安德烈·布勒东《超现实主义宣言》发表100周年。明天起,浦东美术馆与苏格兰国立美术馆合作的新展“百年狂想:苏格兰国立美术馆的超现实主义杰作”将正式对公众开放。百余件展品中囊括50余位超现实主义奠基人和先锋大师作品真迹,中国观众耳熟能详的有萨尔瓦多·达利、马克斯·恩斯特、胡安·米罗等等。所有展品都源自苏格兰国立美术馆馆藏,皆为初次在中国国内展出,作品形式多样,绘画、雕塑、拓印、拼贴、摄影、手稿和书籍等多种媒介形式交织呈现。

超现实主义是20世纪最具影响力的艺术运动之一,以天马行空的想象和突破常规的表达方式特点,构筑了一个个梦幻奇境,对后世艺术家和文化产生了深远影响。展览按时间顺序构建的参观路线引导观众穿越超现实主义的百年庆典。

萨尔瓦多·达利的《龙虾电话》作为超现实主义最著名的作品之一,通过改变日常物品,赋予其新的象征意义,突显了“辅助现成品”的独特艺术手法。雷尼·马格利特以其独特的写实手法构建了一个超现实的世界。在作品《魔镜》中,他以文字与图像的复杂关系探索了意义的多层次性。通过展示两个法语单词“corps humain”(人体)并使之融入绘画,马格利特展现了图像与文字之间的神秘联系。另一幅作品《险恶的天气》更注重探索梦幻、不和谐的梦境。

胡安·米罗的绘画多以偶然方式创作,但在落笔前都有精心的草图。创作于1925年的《加泰罗尼亚农民的头像》是米罗的代表之作,以简约的形式表达了其对加泰罗尼亚农民血统的自豪。同他另一

幅画作《母性》一样,米罗将人物的形象化为传统的红色加泰罗尼亚帽子、两只眼睛和一把胡子,通过十字相交的线条构成,展现了精神深度与图像简约之间的独特平衡。

此次展览还呈现了数位女性艺术家的超现实主义作品。多萝西娅·坦宁的《生活画》以其柔软、极富触感的新绘画呈现方式引起关注。作品原标题《L'Étreinte》(拥抱或束缚),是坦宁最为喜爱的作品之一,将引发观者对支配、爱和保护的多重解读。

此外,美术馆4F还特别推出供观众互动的有趣打卡装置,提供更多具有超现实的现场体验。展览的许多衍生品,作为超现实主义精神的延伸,也让观众在展览外同样体会到非同寻常的乐趣。

苏格兰国立美术馆当代艺术馆馆长西蒙·格罗姆表示:“这是在中国举办首次超现实主义艺术的大型展览。‘百年狂想’将为观众提供全新探索苏格兰国立美术馆世界级馆藏的机会。”浦东美术馆公司董事长李昱坤表示:“通过浦东美术馆与苏格兰国立美术馆的同心协力,促使艺术与文化在跨国合作中迸发出新的火花。”

本报记者 徐翌晟

“花神”要来上海了

千张早鸟票不到2小时即售罄

提香的名作《花神》要来上海了!3月29日到7月28日,“提香·花神——乌菲齐美术馆威尼斯画派珍藏展”将亮相东一美术馆。作为东一美术馆和意大利乌菲齐美术馆战略合作第三展,8幅提香真迹将领衔这一古典油画展,带中国观众领略文艺复兴威尼斯画派的神韵。记者昨天获悉,馆方小程序开票两小时不到,限量1000张早鸟票全部售罄。

此次共有49件乌菲齐美术馆的馆藏杰作来沪展出,除了提香作品外,还有丁托列托、委罗内塞、乔尔乔内、老帕尔马等一众威尼斯画派大师的经典名作。这是在中国内地首次系统呈现文艺复兴“威尼斯画派”。

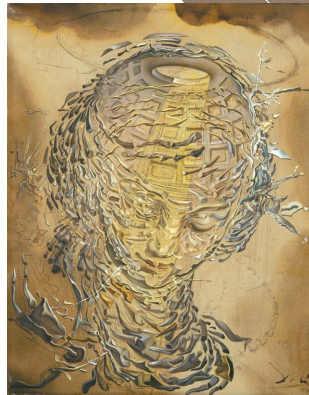
水城威尼斯的地理要素,使它在16世纪扮演着重要的贸易中心和文化枢纽的角色,来自全球各地的商人、航海家、艺术家汇聚于此,为当时的画家们带来无尽灵感。不同文化的碰撞,威尼斯画派应运而生。

16世纪是威尼斯画派的黄金时代,诞生了4位伟大的艺术大师——乔尔乔内、丁托列托、委罗内塞和提香。乔尔乔内可能是提香的老师,他对提香的影响非常深远,学界对他的生平知之甚少,但他对色彩的驾驭能力很强,擅长运用饱和的色调,极具创新且富有诗意。丁托列托曾短暂跟随提香习画,后很快离开提香自立门户,受到威尼斯圣马可会堂的赏识,他在那里绘制了4幅描述圣马可的油画,这些画作让他声名鹊起,他的作品透视关系夸张,光照效果强烈,相当前卫,被巴洛克艺术视为先驱。

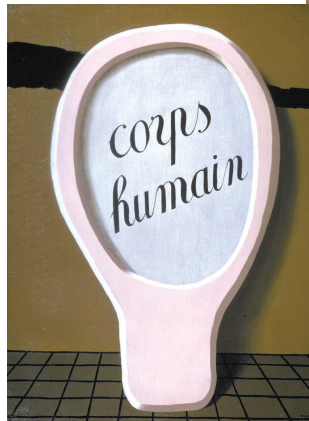
威尼斯画派最具代表性的人物还要数提香。1510年,当乔尔乔内逝世后,他坐上威尼斯画坛的第一把交椅,之后神圣罗马帝国皇帝查理五世和教皇保罗三世都成了提香的艺术赞助人,提香获得了前所未有的皇家礼遇。在漫长的职业生涯中,他对颜色的控制能力一直无人能敌,色彩始终浓郁、饱满,他以最浓烈的情感描绘爱情、欲望、权力和灵性,独具一格的画风影响后世。此次来上海的是他的代表作《花神》,画中女子一度成为了理想化的西方女性形象。

东一美术馆方面介绍,上海特展将以六个章节展现16世纪威尼斯的人文与自然风光,关乎人性、权力、神话故事、宗教文化、战争等不同题材。这也是乌菲齐美术馆第三批馆藏来沪,中国观众得以再一次在家门口和西方艺术巨匠们面对面。

本报记者 乐梦融



萨尔瓦多·达利的《拉斐尔式的破碎头像》



雷尼·马格利特的《魔镜》



小中见大 笑中悟道

郑辛遥“逗本”《漫有意思》周末首发

本报讯(记者 朱光)著名漫画家郑辛遥新书《漫有意思——“智慧快餐”漫画逗本(英汉双语)》新春首发暨读者见面会,将于2月3日14时在上海书城6楼全国新书发布厅举行。

郑辛遥在本报刊登了30余年的“智慧快餐”,已发表了1600多件作品,是海派漫画的一个品牌。《漫有意思》精选了其中863幅,挖掘、提炼了日常生活的瞬间,小中见大,笑中悟道,集中体现了他40多年来的艺术创作成果和“中国式幽默”。

128开的《漫有意思》也就手掌大,这类大小的书在出版界通常称之为“逗本”,以形容其袖珍,但是出版社编辑灵机一动,据其内容称



新书首发纪念戳

之为“逗本”,既符合其形式也凸显了内容的逗趣。该书按英文图注的英文字母顺序编排,既可从头开始阅读,也可随手翻阅。这场新书首发暨读者见面会由新民晚报社、上海辞书出版社和上海书城联合主办。

《如梦之梦》专属版明晚首演

倪妮与樊光耀时隔五年再度合作

本报讯(记者 朱光)8小时史诗话剧《如梦之梦》明晚起在上剧场上演专属版,由倪妮、樊光耀等实力派演员主演。

刚在家乡江西会昌打造了会昌戏剧小镇的赖声川导演,投入戏剧创作40年来,始终着力于创新。他认为,当下社会比以往更需要戏剧,观众数量始终在不断增长。去剧场看戏,已经成为常态,因而在剧场里也更需要仪式感。《如梦之梦》专属版,是继《暗恋桃花源》和《宝岛一村》上剧场专属版之后,又一部具有突破性的专属版剧目。因为,赖声川设计、规划的上剧场舞台和观众席,属于中剧场规模,最初,并未想过在舞台上搭建一个只有演《如梦之梦》才需要的“莲花座”——圆形舞台中间是观众席,而演员在圆形舞台上围绕着观众演戏。经过审慎的思考和创意的突

破,如此与众不同的观剧模式才得以在上剧场舞台上实现。

倪妮此番饰演“顾香兰C”。在她看来,“顾香兰是一个充满变化的角色,她的人生起伏伏,爱恨交织,在华丽的外表之下有着坚韧的底色,是个有传奇色彩又富有魅力的女人”,而她也正是带着塑造角色的强烈欲望投入其中。早在2019年,倪妮就曾出演同样由赖声川编剧、导演的话剧《幺幺洞捌》,在其中一人分饰两角。此前,倪妮还与赖声川和丁乃竺共同担纲会昌戏剧小镇戏剧发起人,为会昌戏剧季热情发声,期望将舞台的魅力与戏剧的力量传递给观众。“伯爵”一角将由樊光耀饰演,而这也将是继2019年《幺幺洞捌》后,时隔五年,樊光耀与倪妮的再度合作,老搭档有望碰撞出新火花。