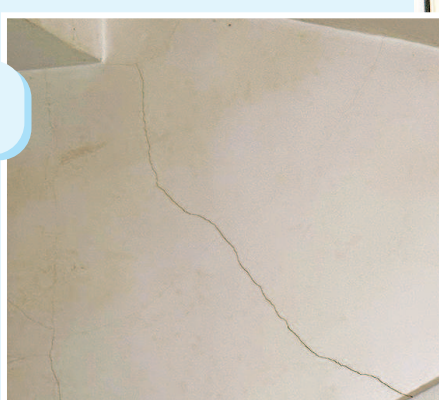


962555

帮忙

小忙
跑现场

嘉定区轻纺公寓多位居民向“新民帮帮忙”求助，称小区旁边一处工地日夜施工，大型机器轰鸣，噪声、扬尘严重，“地动楼摇”，自家房子墙壁开裂，有居民甚至被折腾得“心脏病都发作了”。居民虽向多方呼吁“求安宁”，但始终无济于事。



▲▼ 居民家中墙壁出现裂缝



■ 小区与工地仅一墙之隔

李晓明 摄

声响震天 泥浆飞溅

轻纺公寓位于曹安公路1588弄，建于上世纪90年代，为多层（6层）住宅，共有两幢楼房合计96户。自今年10月开始，小区隔壁的工地开始施工，打破了居民的平静生活。

“每天从早上6时开始，一直到晚上10时，噪声非常大，吵得我们都睡不着觉。”轻纺公寓居民宋先生说，施工场地与小区仅一墙之隔，许多大型车辆进入，没有做任何隔音措施，声响惊天动地，尤其是开工太早，清晨时分小区居民就在机器的轰鸣声中惊醒，令人不堪忍受。“我们测了下，早上噪声最大时超过了90分贝。”宋先生说，受噪声刺激，有居民心脏病发被送进了医院，还有实在“忍不了”的居民只能自掏腰包躲到外面酒店“避风头”。

经居民与工地多次沟通，施工方承诺将施工时间改为上午7时至晚上9时，但从未真正履行，每日实际开工时间和收工时间均超过所承诺的时间范围。

除了噪声，还有扬尘。居民抱怨：“打桩机、推土机各种机器上阵，工地灰尘弥漫、泥浆飞溅，我们根本不敢开窗。晾在外面的衣服不多时就蒙上一层灰，还有停在小区围墙内的车辆，也被甩进来的泥浆溅得‘满脸花’。”

又经过一番“拉锯战”，施工方终于在围墙上方安装了一层幕布，防止泥浆溅到小

区，但收效甚微。

险象出现 居民不安

更让居民不安的是，随着工程推进，自家房屋墙壁开始出现裂缝。

“工地上的大型机器作业时，阿拉房子都在震动，就像小船一样晃来晃去，墙上的裂缝也越来越多。”据居民自发统计，目前家中墙壁出现裂缝的已有十几户，且数量还在不断增多。“我们小区本来房龄就老，年久失修经不起折腾。”对此，居民质疑：工程紧挨小区施工，是否会对房屋结构造成破坏，从而影响居住安全？

记者赶往实地查看。在7号楼顶楼刘先生家中，墙壁上多处出现裂缝，尤其是阁楼的墙壁，裂缝比较明显。从顶楼窗口往外望去，旁边的工地一览无余。此处工地面积很大，呈L形，将轻纺公寓半包围；工地上挤满了各种大型设备和车辆，机器发出的轰鸣声震耳欲聋，哪怕关上窗户也清晰可闻。

除了轻纺公寓，位于工地北面的嘉和坊小区最靠外一排居民楼也受到较大影响。记者在走访中发现，36号楼门前水泥地开裂，几户居民家中的墙壁同样出现裂缝。

记者随后来到施工现场。工地围墙上张贴了一块告示牌，上面注明施工时间为6:00至11:30，以及12:30至22:00。旁边的施工铭牌上，注明项目名称为“真新社区W06-1601单元13-05地块保障性租赁住房项目”，开工日期为2023年10月12日，竣工

日期为2025年9月30日。据介绍，该项目总建筑面积约78868.34平方米，基地内配置5栋公租房，设置2层地下车库，并有商业及社区配套，由精工绿筑科技集团有限公司承包建设。

面对质疑 作出回应

采访中，据居民所述，项目开建之前从没有向他们征询过任何意见。对施工会产生噪声、空气污染，以及给房屋结构带来的影响，包括建成后对楼栋间距和日照的影响，均没有向他们进行说明或公示，质疑是否存在违规情况。

居民们还告诉记者，他们向相关部门反映情况后，收到了对部分问题的回复。回复称：该地块的保障性租赁住房项目，不需要通过轻纺公寓征询；上海市建筑工程施工时间为早上6时到晚上10时，该工地6:00施工属于法定时间范围内，不属于噪声扰民；施工现场已安装了扬尘与噪声在线监测系统，一旦数值超标立即报警，现场核实并没有超标。

记者与嘉定区规划部门取得联系。对方反馈，关于规划调整公示及设计方案公示，之前已在规划资源局网站、街道办事处、居民委员会及现场进行公示，符合相关要求。关于间距和日照，公示的拟建高层建筑高度为40米，与北侧住宅的间距为30米，符合相关规定，日照也满足《上海市日照分析规划管理办法》要求。

记者又与工程项目方取得联系。对方回应，为降低对周边居民的影响，该项目在施工组织方面作了优化，周末及节假日施工时间调整为7:00—21:00，靠近居民一侧噪声较大的施工控制在8:00—20:00；降尘降噪方面，周界围墙围挡安装喷淋，施工期间全程开启，施工现场安装扬尘与噪声在线监测系统，与区住建委和环保局实时联网。

对于居民担心施工造成房屋开裂的问题，项目方表示采取了各种技术手段和施工工艺确保施工安全，包括聘请有资质的第三方公司对嘉和坊、轻纺公寓开展房屋检测，首次检测入户率达57%（规范要求30%），后又根据居民要求入户检测17户，从检测情况看，绝大部分裂缝都是房屋老旧存留的原有裂缝，房屋结构没有影响。同时聘请专业检测公司开展基坑监测，每天监测周边地坪、管线、围墙、房屋水平和竖向位移数值，并根据监测数据随时调整桩基施工进度，截至目前，居民小区内外的监测点数据均在可控范围内。后续，还将根据检测、监测、鉴定结果，加强与居民沟通，依法规范处置。

对于这样的说法，居民们认为，虽然相关方面的回应看似“有理有据”，但他们的实际居住感受却与之大相径庭，希望各方能够设身处地为居民着想，采取有效措施将震动、噪声、扬尘等带来的影响降到最低，保障小区居民的正常生活。

对此，“新民帮帮忙”将继续关注。

本报记者 李晓明

小帮
有回音

《莫名其妙被标“失信” 买国际机票遭“限飞”》有后续 找回“清白” 买到机票

本报讯（记者 陈浩）12月12日，本报7版刊发《莫名其妙被标“失信” 买国际机票遭“限飞”》的报道，反映了市民朱先生遇到的一桩郁闷事。据朱先生最新反馈，在本报呼吁下，他终于买到了国际机票。

今年10月，朱先生被公司委派去中东地区出差，办理了“公务普通护照”。之后，他凭护照购买国际机票时，被告知“乘机人

中存在失信被执行人，任何渠道均无法预订机票”。后据了解，航空公司依据的“信用数据”，来自“中国航信”提供的失信名单。朱先生为了找回自己的“清白”，多方联系中国航信，但反映无门。

“新民帮帮忙”介入调查并报道此事后，朱先生给记者发来微信称：“我尝试买票，突然就可以预订（国际）机票了。非常感谢您

和新民帮帮忙平台的关注和帮助，谢谢！”现在，朱先生已买好了从上海到迪拜的国际机票。“计划先在迪拜停留一段时间，再前往沙特。”他表示。

虽然事情已经得到解决，但朱先生依然希望，中国航信公司能加强内部审核机制，避免发生类似事情，给市民带来不必要的麻烦；同

时，公司应增加申诉通道，以便快速修正差错。



本版编辑/顾 玥
视觉设计/奚云阳