

上海交大研究团队发布2023全球电竞之都评价报告

上海首次“登顶”全球电竞之都

本报讯(记者 易蓉)上海交通大学文化创新与青年发展研究院首席专家徐剑教授团队今日发布《2023全球电竞之都评价报告》,上海超越洛杉矶,首次位列全球第一,并在“基础设施”“赛事”和“俱乐部”三项一级指标中排名首位。

该报告针对全球20个电竞发展突出的城市进行综合评估,涵盖城市电竞产业生态、基础设施、赛事、俱乐部和社会影响力等5项一级指标、20项二级指标,系统衡量全球电竞之都最新发展状况,深入剖析不同城市电竞发展的优劣势,为各主要城市电竞产业发展战略规划提供了重要参考价值。相比2021

年的首次报告,今年报告排名新增了深圳、新加坡、吉隆坡、雅加达、利雅得等5个电竞发展潜力城市;增加了杭州、利雅得两座城市电竞之都建设的案例分析。

总排名第二的洛杉矶在社会影响力指标上位居第一;北京超越巴黎位列第三,并在产业生态指标上名列第一;巴黎、柏林和首尔分别排名第四、第五和第六位;新加坡凭借良好的电竞社会影响力排名第七;美国城市西雅图和亚特兰大分别排名第八和第九,新入选的利雅得和深圳表现良好,分别排名第十和第十一位。此外,纳入榜单的中国城市还有武汉(12)、杭州(13)、西安

(14)、成都(15)和海口(17);其他城市还有斯德哥尔摩(16)、卡托维兹(18),吉隆坡和雅加达因基础设施和俱乐部建设效果不佳等因素排名第19和第20位。

全球电竞之都评价报告还包括了各城市电竞发展障碍指标分析,指出了限制各城市电竞发展的主要短板。在社会影响力方面,中国的8个城市均急需提升,该项指标也是上海和杭州两个主要电竞之都发展过程中最主要的障碍。“即将开赛的杭州亚运会电竞项目将产生7枚金牌,应抓住契机提高公众对电竞的认知度和理解力,促进我国电竞产业国际化、高质量发展。”徐剑还

提到,长三角城市可发挥区域协同效应,充分利用亚运赛事带动效应广泛传播电竞文化,共同培育具有国际影响力的电竞文化品牌。

在徐剑看来,今年上海“登顶”全球电竞之都,得益于近年上海市政府积极落实“文创50条”“电竞20条”等政策措施,吸引了众多国内外知名游戏和电竞公司进驻上海,同时也扶持了本地游戏企业迅速成长。目前已有多家世界前100电竞俱乐部扎根上海,英雄联盟S10全球总决赛、英特尔世界公开赛总决赛等多个世界级电竞赛事相继在上海举办,他认为,上海长期在资金引进、赛事承办、俱乐部落地等方面具

备领先优势,有利于城市进一步聚集电竞企业和人才,提升城市电竞的话语权和影响力,让电竞成为上海市重要的文化品牌和城市符号。

“作为新兴经济增长点,电竞不仅能够助推这些新一线城市的数字产业升级,还能够吸引全球青年人的目光,在传播城市文化、活跃青年社区、提升城市国际知名度和影响力等方面起到良好效果。”徐剑表示,中国新一线城市需进一步汲取国内外的成功经验深化电竞与城市的融合,有望成为全球电竞发展的模范城市,而电竞之都将成为我国城市在全球数字时代的一张崭新名片。

整牙前,搞清错颌畸形是牙性还是骨性

正畸没用?从源头解决“骨性问题”

20岁的小白“地包天”严重,自卑的她拍照下意识挡住下巴。“我想要改变面形,能不能不开刀?”王旭东看完她的病史资料,摇了摇头:“你的反颌是骨性的,正畸效果有限,正颌才能从源头解决。”

“手术可以让我变美吗?”面对提问,王旭东告诉她,正颌手术并非为了单纯改善面形,而是治疗行为,以重建恢复咬合关系为主,同时最大程度地改善美观。

正颌正颌联合治疗一般包括术前正畸、正颌外科手术、术后正畸三个部分。“术前正畸的目的是为了去除牙代偿,把骨性问题暴露出来,这个阶段可能会更丑,牙齿咬合更差,不过这反而是利于手术的。”王旭东说,正畸后进行正颌手术,解决骨头问题,术中需截开上下颌骨,按预先设计好的方案摆正位置再进行复位固定,重建正常的咬合关系和功能,最后再进行术后正畸,精细调整。

当骨性问题解决后,软组织随之改变,容貌也会有变化。所以,正颌不是整容,但是它还解决了颌骨发育的问题,改善了功能,同时提升了颜值。

王旭东的患者大多是年轻人,22岁的小茹牙齿不齐,嘴突,开唇露齿。王旭东表示,小茹嘴突的原因是下颌发育不全,也就是下颌骨性后缩。结合正畸和正颌医生的判断,建议小茹进行正畸正颌联合治疗。2年多的治疗期后,小茹脱胎换骨,“现在拍照不会再遮遮掩掩了!”

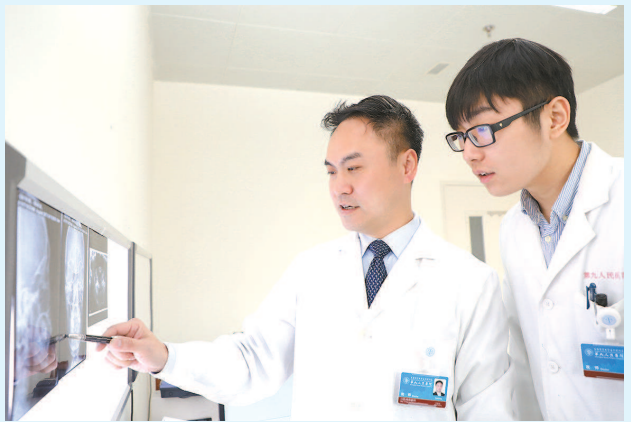
术前正畸越完善,正颌效果会越好

“想要解决牙齿排列不齐、错颌、畸形等问题,首先要确定自己的问题是牙性还是骨性。”王旭东

第 医 线

每个想要靠牙齿正畸获得良好面形的人,都逃不过一个问题:你的错颌畸形属于牙性还是骨性?

牙齿不齐的情况有很多,如“地包天”、开颌、深覆合、龅牙、偏颌、牙齿拥挤等,同样是不齐,为什么别人正畸就行,医生却告诉你:你要正畸+正颌?昨天是全国爱牙日,上海交通大学医学院附属第九人民医院副院长、著名正颌专家王旭东教授为大家揭秘“堪比换头”的正颌正颌联合治疗。



图为王旭东副院长(左)

奚荣佩 摄

说,简单理解就是正畸动牙齿,正颌动骨头。联合治疗是针对骨性牙颌面畸形问题常用的治疗方案,需要正畸科与口腔颌面外科共同合作完成。

“大部分治疗流程为术前正畸—正颌—术后正畸,如果规范随访治疗,通常需要2年的时间,情况复杂的话时间会更久。”王旭东说,近几年逐渐发展的手术先行模式,因可快速改变面型而更符合患者期望。但把传统的三段式压缩为两段式,更考验医生的水平,且这种方案不是人人适合。只有那些牙齿排列没有太大问题的骨性错颌可以直接手术,术后再进行完善的正畸治疗。需要提醒的是,一定要在正畸和正颌医生会诊后,才决定能否优先手术。

在门诊,很多患者或家属会问,能否先做正畸看看,效果不好再选正畸正颌联合治疗?王旭东坦言,门诊也的确遇到了不少这样尝试过的患者。“有的在青少年时期就发现了骨性畸形,在外院做了正畸,花费大量金钱和精力,却没有效果,只能重新做方案。”单纯的正畸治疗和正颌正颌联合治疗的治疗方案不同,

做过掩饰性正畸的,如果现在考虑做正颌手术,也就意味着曾经的矫正常作废,一切从头再来。

“正确且规范的方案很重要。”王旭东说,那些天生的、严重的错颌问题,别轻易尝试“掩饰性治疗”。移动牙齿而不动骨,即使牙齿能够勉强咬上,对于骨性畸形带来的外形美观改善有限;另一方面,牙齿的移动是有限的,如果不管骨头而“硬拉”牙齿,很可能影响患者的咬合功能。

数字化技术让正颌手术更精准

上海九院口腔颌面外科收治了国内最多的颌面畸形患者,有的则是被当地医生推荐而来,点名要找王旭东教授。对待自己的专业,王旭东精益求精,在他的电脑和手机里,有许多组前后对比的容颜,每个人都成为了更好的自己。

在数字化应用的加持下,近年来正畸正颌联合治疗领域也带来了革命性的改变。王旭东教授团队较早就完成了国内首例数字化正颌手术。此后,其团队还通过3D金属打印技术发展了“截骨—固定—定位

一体化接骨板系统”,通过在颌骨目标位上直接生成完全贴合骨表面的内固定钛板,更加精准地实施手术,这个系统获得了国家专利授权。

2016年,王旭东团队提出了“数字化正颌外科流程”,将手术模拟、术后预测和多学科治疗相结合,使正颌与正畸医生对手术方案都有了更直观的感受,方便制定更优化的方案。目前,已可以利用相关软件建立高精度的三维模型,实现牙齿、颌骨、颌面软组织的整合,模拟治疗过程,重建治疗结果,从而有效辅助临床诊断和方案制定。数字化导航板的设计,增加了手术的精确度,大大减少手术误差。

“现在,我们可以把模型展现给患者看,告诉他未来的骨骼是这样。希望在模型中加入软组织的整合,可以让患者直接看到未来自己的脸。”王旭东说。不过,让患者术前就知道术后是什么样子,不仅仅是医学上的事情,还要有大数据、人工智能算法的参与,目前九院已联合多家单位成立了“口腔颌面人工智能与大数据联合实验室”,重点研究这个课题。

本报记者 左妍

新民随笔

电影《孤注一掷》的热映,让那些身陷境外电信诈骗窝点的人蒙上了一层悲情色彩。但一直以来很多人始终有一个疑问:现实世界里,他们真的都是被骗去的吗?

昨天的一条新闻,解答了疑问。新闻说,今年以来,上海警方已抓获了420多名境外电信网络诈骗窝点“回流”境内人员,其中窝点负责人28人,“业务组长”42人。

“回流”一词听起来很抽象,说白了就是从境外窝点回来。据这些回来后被抓的人交代,他们中绝大多数是主动前往境外参与电信网络诈骗犯罪活动,少数觉得自己被骗的,也是觉得当初所说的“月入十万”没有兑现。当然,肯定会有真的一无所知的人,但这样的人凤毛麟角。

可怜之人必有可恨之处。试想一下,在经济相对落后的东南亚小国,干什么可以“月入十万”?真的应了那句调侃的话:“最赚钱的法子都写在刑法里了。”

这段时间,媒体报道了不少境外电信诈骗窝点逃回来的人的自述。普遍使用的一个词是“淘金梦碎”,十分雷同的情节是因为赚不到钱被主管打骂,想要离开还要被迫交赎金。

出于人道主义,我们不能说一句“恶人自有恶人磨”,但也绝不能盲目同情这些人。他们淘的是什么金?是那些安分守己生活的人的血汗钱,是一些老人辛辛苦苦积攒了一辈子的积蓄!他们每一次敲锣庆祝钱款入账,就意味着国内有一个人、一个家庭被上当,倾家荡产。

有句话说得好,境外不是法外。当我们为国家出手通过国际警务合作打击境外电信诈骗团伙而欢呼时,也一定要厘清那些被解救回来的人,究竟曾经扮演过什么样的角色。那些自行“回流”的人,更要将他们在境外的所作所为查清楚,有罪的认罪,该伏法的伏法。不能因为个人能力有限没骗到钱,就逃脱应有的惩处。

警方的严厉打击值得点赞。唯有如此,才能震慑那些被钱蒙住双眼的人,也才能真正摧毁招募组织人员赴境外实施电信网络诈骗的犯罪生态链,避免更多的人以身试法。

境外不是法外

国内首创五十英尺集装箱铁路多联快车道始发

长沙北站、昆明王家营西站始发,将常态化投入铁路货物运输。

此次,国内首创50英尺集装箱正式投入使用,标志着中国铁路货运装备创新、货运产品升级取得新突破,将为构建铁路现代物流体

系,促进运输结构调整,助力国内国际双循环提供有力支撑。

国铁集团货运部负责人介绍,50英尺集装箱由国铁集团自主研发,箱体总重36吨,载重30.85吨,容积达114.4立方米,是目前国内

容积最大的集装箱,满足铁路货物列车装载和运输安全要求,并经过上线测试和安全评估。该型号集装箱投入使用后,将极大增强集装箱运输能力,大幅降低物流成本。

本报讯(记者 金志刚)昨天,一趟载有40个50英尺集装箱的多联快车道从铁路上海货运中心闵行站缓缓驶出,驶往广东东莞。记者从中国国家铁路集团有限公司(以下简称国铁集团)获悉,当天,搭载50英尺集装箱的铁路多联快车道分别从上海闵行站、广州国际港站、