

国家艺术杂志

► 陈家泠《赤水河畔丙安镇》
纸本水墨设色



► 萧海春《东方欲晓》
纸本水墨设色



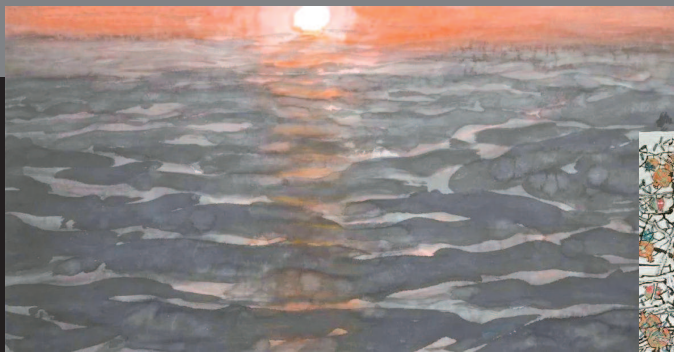
► 杨正新《春风又绿》纸本水墨设色



► 冯远《圣源》纸本水墨

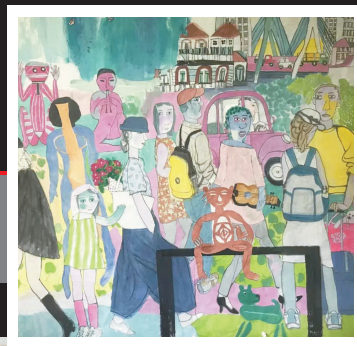
江山如画 笔墨重光

◆ 裔萼



► 周韶华《海潮忆丝路》纸本水墨设色

► 张培成《亲爱的》
纸本水墨设色



► 陈琪《万疆榴风》纸本水墨设色



► 朱道平《山高水长》
纸本水墨设色

中国画作为中国文化精神的视觉象征，是中国哲学思想与美学观念的形象反映。新时代以来，一批具有创新精神的中国画家，勇于突破传统图式，以富有表现力的笔墨，描绘时代新貌，展现时代精神。

江山如画 岁月如歌

为祖国山河立传，是新中国以来形成的可贵传统，中国画家壮游南北，描绘祖国大好河山。在今天，这一传统得到良好的继承。新时代以来，中国画家或以刚健的笔墨，描绘祖国名山大川，呼唤民族文化之魂，再展水墨艺术雄风；或以诗意的笔调描摹江山如画之美，吟咏岁月如歌之韵，营构理想的精神家园。

如画的江山，是人民的栖身之所，更是人民的精神圣域。艺术家以澎湃的激情，描绘锦绣河山，振奋民族精神。周韶华的《高山仰止》、冯远的《圣源》、萧海春的《东方欲晓》等作品，不仅仅是描绘江山如画之美，更是对民族精神的溯源与寻根。这些作品均采用全景式构图，用俯瞰的视角，表现祖国大江大河雄浑苍茫的崇高之美，气象宏阔，境界高远。

“绿水青山”一直荡漾着画家诗意的笔墨，他们以烂漫诗心，描绘如画江山，讴歌“美丽中国”，诗画相融，相得益彰。陈家泠的《赤水河畔丙安镇》将传统青绿和现代水墨相结合，画中的丙安镇山环水绕，烟云缥缈，古寨新貌，如歌如笑。周京新的写生型山水《天池山寂鉴寺写生》，以清润丰腴的笔墨再现苏州天池山坞寂鉴寺的清雅景致。何加林将写生之趣融入宋元之法，《古寨清岚》秀丽雅逸，《谁赋丹赭染鹁华》秾丽别致，体现了艺术家的能工能写与收放自如。李翔从色墨交融的角度，思考色彩和水墨的关系，别创淡彩水墨山水，《烟雨满春》淡彩淡墨，色墨不碍。如果说山水画作品是艺术家对祖国大好河

最近，上海海派艺术馆邀请当代卓有建树的30位中国画名家的近百件作品，以“江山·人民”为主题汇聚申城作展览，展示江山锦绣之美和人民时代新风。本刊特邀中国美术馆研究部主任、研究馆员、本次展览策展人裔萼，为读者从不同侧面解读新时代以来，中国画家为祖国山河立传、为人民传神写照的艺术探索新成果。

山的赞美，那么在花鸟画作品中，艺术家则多采用象征性的手法表达对祖国的美好祝福。画法上，他们均将中国传统的笔墨意韵与西方现代的形式构成相结合，创造个性鲜明的现代新水墨。杨正新的《春风又绿》，以特写式的构图，表现老干发新枝的春天景色。水墨的浓淡枯湿和点线面的纵横交织，体现了画家对于形式美感的独特表达。陈琪的《万疆榴风》，将草书的笔意和缤纷的色彩融入西方的形式构成法，表现石榴和白鸽，取团结、和平之寓意。马书林擅长画荷，他将中国画的笔墨韵味、民间艺术的稚拙之趣以及现代设计的形式美感融为一体，别具一格。马锋辉善于画松，他以浓墨健笔塑造松树的朴茂之姿，摒除传统文人画松的孤傲之态，着意表达松树的正直与坚韧，并通过

山河入梦 人间有情

对松树蓬勃英姿的描绘，祝福祖国繁荣昌盛。江山锦绣之美令人魂牵梦萦，而与江山一体的人民之情更牵动着艺术家的画笔。美丽纯净的自然风貌和淳朴善良的民风民俗，日新月异的都市景观以及祥和美好的人居环境，时常涌现在新时代中国画家的笔端。山河入梦，人间有情，他们通过艺术表现人与自然相亲相融、人与人相亲相爱，以及人的自我生命的和谐圆融。

出生于内蒙古大草原的刘巨德，在作品中一再表达对故乡的思念之情。东方的生命哲学

和西方的形式美感在他的画中交汇，奏响梦与诗乐章。生活在上海的张培成和马小娟善于在现代都市寻觅诗意，他们以轻快愉悦的笔调描绘都市生活中的爱与诗。唐勇力以超现实主义手法，将传统与现代、现实与梦幻、信仰与艺术巧妙相连，斑驳的肌理与精雅的笔线，为作品增添历史的沧桑感。袁武具有深沉的人文情怀和强烈的悲悯色彩，他以凝重的笔墨表现北方农民的质朴与坚韧。对历史与人生具有深刻认识的邢庆仁，以简括、朴拙的笔墨表现陕北农民的日常劳作，平实而隽永。刘金贵构思精妙，作品单纯灵动，意趣盎然。他的《会唱歌的沙漠》犹如一首动听的歌，令人陶醉。张望是一位注重个体生命体验并致力于水墨当代性转型的画家，他关注现实，试图从现实的鲜活中寻求语言的突破。王晓辉以持续20年的“微水墨”艺术实践，表达自己对普通人的关切之情。他以小尺幅画大众，注重绘画的人民性和生动性。徐惠泉通过对一张张鲜活面孔的写生，表达对当代人精神世界的关注。

丘壑再胜 艺术创新

“人与自然和谐共生”是中国式现代化的重要内容。新时代以来，我国大力推进生态文明建设，山更绿，水更清，天更蓝，艺术家笔下的风景更加绚烂。丘壑再胜，笔墨重光，中国画家一方面以多彩的画笔表现生态保护新实践，勾勒城乡生态新风景，彰显生态建设之

美，同时，他们以富有创造力的笔墨，探索中国画的当代转型，构建中国水墨的时代精神。

吴毅熔中国画的笔墨气韵与西画的色彩律动于一炉，创造出颇具个性的点、线、色、墨酣畅交融的现代山水画。他主张“色墨同源”，色、墨并重，追求力道韵雅之境。崔振宽不借助西画而由传统水墨画内部进行拓展，以焦墨为切入点进行笔墨的创新，探求笔墨语言的形式变革，并形成独特的个人画风，自成一派。丁观加擅长表现江南的波光水色、玉鉴琼田。他以色彩入主水墨，中国画的笔与墨、印象派的光与色，完美地邂逅在画中，交响共鸣。姜宝林创造以线为主的“白描山水”，体现了他卓越的艺术创造力。作品《映日》红绿相间，水色淋漓，具有强烈的现代形式美感。杜大恺是现代水墨画的代表人物，画风简洁明快，清新明丽。《青山如屏迎人立》明朗静谧，生态建设之美与现代笔墨之妙相互辉映，相互成全。朱道平的作品点线交错，看似密不透风，却明净清旷，清雅的笔墨流淌着诗意的情怀，充满生命律动的线条洋溢着音乐般的美感。胡伟从精研绘画材料入手，进行笔墨的现代创新，作品《绚》水墨与色彩氤氲，笔墨与肌理交融，空灵超逸，别具自然天成之美。樊枫1980年拜周韶华为师，创作思想深受老师的影响，以创新为旨归，擅长以水墨表现都市景观。方向善于从寻常生活中寻找素材，从一草一木中体悟人与自然的关系，倡导“人间山水”，他追求笔墨的清逸和生命的舒展。

新时代的中国画画家以创新性的笔墨，描绘人与自然和谐共生的锦绣江山，营构明净而温暖的诗意家园，表达对自然和人生的热爱，抒发对祖国和人民的深情。这些作品展示了当代中国画斑斓多姿的艺术景观，代表了中国画家关注现实、反映时代的卓越成就，印证着中国画不息的创造力和生命力。