



居民楼下 跨线桥上 摊贩聚集 叫卖鸡鸭

噪声大、异味重、垃圾多…… 多处无证违法活禽摊让人心烦

夏令热线 现场目击

炎炎夏日,非法活禽交易惹人忧。最近,多位市民向新民晚报夏令热线反映,部分居民楼道、交通要道和小区通道附近,竟然堂而皇之地摆出售卖鸡、鸭、鸽子等活禽摊位。更有甚者,一些摊贩跟执法部门打起了“游击战”,专挑凌晨时分“出摊”叫卖,不仅严重污染周围环境,也带来食品安全问题等一系列隐患,更让四周居民没法安然度夏、过上安生日子。

长白三村 电瓶车藏乾坤 交易点脏臭乱

杨浦区长白三村居民胡先生告诉记者,小区124号居民楼下,有一个“无人不晓”的活禽摊位,已存在数月有余。“阿拉小区里,没人晓得这个‘摊头’,生意老好了!”

前天14时许,记者来到现场后看到,这个摊位就是一辆电瓶车:车头和车身虽然被简易遮阳棚遮盖,但车尾却“暗藏乾坤”:数个塑料笼子里,装着近十只活鸡、活鸭和活鸽子,旁边还堆着两只用于清洗的水桶。凑近一闻,禽类特有的臊臭味扑面而来,即便记者戴着N95口罩,也被熏得一阵眩晕作呕。摊位附近的小区道路由于长期污水横流,路面被染成深色,不断散发着臭味。

对此,居委会工作人员表示,知道情况,但他们没“执法权”,只能以规劝为主。记者辗转联系上延吉新村城管执法中队,中队立即安排执法人员赶往现场。经核查,长白三村124号一楼北侧确实存在售卖活禽现象。执法人员当场责令当事人停止售卖,并做好宣传教育,强调擅自售卖活禽行为潜在的疫情和疾病传播风险。“经连续复查,该处已无售卖活禽情况存在。中队同时要求属地居委、物业加强对此

处的巡查和管理,如有回潮,立即上报处理。”该城管执法中队相关负责人表示。

惠平南路铁路跨线桥 凌晨集体出摊 异味重噪声大

同样一幕还发生在嘉定区江桥镇惠平南路跨线桥上。住在周边小区的居民顾先生说,入夏以来,几乎每天凌晨,桥两旁的居民们都要饱受噪声、异味之苦。顾先生介绍,惠平南路铁路跨线桥横跨江桥镇和南翔镇,在拱桥最高点,活跃着大量活禽交易摊位。“今年夏天,几乎每天刚过半夜0点,他们就开始叫卖。我住在桥下面的附近小区,摊贩的叫卖声和鸡鸭发出的叫声,夹杂着臭味,让我们根本睡不着觉!”除此之外,摊贩们根本无暇清理环境,桥面的道路上,经常留下满地垃圾。“我们这里是交通要道,经常能看到一些禽类的尸体被各种车辆碾过,空气中弥漫着腥臭味……”说到这里,顾先生连连叹气:“原来这座跨线桥很干净。天气热了,我们还会去纳凉。现在,走过的时候被臭气呛得直犯恶心,(纳凉)心情都没了。”

记者联系江桥镇城管综合执法队。一名负责人表示,他们连夜赶到现场,并采取措施,取缔了这处无证活禽贩卖摊位。“这里确实存

在无证活禽交易,我们联合派出所一起整治,依法对贩卖者进行了处罚。”该负责人还表示,目前正在全镇范围内搜索,接下来,将重点打击这种流动摊位。“惠平南路铁路跨线桥这边,我们也会安排人手盯着,杜绝回潮。”

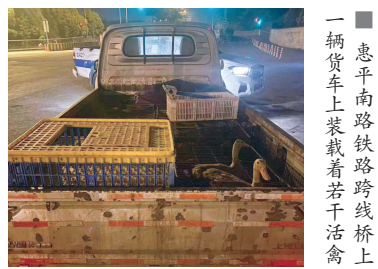
制造局路468号 投诉不久回潮 驻扎门口三年

每天清晨4时至6时许,叫醒住在黄浦区制造局路468号小区部分沿街居民的是,设在小区门口的一个“活禽摊”。住在沿街居民楼的刘阿姨回忆,这个由三轮车组成的活禽摊位,连续“驻扎”在小区门口3年有余。“每次投诉后,城管部门会到场,扣押三轮车,将鸡鸭做无害化处理。但是,他们很快就回来了。”摊贩们在“偃旗息鼓”一段时间后,马上便“重出江湖”,情况甚至还愈演愈烈。“3年多来,就这样反反复复,为什么连一个摊位都管不好,我们感到不可思议……”刘阿姨说。

记者随即拨打了黄浦区市场监督管理局的电话。工作人员表示,对于这一情况并不知情,建议记者联系城管部门。记者又分时段、多次拨打黄浦区五里桥街道城市管理行政执法中队的电话,却始终无人接听。

本报记者 徐驰 志愿者 沈喻元

▲ 长白三村124号楼下的活禽摊位
◀ 鸽子、鸡等蜷缩在笼内 徐驰 摄



■ 惠平南路铁路跨线桥上,一辆货车上装载着若干活禽

市民期盼>>>

查清源头 多方共治

记者查询资料后发现,早在2013年6月19日起实施的《上海市活禽交易管理办法》中就有明确规定,本市活禽批发市场、活禽零售交易点实行规划定点交易,根据对禽流感等疫病疫情的预测和预警,以及对季节性发病规律的评估,实行活禽暂停交易措施,暂停交易期间,定点活禽批发市场和定点活禽零售交易点禁止活禽交易。该规定也明确,工商、城管执法、食品药品监管、卫生计生、质量技术监督等部门按照各自职责,做好本市活禽交易的监督管理工作。

采访中,不少市民提出疑问:这些活禽的“源头”究竟从何而来?问题为何“久治不愈”?有关部门能否从根源上“掐断”违法摊贩的“供货渠道”,彻底从根本上解决问题?另一方面,市民也希望有关责任部门和属地职能部门能多方协同执法,共同整治这一顽疾。

沪松专线改线 市民直呼不便

近日,多位市民向新民晚报夏令热线反映,从松江汽车东站开往上海体育馆的沪松专线突然改成了直达车,取消了中间停靠车站,让沿途乘坐该趟公共交通的市民不再方便。

乘客 通勤比以前折腾了

谢女士住在松江招商市场附近,在漕河泾上班,平时习惯乘坐沪松专线通勤。“我就在家门口的公交站上车,然后到漕河泾站下车,整个通勤时间约1.5个小时。”谢女士介绍,沪松专线起点站在松江汽车东站,然后在松江境内设置了五六个站点,沿途居民会在这些站点上车,然后公交上高架,下高架后会在莲花路、虹梅南路、漕河泾等站点停靠下车,最后抵达终点站上海体育馆。“7月7日,沪松专线突然贴出一纸通告,说从17日起取消中途站点停靠,改为直达运营。”谢女士表示,这让乘客们措手不及,也非常不便,“这趟车全程35公里,高架路程有一半多,两头各有

七八公里路。”这意味着如果要坐这趟公共交通,就必须赶到起点站松江汽车东站坐车,然后直达上海体育馆下车,再乘车到漕河泾,两头都要折腾。张女士也是乘坐沪松专线通勤的上班族,她说这条线运营多年,老乘客习惯了在离家近的站点上车,然后在离单位近的站点下车,现在取消了中途的这些停靠点,乘车也不再方便。

7月17日正是沪松专线调整运营的第一天,谢女士称因距离起点站太远,不少沿途站点上车的乘客均放弃乘坐这趟公交,导致早上从松江东站开出的两班沪松专线乘客锐减,一班有6名乘客,一班仅有4名乘客。“我也改坐地铁了,光是从家里坐车到松江汽车东站就有8站路,实在不想折腾。”谢女士无奈表示。

巴士公司 综合考虑恢复直达

沪松专线为何要调整运营?记者随后联系到了上海巴士第二公共交通公司,该公司

回应称,沪松专线2018年起正式划归至公司,该线路《经营权证》规定:沪松专线双向走向为“松江汽车东站直达上海体育馆”。由于原线路经营方采用承包方式经营,为提高经济效益,在中途违规设置多个站点。这些站点未经上级主管部门核准,违反了《上海市公共汽车和电车客运管理条例》。巴士二公司接收沪松专线后,对线路运营情况和历史遗留问题进行了深入了解。为减少社会影响,决定暂时维持原状。在此期间,公司多次被行业主管部门就该问题进行处罚并要求整改,也有很多市民投诉沪松专线私自停靠站点,影响其出行时间。在综合考虑松江地区地铁开通后沪松专线客流较2018年接收时已急剧下降等因素后,经公司专题研究、现场踏勘后,决定自2023年7月17日首班车起,取消沪松专线中途站的停靠,恢复其线路《经营权证》上规定的“松江汽车东站直达上海体育馆”双向走向。 本报记者 李晓明

夏令热线

留言板

匿名:我们住在徐汇区虹桥路东方曼哈顿11号、12号楼,小区内很多楼层电梯经常出现故障,业委会承诺更换但一直未处理。小区环境脏乱差,业委会却不作为。希望管理部门加强管理,督促业委会尽快整改。

匿名:浦东新区晚霞路715弄(联排别墅区)存在违章搭建现象,两层加至三层,面积约为25至30平方米,材料为钢筋混凝土,用途是自用。请管理部门核实整治拆除。

姚先生:我是供电公司线路巡视员,在浦东新区东靖路民雪北路向北50米处发现相关公司在小园林挖坑移树(树木高达二三十米),距离高架电线10米左右,存在严重安全隐患。希望该公司到供电部门报备办理相关手续,安全施工。

志愿者 刘硕今 整理