

曾见吴昌硕一行草联：“风波即大道，尘土有至情。”气格之弘壮，笔力之雄厚，气势之阔大，是缶翁行草对联作品中难得的高峰之作，没有之一。受赠者谁？王一亭先生也。

王一亭先生是民国初期海派的大书画家，又是大实业家，大慈善家，总之，是位既呼风唤雨又云行雨施的大人物。

历史上的清末民初，各地诸多的文坛书画金石宿老避乱于上海，由此形成了海派前辈艺术家风云际会的状态，于是出现了最初的豫园书画善会的雅集与展览，以及往后的海上题襟馆金石书画会的出现等等。雅集的人物，是我们今天所仰望的那一个个响当当的名字：蒲华、虚谷、吴昌硕、高邕之、李瑞清、曾熙、沈曾植、黄宾虹……而王一亭既是主要参与者，更是重要的活动组织者及艺术资助入。

现在人常说：“格局决定你的结局，眼界决定你的世界。”这话应用在王一亭先生身上尤为合适。与吴昌硕同游，格局上首先占了雄阔之先，眼界上占了高古之先。当然，王一亭先生的这个眼界与格局还包括其所经营的实业与热心的慈善。故其下笔即如挟风雷，所作人物、山水、花鸟，均是笔墨淋漓，果断豪迈。在意趣上取山阴任伯年的造型之精，在笔墨上取安吉吴昌硕之厚朴豪放，更兼有一种“笔铸生铁墨寒雨”的雄霸，这抑或是他英雄情怀在纸上的一种再现吧。一位曾资助并参与了辛亥革命的豪杰，其笔墨注定是沉雄非凡的，甚至有点犷悍。

我少年所居的浦东草庵村，乡贤陈寿老，竟然是王一亭先生入室弟子。据陈老回忆，他曾目睹老师作画，挥毫入纸沙沙有声，顷刻图成，闻之不禁悠然神往。十七岁时的少年之我，因好之深切，竟竟突向陈乡贤求借王一亭先生的真迹对联，陈老慷慨应允。草堂张挂，顿觉蓬荜生辉。仔细拜赏，那下笔的阔大，风起云涌的翻转，其气场之大，一如痛读一本侠义小说，开卷骤遇英雄，还带些许草莽之气，更兼人世的慈悲，若是禅心，一定是那种带着侠骨的。

与弘一法师的潜心苦修不同，王一亭先生的慈悲更倾向于世俗情怀。得观友人所藏的王一亭先生的一幅《寒山拾得图》，用笔雄健自在，画面诙谐，一派天趣。画上的题跋即是那段有趣的寒山拾得的对话录。昔日寒山问拾得曰：

“世间有人谤我、欺我、辱我、笑我、轻我、贱我、恶我、骗我，如何处置乎？”

拾得曰：

“只是忍他、让他、由他、避他、耐他、敬他、不要理他，再待几年，你且看他。”以图作劝诫，既庄且诙，溢于笔墨。

王一亭先生，出生于浦东的周浦镇。祖籍浙江湖州，家乡有白龙山，故以白龙山人号为。

历史的篇章，尘封的旧事，一页页被迅即翻过，连同那悠悠的湖州白龙山也一起消失在时代大潮的动迁中。幸有翰墨千秋，留住了艺术家那笔底的真魂。

很可以见出他身上难能可贵的自省意识。

除了给日记取名可以见出吕思勉日记的态度外，我们还可以从他即使偶尔因故一时落下，事后也会补记这件事上，见出他对日记有多认真。按常理讲，吕思勉身后本应留下大量日记，但事实上我们今天提起吕思勉的日记，也只能不无遗憾地用一句“残存日记”来名之。

因为吕思勉的日记多半因受战火和迁徙的影响而遭毁损和流失。如太平洋战争爆发后，上海租界沦陷，吕思勉于第二年携妻女离沪回家乡常州，由于许多日记“归里时不能携，戚友亦虑敌伪搜索，中有触忌讳，莫敢寄顿，予以不欲以此累人，乃悉数摧烧之”。此累人，乃悉数摧烧之”。其实恰恰一语道出了吕思勉日记的思想文化和文献价值所在。几经劫难，吕思勉历年积累的日记大部分遭到毁损，烬余之物，又多受潮腐烂，“长夏暴之烈日中，经旬乃揭视，日记之存者，百余叶耳”。尤其吕思勉早年记日记，喜欢将读书心得和书报上一些资料记入日记，作为备忘录，还有他平时写的一些诗文，也常附录于日记，结果这些文字“乃随日记而俱毁”。

不过既然有“残存日记”，那日记附录里多少总会有一些“劫后余存”。如在吕思勉1902年的日记中，就留有他与父亲、学友同舟丹阳，一路上作诗唱和填词的情景。吕思勉当时填了首《临江仙》词：“雾净烟沉波似练，兰桡遥指空江。晚凉吟尽听寒蛩，归鸦零落处，云树乱千行。闲倚孤篷思往事，月明照我衣裳。江天独立影苍茫，临波还弄影，微觉野花香。”吟诵这些文字，应该不难读出作者身上的文学情怀。吕思勉曾夫子自道：“予于文学，未尝用力，然嗜好颇笃。”因为“嗜好”（热爱），所以用心（颇笃）——这恰好应了一句老话所说，热爱是最好的老师。正如吕思勉坦陈觉得新文学书“因总觉其繁冗而乏味，故不终卷而辄弃去也”。但他同时也承认，拒绝新文学，对他来说“亦为一种损失。然习惯已深，恐不易改矣”。可见他不喜欢新文学，并不表明他否定新文学，只是对新文学书有成见而已。由是观之，要了解吕思勉，他留下的“残存日记”，仍是重要的研究资料。

那天，我突然想起一件往事，顿时不由感慨万千。

2008年末的一天，我上午到包头南路上的小区看望独居的父亲。我们一起午餐，下午2点半告别，他跟着我走出门来，对我说：“我送你。”

“不要送了，外面很冷。”我说。

“没关系，在家也没事。”他说。

我和父亲乘电梯下楼，走到楼外，一阵北风呼啸着扑面而来，我们都打了个哆嗦。我让父亲不要送了，他还是回答，“我要送你到公交车站。”

我连忙摇头，那要走一段路的，父亲还是说在家没事，就当陪你陪陪我吧。我们走了大约10分钟，来到934路公交车站。等到公交车来，我说“再见”就跳上车，不料父亲紧跟上车。我一愣，他忙解释说，“就算你陪陪我吧。”

“我乘到终点站大概要有20站，路太远了。”我说。

“越远越好啊。哦，我到终点站就回来，你再转车回家吧。”父亲说。

公交车开动了，父亲坐到我旁边，显得既开心又得意。他问起了我正在念大二的双胞胎儿子情况。我告诉他，要期终考试了，现在他们就在家复习呢。

他问孙子大学毕业后是否打算出国留学，我问他：“你希望他们出国吗？”

“孙子将来想留学，我是爷爷当然支持；可是，我实际上不希望他们出国，那样见面机会就很少了。”父亲说。

父亲说起我的一个哥哥和两个弟弟，他们到美国和加拿大留学和定居后，就难得见面了，连电话都很少。他说这些话时神情落寞，语调悲哀。

终于，公交车到达终点站延安路，普安路。我告诉他不要下车，公交车会掉头原路返回；他说知道了。我和他挥手说再见，就跳下车，沿着西藏中路往南走，边走边寻找864路公交车站。我寻到车站候车，没有看见公交车驶来，却看见父亲走了过来。

“噢，你怎么没有乘车回家啊？”我惊讶地问。

“回家也没事。”他站到我旁边，侧脸

“记得当年年纪小，你爱谈天我爱笑，有一回并肩坐在桃树下，风在树梢鸟在叫。不知怎么睡着了，梦里花落知多少。”

第一次见樱花开，正应景三毛这首小诗，只不过不是桃花是樱花。40多年过去，人亦步入老境，下在汴京城里那场樱花雨久留在生命里，让人伤痛，让人愧悔。

那天那日，和风暖阳，盛开的樱花园，已是落英缤纷。当年当时，那一园子盛开的应该是普贤象樱花。初次违规相约的在校大学生，还没听说过樱花这个名字，错把它们当成了苹果花。至今留在半张

旧照里的人，蓝绿相间的格子衣，波浪翘起的长发，梳成发梢儿弯弯的双辮儿，看上去很神气。那是个春风沉醉的日子，两个人有一搭没一搭地说着闲话，说着托尔斯泰、果戈理、普希金，还有泰戈尔、惠特曼……阳光明亮，花色恣人，相望的笑眼里有波有光，欢悦，是满园风中嗡嗡响的花枝子。

艳阳当空时，我还真的睡着了，仿若枕着一生的幸福。殊不知，梦

与现实不相关。谁会料到，美梦飘零后，连成泥的机会都没有！

暮年再回首，都是我这封建余孽作的恶，为了己的执念，硬把那场樱花雨下成了风刀霜剑，让两个人终生不得安好……

樱花，李属，樱亚属物种的小乔木，世界上现存40多种樱花类野生祖先中，有33个品类原产于中国。早在2000多年前的秦汉时期，樱花就已经出现在皇家园林里。到唐朝，这轻灵明艳的花树，进入了寻常百姓家。被引入日本后，经过1000多年的繁育，成为日本的国家花。

樱花，李属，樱亚属物种的小乔木，世界上现存40多种樱花类野生祖先中，有33个品类原产于中国。早在2000多年前的秦汉时期，樱花就已经出现在皇家园林里。到唐朝，这轻灵明艳的花树，进入了寻常百姓家。被引入日本后，经过1000多年的繁育，成为日本的国家花。

樱花，李属，樱亚属物种的小乔木，世界上现存40多种樱花类野生祖先中，有33个品类原产于中国。早在2000多年前的秦汉时期，樱花就已经出现在皇家园林里。到唐朝，这轻灵明艳的花树，进入了寻常百姓家。被引入日本后，经过1000多年的繁育，成为日本的国家花。

樱花，李属，樱亚属物种的小乔木，世界上现存40多种樱花类野生祖先中，有33个品类原产于中国。早在2000多年前的秦汉时期，樱花就已经出现在皇家园林里。到唐朝，这轻灵明艳的花树，进入了寻常百姓家。被引入日本后，经过1000多年的繁育，成为日本的国家花。

樱花，李属，樱亚属物种的小乔木，世界上现存40多种樱花类野生祖先中，有33个品类原产于中国。早在2000多年前的秦汉时期，樱花就已经出现在皇家园林里。到唐朝，这轻灵明艳的花树，进入了寻常百姓家。被引入日本后，经过1000多年的繁育，成为日本的国家花。

樱花，李属，樱亚属物种的小乔木，世界上现存40多种樱花类野生祖先中，有33个品类原产于中国。早在2000多年前的秦汉时期，樱花就已经出现在皇家园林里。到唐朝，这轻灵明艳的花树，进入了寻常百姓家。被引入日本后，经过1000多年的繁育，成为日本的国家花。

樱花，李属，樱亚属物种的小乔木，世界上现存40多种樱花类野生祖先中，有33个品类原产于中国。早在2000多年前的秦汉时期，樱花就已经出现在皇家园林里。到唐朝，这轻灵明艳的花树，进入了寻常百姓家。被引入日本后，经过1000多年的繁育，成为日本的国家花。

樱花，李属，樱亚属物种的小乔木，世界上现存40多种樱花类野生祖先中，有33个品类原产于中国。早在2000多年前的秦汉时期，樱花就已经出现在皇家园林里。到唐朝，这轻灵明艳的花树，进入了寻常百姓家。被引入日本后，经过1000多年的繁育，成为日本的国家花。

樱花，李属，樱亚属物种的小乔木，世界上现存40多种樱花类野生祖先中，有33个品类原产于中国。早在2000多年前的秦汉时期，樱花就已经出现在皇家园林里。到唐朝，这轻灵明艳的花树，进入了寻常百姓家。被引入日本后，经过1000多年的繁育，成为日本的国家花。

樱花，李属，樱亚属物种的小乔木，世界上现存40多种樱花类野生祖先中，有33个品类原产于中国。早在2000多年前的秦汉时期，樱花就已经出现在皇家园林里。到唐朝，这轻灵明艳的花树，进入了寻常百姓家。被引入日本后，经过1000多年的繁育，成为日本的国家花。

樱花，李属，樱亚属物种的小乔木，世界上现存40多种樱花类野生祖先中，有33个品类原产于中国。早在2000多年前的秦汉时期，樱花就已经出现在皇家园林里。到唐朝，这轻灵明艳的花树，进入了寻常百姓家。被引入日本后，经过1000多年的繁育，成为日本的国家花。

樱花，李属，樱亚属物种的小乔木，世界上现存40多种樱花类野生祖先中，有33个品类原产于中国。早在2000多年前的秦汉时期，樱花就已经出现在皇家园林里。到唐朝，这轻灵明艳的花树，进入了寻常百姓家。被引入日本后，经过1000多年的繁育，成为日本的国家花。

樱花，李属，樱亚属物种的小乔木，世界上现存40多种樱花类野生祖先中，有33个品类原产于中国。早在2000多年前的秦汉时期，樱花就已经出现在皇家园林里。到唐朝，这轻灵明艳的花树，进入了寻常百姓家。被引入日本后，经过1000多年的繁育，成为日本的国家花。

樱花，李属，樱亚属物种的小乔木，世界上现存40多种樱花类野生祖先中，有33个品类原产于中国。早在2000多年前的秦汉时期，樱花就已经出现在皇家园林里。到唐朝，这轻灵明艳的花树，进入了寻常百姓家。被引入日本后，经过1000多年的繁育，成为日本的国家花。

樱花，李属，樱亚属物种的小乔木，世界上现存40多种樱花类野生祖先中，有33个品类原产于中国。早在2000多年前的秦汉时期，樱花就已经出现在皇家园林里。到唐朝，这轻灵明艳的花树，进入了寻常百姓家。被引入日本后，经过1000多年的繁育，成为日本的国家花。

樱花，李属，樱亚属物种的小乔木，世界上现存40多种樱花类野生祖先中，有33个品类原产于中国。早在2000多年前的秦汉时期，樱花就已经出现在皇家园林里。到唐朝，这轻灵明艳的花树，进入了寻常百姓家。被引入日本后，经过1000多年的繁育，成为日本的国家花。

樱花，李属，樱亚属物种的小乔木，世界上现存40多种樱花类野生祖先中，有33个品类原产于中国。早在2000多年前的秦汉时期，樱花就已经出现在皇家园林里。到唐朝，这轻灵明艳的花树，进入了寻常百姓家。被引入日本后，经过1000多年的繁育，成为日本的国家花。

樱花，李属，樱亚属物种的小乔木，世界上现存40多种樱花类野生祖先中，有33个品类原产于中国。早在2000多年前的秦汉时期，樱花就已经出现在皇家园林里。到唐朝，这轻灵明艳的花树，进入了寻常百姓家。被引入日本后，经过1000多年的繁育，成为日本的国家花。

樱花，李属，樱亚属物种的小乔木，世界上现存40多种樱花类野生祖先中，有33个品类原产于中国。早在2000多年前的秦汉时期，樱花就已经出现在皇家园林里。到唐朝，这轻灵明艳的花树，进入了寻常百姓家。被引入日本后，经过1000多年的繁育，成为日本的国家花。

樱花，李属，樱亚属物种的小乔木，世界上现存40多种樱花类野生祖先中，有33个品类原产于中国。早在2000多年前的秦汉时期，樱花就已经出现在皇家园林里。到唐朝，这轻灵明艳的花树，进入了寻常百姓家。被引入日本后，经过1000多年的繁育，成为日本的国家花。

樱花，李属，樱亚属物种的小乔木，世界上现存40多种樱花类野生祖先中，有33个品类原产于中国。早在2000多年前的秦汉时期，樱花就已经出现在皇家园林里。到唐朝，这轻灵明艳的花树，进入了寻常百姓家。被引入日本后，经过1000多年的繁育，成为日本的国家花。

樱花，李属，樱亚属物种的小乔木，世界上现存40多种樱花类野生祖先中，有33个品类原产于中国。早在2000多年前的秦汉时期，樱花就已经出现在皇家园林里。到唐朝，这轻灵明艳的花树，进入了寻常百姓家。被引入日本后，经过1000多年的繁育，成为日本的国家花。

看着864公交车来路方向，“车子还没有来，你朝南走，就是陆家浜路，那儿乘43路一部车到家门口，很方便。”

我感到父亲再送我实在没有必要，就对他说道：“你还是乘934路回家吧，跟着我走是反方向啊，你回去的路更远了。”

“我们一起走，就当陪你陪陪我吧。”他笑道。

我看他态度坚决，也就不再说什么了，我们一起朝前走。

我们走了蛮长的一段路，来到陆家浜路上43路车站，父亲却遗憾地说，“怎么抬脚就到了。”

我告诉父亲，这儿可以坐地铁8号线到黄兴公园站，你回家就不远了。他说晓得了，等我上车他就回家。一会儿，43路公交车驶来了，我说“下个周末来看你”，就奔过去跳上车。我探头看看窗外父亲是否走了，不见了他，正感到奇怪，突然有人拍拍我的肩，我回头一看，居然是父亲。

“我回去也是没事，送你回家，就当陪你陪陪我吧。”他恳求地笑着说。

我尽管感到父亲的举动没有必要，但还是有些感动。43路公交车沿着陆家浜路朝西行驶，驶上徐家汇路和肇嘉浜路，在大木桥路站停下，我们下车。我请他到我家吃晚饭，他开心地笑了。

我们穿过马路，路过9号线地铁站，他突然对我说“再见”，就一脚踏进9号线地铁站。我追上一大步，对他说道：“阿爸，你跟我回去啊。”

“孙子要考试，不打扰了！你有空过来。”他说完头也不回地一步步走下楼梯，走到楼梯下面，转过头来朝上看了看，看见我开心地笑了，挥了挥手，转身走进地铁站。

3年后，父亲逝世，终年89岁。如今，10多年过去了，父亲和我阴阳两隔。父亲陪陪我，我陪陪父亲，我们互相陪陪，再也不可能了。当父母在的时候，我们往往并不珍惜和他们在一起的时光，而当我们懂得和父母在一起是无上幸福的时候，他们往往已经不在。或许，只有遗憾，才会让人念念不忘；尽管念念不忘，仍然让人只有永远的遗憾。

与现实不相关。谁会料到，美梦飘零后，连成泥的机会都没有！

暮年再回首，都是我这封建余孽作的恶，为了己的执念，硬把那场樱花雨下成了风刀霜剑，让两个人终生不得安好……

樱花，李属，樱亚属物种的小乔木，世界上现存40多种樱花类野生祖先中，有33个品类原产于中国。早在2000多年前的秦汉时期，樱花就已经出现在皇家园林里。到唐朝，这轻灵明艳的花树，进入了寻常百姓家。被引入日本后，经过1000多年的繁育，成为日本的国家花。

樱花，李属，樱亚属物种的小乔木，世界上现存40多种樱花类野生祖先中，有33个品类原产于中国。早在2000多年前的秦汉时期，樱花就已经出现在皇家园林里。到唐朝，这轻灵明艳的花树，进入了寻常百姓家。被引入日本后，经过1000多年的繁育，成为日本的国家花。

樱花，李属，樱亚属物种的小乔木，世界上现存40多种樱花类野生祖先中，有33个品类原产于中国。早在2000多年前的秦汉时期，樱花就已经出现在皇家园林里。到唐朝，这轻灵明艳的花树，进入了寻常百姓家。被引入日本后，经过1000多年的繁育，成为日本的国家花。

樱花，李属，樱亚属物种的小乔木，世界上现存40多种樱花类野生祖先中，有33个品类原产于中国。早在2000多年前的秦汉时期，樱花就已经出现在皇家园林里。到唐朝，这轻灵明艳的花树，进入了寻常百姓家。被引入日本后，经过1000多年的繁育，成为日本的国家花。

樱花，李属，樱亚属物种的小乔木，世界上现存40多种樱花类野生祖先中，有33个品类原产于中国。早在2000多年前的秦汉时期，樱花就已经出现在皇家园林里。到唐朝，这轻灵明艳的花树，进入了寻常百姓家。被引入日本后，经过1000多年的繁育，成为日本的国家花。

樱花，李属，樱亚属物种的小乔木，世界上现存40多种樱花类野生祖先中，有33个品类原产于中国。早在2000多年前的秦汉时期，樱花就已经出现在皇家园林里。到唐朝，这轻灵明艳的花树，进入了寻常百姓家。被引入日本后，经过1000多年的繁育，成为日本的国家花。

樱花，李属，樱亚属物种的小乔木，世界上现存40多种樱花类野生祖先中，有33个品类原产于中国。早在2000多年前的秦汉时期，樱花就已经出现在皇家园林里。到唐朝，这轻灵明艳的花树，进入了寻常百姓家。被引入日本后，经过1000多年的繁育，成为日本的国家花。

樱花，李属，樱亚属物种的小乔木，世界上现存40多种樱花类野生祖先中，有33个品类原产于中国。早在2000多年前的秦汉时期，樱花就已经出现在皇家园林里。到唐朝，这轻灵明艳的花树，进入了寻常百姓家。被引入日本后，经过1000多年的繁育，成为日本的国家花。

樱花，李属，樱亚属物种的小乔木，世界上现存40多种樱花类野生祖先中，有33个品类原产于中国。早在2000多年前的秦汉时期，樱花就已经出现在皇家园林里。到唐朝，这轻灵明艳的花树，进入了寻常百姓家。被引入日本后，经过1000多年的繁育，成为日本的国家花。

樱花，李属，樱亚属物种的小乔木，世界上现存40多种樱花类野生祖先中，有33个品类原产于中国。早在2000多年前的秦汉时期，樱花就已经出现在皇家园林里。到唐朝，这轻灵明艳的花树，进入了寻常百姓家。被引入日本后，经过1000多年的繁育，成为日本的国家花。

樱花，李属，樱亚属物种的小乔木，世界上现存40多种樱花类野生祖先中，有33个品类原产于中国。早在2000多年前的秦汉时期，樱花就已经出现在皇家园林里。到唐朝，这轻灵明艳的花树，进入了寻常百姓家。被引入日本后，经过1000多年的繁育，成为日本的国家花。

樱花，李属，樱亚属物种的小乔木，世界上现存40多种樱花类野生祖先中，有33个品类原产于中国。早在2000多年前的秦汉时期，樱花就已经出现在皇家园林里。到唐朝，这轻灵明艳的花树，进入了寻常百姓家。被引入日本后，经过1000多年的繁育，成为日本的国家花。

樱花，李属，樱亚属物种的小乔木，世界上现存40多种樱花类野生祖先中，有33个品类原产于中国。早在2000多年前的秦汉时期，樱花就已经出现在皇家园林里。到唐朝，这轻灵明艳的花树，进入了寻常百姓家。被引入日本后，经过1000多年的繁育，成为日本的国家花。

樱花，李属，樱亚属物种的小乔木，世界上现存40多种樱花类野生祖先中，有33个品类原产于中国。早在2000多年前的秦汉时期，樱花就已经出现在皇家园林里。到唐朝，这轻灵明艳的花树，进入了寻常百姓家。被引入日本后，经过1000多年的繁育，成为日本的国家花。

樱花，李属，樱亚属物种的小乔木，世界上现存40多种樱花类野生祖先中，有33个品类原产于中国。早在2000多年前的秦汉时期，樱花就已经出现在皇家园林里。到唐朝，这轻灵明艳的花树，进入了寻常百姓家。被引入日本后，经过1000多年的繁育，成为日本的国家花。

樱花，李属，樱亚属物种的小乔木，世界上现存40多种樱花类野生祖先中，有33个品类原产于中国。早在2000多年前的秦汉时期，樱花就已经出现在皇家园林里。到唐朝，这轻灵明艳的花树，进入了寻常百姓家。被引入日本后，经过1000多年的繁育，成为日本的国家花。

樱花，李属，樱亚属物种的小乔木，世界上现存40多种樱花类野生祖先中，有33个品类原产于中国。早在2000多年前的秦汉时期，樱花就已经出现在皇家园林里。到唐朝，这轻灵明艳的花树，进入了寻常百姓家。被引入日本后，经过1000多年的繁育，成为日本的国家花。

樱花，李属，樱亚属物种的小乔木，世界上现存40多种樱花类野生祖先中，有33个品类原产于中国。早在2000多年前的秦汉时期，樱花就已经出现在皇家园林里。到唐朝，这轻灵明艳的花树，进入了寻常百姓家。被引入日本后，经过1000多年的繁育，成为日本的国家花。

樱花，李属，樱亚属物种的小乔木，世界上现存40多种樱花类野生祖先中，有33个品类原产于中国。早在2000多年前的秦汉时期，樱花就已经出现在皇家园林里。到唐朝，这轻灵明艳的花树，进入了寻常百姓家。被引入日本后，经过1000多年的繁育，成为日本的国家花。

樱花，李属，樱亚属物种的小乔木，世界上现存40多种樱花类野生祖先中，有33个品类原产于中国。早在2000多年前的秦汉时期，樱花就已经出现在皇家园林里。到唐朝，这轻灵明艳的花树，进入了寻常百姓家。被引入日本后，经过1000多年的繁育，成为日本的国家花。

樱花，李属，樱亚属物种的小乔木，世界上现存40多种樱花类野生祖先中，有33个品类原产于中国。早在2000多年前的秦汉时期，樱花就已经出现在皇家园林里。到唐朝，这轻灵明艳的花树，进入了寻常百姓家。被引入日本后，经过1000多年的繁育，成为日本的国家花。

樱花，李属，樱亚属物种的小乔木，世界上现存40多种樱花类野生祖先中，有33个品类原产于中国。早在2000多年前的秦汉时期，樱花就已经出现在皇家园林里。到唐朝，这轻灵明艳的花树，进入了寻常百姓家。被引入日本后，经过1000多年的繁育，成为日本的国家花。

樱花，李属，樱亚属物种的小乔木，世界上现存40多种樱花类野生祖先中，有33个品类原产于中国。早在2000多年前的秦汉时期，樱花就已经出现在皇家园林里。到唐朝，这轻灵明艳的花树，进入了寻常百姓家。被引入日本后，经过1000多年的繁育，成为日本的国家花。

樱花，李属，樱亚属物种的小乔木，世界上现存40多种樱花类野生祖先中，有33个品类原产于中国。早在2000多年前的秦汉时期，樱花就已经出现在皇家园林里。到唐朝，这轻灵明艳的花树，进入了寻常百姓家。被引入日本后，经过1000多年的繁育，成为日本的国家花。

樱花，李属，樱亚属物种的小乔木，世界上现存40多种樱花类野生祖先中，有33个品类原产于中国。早在2000多年前的秦汉时期，樱花就已经出现在皇家园林里。到唐朝，这轻灵明艳的花树，进入了寻常百姓家。被引入日本后，经过1000多年的繁育，成为日本的国家花。

樱花，李属，樱亚属物种的小乔木，世界上现存40多种樱花类野生祖先中，有33个品类原产于中国。早在2000多年前的秦汉时期，樱花就已经出现在皇家园林里。到唐朝，这轻灵明艳的花树，进入了寻常百姓家。被引入日本后，经过1000多年的繁育，成为日本的国家花。

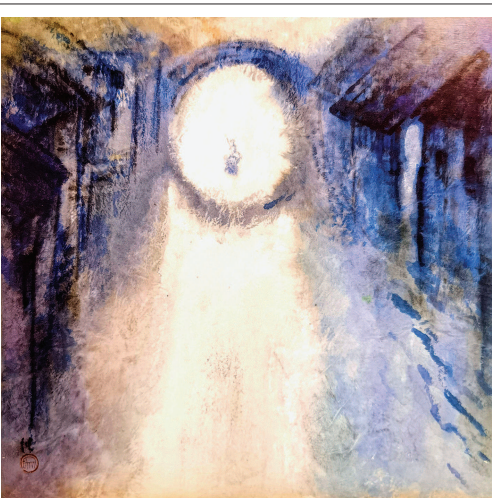
樱花，李属，樱亚属物种的小乔木，世界上现存40多种樱花类野生祖先中，有33个品类原产于中国。早在2000多年前的秦汉时期，樱花就已经出现在皇家园林里。到唐朝，这轻灵明艳的花树，进入了寻常百姓家。被引入日本后，经过1000多年的繁育，成为日本的国家花。

樱花，李属，樱亚属物种的小乔木，世界上现存40多种樱花类野生祖先中，有33个品类原产于中国。早在2000多年前的秦汉时期，樱花就已经出现在皇家园林里。到唐朝，这轻灵明艳的花树，进入了寻常百姓家。被引入日本后，经过1000多年的繁育，成为日本的国家花。

樱花，李属，樱亚属物种的小乔木，世界上现存40多种樱花类野生祖先中，有33个品类原产于中国。早在2000多年前的秦汉时期，樱花就已经出现在皇家园林里。到唐朝，这轻灵明艳的花树，进入了寻常百姓家。被引入日本后，经过1000多年的繁育，成为日本的国家花。

樱花，李属，樱亚属物种的小乔木，世界上现存40多种樱花类野生祖先中，有33个品类原产于中国。早在2000多年前的秦汉时期，樱花就已经出现在皇家园林里。到唐朝，这轻灵明艳的花树，进入了寻常百姓家。被引入日本后，经过1000多年的繁育，成为日本的国家花。

樱花，李属，樱亚属物种的小乔木，世界上现存40多种樱花类野生祖先中，有33个品类原产于中国。早在2000多年前的秦汉时期，樱花就已经出现在皇家园林里。到唐朝，这轻灵明艳的花树，进入了寻常百姓家。被引入日本后，经过1000多年的繁育，成为日本的国家花。



## 行船

齐铁偕 诗书画

拱桥，一座连着一座/弯成了太阳，弯成了月亮/赶路的人，赶着日月

当代著名历史学家吕思勉(1884—1957)从十七岁时开始一直坚持记日记，而且非常认真。多年后他曾说：“予日记皆遵古例，小题在上，大题在下，今悉仍之，其都数仍为五百有十，所用纸张及书写格式，亦数十年如一日，年来目力稍损，小字庄书，颇觉费力，然尚能勉为之，亦不欲遽改云。”

除此之外，吕思勉还像著书取书名一样，每年分别给日记取名《测畧录》《惜记》《更生记》《一取记》《克由记》《责己记》《顺事记》《平监记》《仁勇记》《扬眉记》《独立记》《老学记》等。他给日记取名，

当然是有讲究的。如他这样说明《惜记》的含义：“生二十五年矣。追思二十五年之中，可惜之事何限，有余力而不以之事亲，一可惜也。有暇日而不可以之事学，二可惜也。多言以招尤，妄行以致悔，三可惜也。古人云，人所追惜者既往，所希冀者未来，所倏忽者现在，未能惜现在也。现在之惜既往也。则无使未来之惜现在，如现在之惜既往矣。以惜名所居斋，并以名其日记。”可见“惜”二字，可谓一语道尽了吕思勉对亲情的珍惜，对时间的珍惜，以及对自我的勉励和警策。再如吕思勉在解释为何给1929年的日记取名《责己记》时说：“杨园先生曰：‘每事责己则己德日进，以之处人无往不顺，若一意责人，则己德日损，以之接物无往不逆，此际不可尤人，但当责己。为学者自是自暴，自足则自弃。’善哉言乎！事事责己，天下无不可处之人，事事责人，宇宙不足以容己。”吕思勉在这里引杨园先生语，将一个人能否做到严于“责己”，与这个人的道德修养是“日进”还是“日损”联系起来进行剖析，从中

与现实不相关。谁会料到，美梦飘零后，连成泥的机会都没有！

暮年再回首，都是我这封建余孽作的恶，为了己的执念，硬把那场樱花雨下成了风刀霜剑，让两个人终生不得安好……

樱花，李属，樱亚属物种的小乔木，世界上现存40多种樱花类野生祖先中，有33个品类原产于中国。早在2000多年前的秦汉时期，樱花就已经出现在皇家园林里。到唐朝，这轻灵明艳的花树，进入了寻常百姓家。被引入日本后，经过1000多年的繁育，成为日本的国家花。

樱花，李属，樱亚属物种的小乔木，世界上现存40多种樱花类野生祖先中，有33个品类原产于中国。早在2000多年前的秦汉时期，樱花就已经出现在皇家园林里。到唐朝，这轻灵明艳的花树，进入了寻常百姓家。被引入日本后，经过1000多年的繁育，成为日本的国家花。

樱花，李属，樱亚属物种的小乔木，世界上现存40多种樱花类野生祖先中，有33个品类原产于中国。早在2000多年前的秦汉时期，樱花就已经出现在皇家园林里。到唐朝，这轻灵明艳的花树，进入了寻常百姓家。被引入日本后，经过1000多年的繁育，成为日本的国家花。

樱花，李属，樱亚属物种的小乔木，世界上现存40多种樱花类野生祖先中，有33个品类原产于中国。早在2000多年前的秦汉时期，樱花就已经出现在皇家园林里。到唐朝，这轻灵明艳的花树，进入了寻常百姓家。被引入日本后，经过1000多年的繁育