

新技术让“一网通办”更智能

“随申码”将继续升级,向“城市码”转型

“一网通办”是上海率先提出的“互联网+政务服务”新品牌,也是城市数字化转型中一张亮眼的名片。今年,上海“一网通办”进入第五年,将带来哪些新的可能?

上海市大数据中心主任邵军昨天在《民生一网通》“数字上海新风景”系列访谈中表示,上海“一网通办”将继续做深做广,不断提升新技术运用的敏锐性——加大对社会化服务拓展和赋能,体现政府数字化的辐射力,同时结合新技术、新产品,拓展新场景,比如人工智能、区块链、ChatGPT类应用。谈及ChatGPT这项当下炙手可热的新技术,邵军表示,目前已经在进行相关的技术研究,挖掘应用场景,会尽快把这项新技术和“一网通办”服务相结合,让“一网通办”服务更智能、更贴心。

“免申即享”服务是市民满意度最高的“一网通办服务”之一。去年,上海出台了“残疾人

交通补贴政策”“职工互助保障住院医疗保障金”等超过100项“免申即享”服务。今年还将新增29项市级“免申即享”服务,同时加强数据和算法支撑,实现智能匹配、自动送达、快速兑现。

疫情期间,“随申码”在出行服务、健康管理上发挥了极其重要的作用。目前,“随申码”服务范围已涉及看病就医、交通出行、文旅体育等众多领域,已基本实现了一人一码、一企一码。今年将进一步拓展服务功能,推进“一物一码”,使“随申码”向“城市码”转型。

“一网通办”的关键在于各政务部门数据的安全互通,因此,数据安全是红线和高压线。邵军表示,面向用户个人数据使用时,将坚持依法授权使用原则和最小可用原则,在用户知情同意的情况下提供个人档案信息查询,切实保护好企业市民数据。本报记者 解敏

打造通往“元宇宙”的关键“钥匙”

布局XR产业新赛道,15个重点项目落地临港新片区

临港新片区力争用3至5年时间,实现XR产业总体规模突破100亿元,围绕XR关键器件、关键技术、终端设备、内容供给、关键软件等方向展开布局,建成一批覆盖全产业链生态的公共服务平台,打造具有区域影响力的特色园区和产业发展集聚区,并推动产业与场景联动。昨天,临港新片区XR产业大会举行,《临港新片区加快XR产业集聚发展行动方案》和《2023年临港新片区信息化项目场景》发布。

XR即扩展现实,是AR(增强现实)、VR(虚拟现实)、MR(混合现实)等多种技术的统称。当天,共有15家人工智能产业重点项目签约入驻,总投资额177亿元,覆盖AR光学零件及产品制造、AI芯片、工业软件等

多个热门领域,涉及多家细分赛道内的领军企业。其中包括:AR光学零件及产品制造龙头企业舜宇光学,工业软件企业优锶工逸、木链科技,以及AI芯片头部企业芯链微、芯鳍、芯迈微等。舜宇光学被授牌“临港新片区XR产业链主企业”,将集中优势资源在临港建设半导体光学研制基地项目,布局AR光波导片、AR光机及光传感器等核心零部件的研发及生产。

人们要在“元宇宙”内获得沉浸感和真实感,离不开XR技术的深度发展。2022年发布的《上海市培育“元宇宙”新赛道行动方案(2022—2025年)》提出,到2025年,上海“元宇宙”相关产业规模达到3500亿元,并推动建设各具特色的“元宇宙”产业园区。作为上海人工智能产业发

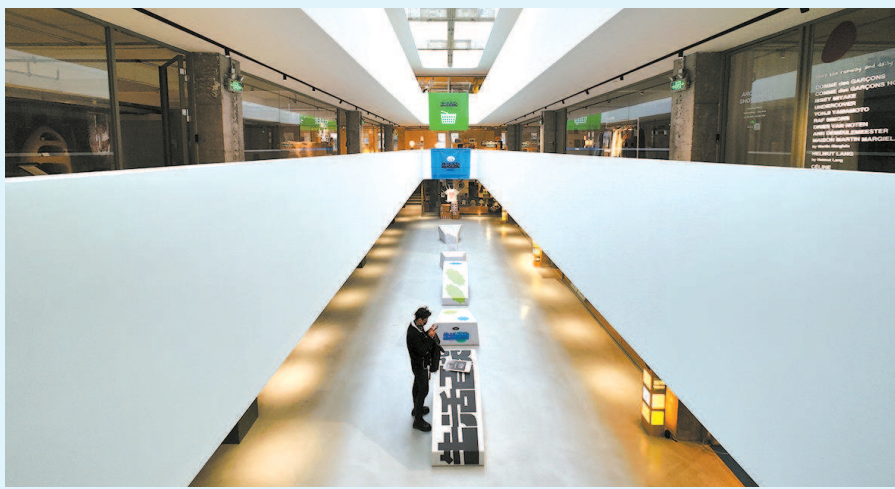
展重要的承载地与试验田,临港新片区正布局XR产业新赛道。

“让‘元宇宙’真正进入人们的生活,XR相关的技术和产品,是通往‘元宇宙’的关键‘钥匙’。”临港新片区管委会高新产业和科技创新处副处长陆瑜表示,以后只要戴上一副XR眼镜,就能轻松实现手机、电脑等多个智能终端无缝衔接。临港新片区将推动产业链、创新链、服务链的三链融合,进一步释放前沿产业集聚、政策制度创新、应用场景开放溢出效应,为人工智能产业营造最优生态环境。新片区未来还将围绕链主需求进行精准招商,帮助企业高效对接,同时,将开放一批智能化应用场景,帮助企业验证、测试、技术迭代,助力产品走向市场。本报记者 杨欢

老厂房变「小而美」 弄堂里藏网红店铺

位于胶州路弄堂里的网红打卡地——现所创意园区二期,近日全新开放。全新开放的3层空间内,集结了近50个创意生活方式品牌。“小而美”的创意店铺覆盖创意家居、小众香氛、个性插画等品类,让老厂房焕发了新活力。

本报记者 刘歆 摄



开学季与病毒流行季重叠,市疾控提醒:

冬春交替警惕5类传染病

中小学开学才一周,就有部分班级因甲流而暂停线下教学,这一消息引起家长关注。本月以来,全国各地都有学校因新冠、流感等病毒感染而临时关闭个别班级,这些班级的学生将参加一段时间线上教学。

上海市疾控中心昨天发布提醒,开学季到来,往往也是春季传染病高发期,幼儿园、学校是人员集中、密度比较大的场所之一,极易造成病原传播,因此家长、学校、孩子们不能松懈。

流感病毒有所“抬头”

据中疾控最新数据,全国哨点医院流感样病例监测显示,2023年第6周,我国流感病毒阳性率有所上升(3.4%)。目前,上海已有学校学生感染流感。疾控部门表示,本市流感的流行期是每年12月至次年的3月,且多数聚集性疫情发生在学校和托幼机构。

流感的潜伏期为1—3天,常见的临床表现表现为发热、头痛、流涕、咽痛、干咳、全身肌肉酸痛、关节酸痛不适等,发热一般持续3—4天。一旦出现流感样症状,应居家休息,进行健康观察,不带病上班、上课,接触家庭成员时戴口罩,减少疾病传播。病情如出现进行性加重,尽快前往医院就诊,患者及陪护人员要戴口罩,避免交叉感染。此外,如近期有班级发生聚集性疫情,学校

应取消所有集体活动。

疾控提醒,接种流感疫苗是预防和控制流感最有效的措施。由于流感疫苗所含成分会因当年流行优势株的不同而有所变化,所以每年都需要接种。

有专家认为,前几年因严格的新冠疫情防控,其他传染病的传播也得到了抑制,随着政策调整,学校恢复正常教学,加上很多人平时已不戴口罩,所以呼吸道疾病的传播风险会上升。

做好防控及时就医

市疾控中心列举了五种常见春季传染病,包括新冠、流感、猩红热、手足口病、病毒性腹泻。

虽然春节前我国刚经历一轮大规模新冠病毒感染,但有部分孩子还“阴着”。开学后,国内有地方的部分学生感染了新冠。本市疾控部门表示,学生出现发热、干咳、乏力、咽痛等症状应及时检测抗原或核酸,如检测结果确认新冠病毒感染,需如实报告学校,延迟返校。

此外,猩红热、手足口、病毒性腹泻也是常见的传染病。在病毒性腹泻中,尤其以诺如病毒感染所致的病毒性腹泻占的比重较大。诺如病毒性腹泻发病高峰在每年11月至次年2月。家长应做好家庭卫生,

学生应养成良好卫生习惯,一旦出现不适症状,应及时报告老师,并尽快就医。

引起手足口病的病毒很多,引发重症病例的以EV71型病毒感染为主。在手足口病流行期,家长应尽量少带孩子去拥挤的公共场所,减少被感染的机会。这几年,疱疹性咽峡炎的发病率也逐年增加,它和手足口病一样,也是由肠道病毒引起的儿童急性传染病,以急性发热和咽峡部疱疹溃疡为特征,容易被混淆。

全班停课有依据吗?

有网友质疑,新冠都进入“乙类乙管”时期了,因部分学生生病而全班停课,是否有必要?实际上,“停课”并不是这几年的新措施,当法定传染病人数达到一定数量,为避免疫情扩大,经评估都是可以采取停课措施的。原则上,停课的范围应根据疫情波及的范围和发展趋势,由小到大,如由班级到年级,由年级到全校等。

比如,青浦区本周就有一所小学某班因多名孩子患甲流而停课4天,在这4天里如果没有大幅新增病例,会恢复线下教学。尽管不同的传染病、不同地区的停课标准有一定差异,但采取小范围停课的方式应对传染病流行已经是通行的做法了。本报记者 左妍



新民随笔

中国电影为何不分级?

坐在餐桌旁听家长回顾新春带娃看电影的尴尬,一说《满江红》的画面实在是不适合亲子家庭共同观赏;一说动画片《深海》原来内容涉及抑郁症与轻生,以为是“动画片”,结果内容也不适合带娃看……他们的共同问题是:中国电影为何不分级?电影制作方为何不提醒家长“少儿不宜”?

嗯,“张艺谋导演了一部‘少儿不宜’的电影”——仅这一句话,大约就要引发海啸式的联想。1989年,珠江电影制片厂出品了一部电影《寡居村》,打上了“少儿不宜”四个字,因为含有情爱画面,但是实则并未出格。上映前,因“少儿不宜”四个字轰动全国;上映后,公认这四个字实乃炒作。自此,“少儿不宜”这四个字变得意味丰富起来,似乎炒作的概率更大?

话说中国电影为何不分级?先简单从法律角度说——假设可以分级,那么“三级片”就“合法”了。假设“三级片合法了”,家长的焦虑是否比海啸式联想更澎湃?就连《水浒传》都因“暴力”“色情”而被家长举报了……再以“列车困境”来进一步解释中国电影为何不分级的道理。“列车困境”的意思是火车面临脱轨时可以进行换轨,但是左边轨道5个人,右边轨道1个人,是否应该驶向1个人的方向,挽回5条人命?美剧《秃鹰》里的对话值得深思:“是否可以因为2000人的利益而杀掉20人?”“我不能给出一个数字,一旦给出一个数字,那么这个数字就可以增或减。”至于动画片——谁说动画片就一定是给孩子看的?这是停留在几十年前的思维定式。加之,今年春节档并非传统意义上的春节档,而是影院重启后,多部各类型、并非以贺岁为目的拍摄的商业电影“抢跑道”。

正如“每个人都是自己健康的第一责任人”,每个人也都是自己心理健康的第一责任人。正如飞机起飞前,会有空乘提醒注意事项,一旦氧气面罩脱落,请大人先自己戴好之后,再给孩子戴上——如果真的想与孩子一起看电影,请至少自己了解电影的主要内容和中心思想。

都AI时代了,人工智能是什么特征?如果要ChatGPT给自己写篇小作文,那么首要问题是问自己——我,作为一个有独立思考能力的人,想写什么主要内容、体现什么中心思想?

朱光