

新民晚报 | 民间收藏



■ 清代柿形手把件

■ 粉彩柿形皂盒

深秋初冬时节,正是柿子红了的时候。北宋僧人仲殊曾赞美柿子:“味过华林芳蒂,色兼阳井沈朱。轻匀绛蜡里团酥,不比人间甘露。”笔者盘点自己的收藏品,发现好几件藏品是关于柿子的。于是,收藏品里的柿子红了,成了一道亮眼的风景线。

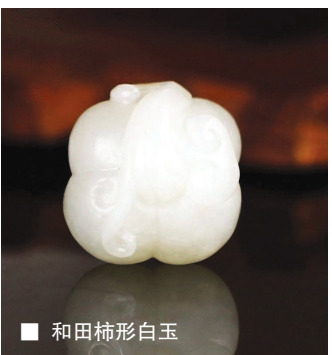
清代柿形手把件。“手把件”是古玩术语,指能握在手里触摸和欣赏的玉器雕件。笔者收藏的这对手把件并非玉制,而是木雕作品。手把件高4.3厘米,直径4.9厘米,雕成柿子形状,红里透着黄,黄里带着红,小巧又可爱。我国栽培柿子已有一千多年的历史。柿子因品种各异,呈现不同颜色,不同的品种颜色从浅橘黄色到深橘红色不等。

清代柿形手把件。这对皂盒长10厘米,高7厘米,品相完整,皂盒为淡黄色,扁圆形,恰像那挂在枝头渐渐红透的柿子。柿子果实形状较多,如球形、扁圆形、近似锥形、方形等。皂盒是用来放置肥皂的用具,可以想见,昔日皂盒主人打开皂盒,取出香皂,不仅能闻到香皂的清香,似乎也能感受到柿子的香味,这又是多么的富有诗意。

冯桂林柿形壶。这把柿子壶产于20世纪初,是宜兴金鼎商标紫砂壶中的上品。壶呈柿子状,为原矿紫泥打造,容量为400毫升。金鼎商标——即吴德盛紫砂陶器行(亦称公司或店),为吴汉文于1916年所设。当时专门为吴德盛制作紫砂茗壶的有岩如、储银兰、王熙臣、冯桂林等,专门为吴德盛铭刻的艺人有任淦庭,经常定制坯件的有俞国良、程寿珍、朱可心、汪宝根、吴云根、王寅春等,柿子壶壶盖上即留有“桂林”二字印款,壶底有“金鼎商标”四字。“金

柿子红了

◆ 胡胜盼



■ 和田柿形白玉

鼎商标”印款中央以鼎为图案,四角为阳文楷书“金鼎商标”,为“吴德盛”店号订壶专用印款。抗战爆发后“吴德盛”倒闭,“吴德盛”及“金鼎商标”印款沿用至1939年底。

和田柿形白玉。这枚柿形白玉长13毫米,宽14毫米,高16毫米,纹理清晰,饱满生动,清新舒爽;藤丝蜿蜒缠绕,呈如意,造型逼真,和谐自然。白玉质地温婉,色泽莹润,油亮光洁,加之白玉为柿形雕刻,寓意“幸福如意,万事顺达,事事如意”,为吉祥佩玉。因为它的吉祥喜庆,柿形白玉也成了我的心爱之物。每逢秋季,我总喜欢戴着它出门,仿佛能更强烈感受到在应节日子里的那份欢悦。

我国传统中医认为,柿子味甘、涩,性寒,归肺经。《本草纲目》中记载:“柿乃脾、肺、血分之果也。其味甘而气平,性涩而能收,故有健脾涩肠,治嗽止血之功。”同时,柿蒂、柿霜、柿叶均可入药。看来,柿子一身皆是宝。秋日盛景之中,浏览着各种柿子题材的藏品,再品尝一个红红的柿子,生活的美好便也像那柿子一样红得那般火热,那般灿烂。



▲ 柿形壶盖款

▲ 冯桂林柿形壶

说起景德镇粉彩新锐程国民先生,许多喜爱瓷艺的上海人并不陌生,因为他曾于本世纪初,闯荡上海瓷艺界,敢为人先,圈粉不少。如今,他已成为江西省高级工艺美术师、景德镇市专业技术拔尖人才和非遗粉彩人物代表性传承人,所创作的粉彩人物作品炉火纯青,自成一派,以其画面清雅、气韵生动、形神兼备的艺术特色而广受各界人士的赞誉,并多次获得大奖,不少作品被国内外专业机构和资深藏家所珍藏。

日前,笔者在上海景德镇艺术瓷器公司见到一套主题为“童心雅趣”的高白泥粉彩全手工茶具(一壶两杯两盏,壶高8厘米,壶长12厘米),不仅壶形端庄典雅,瓷质细腻,釉彩温润,而且构思巧妙,人物画片全由程国民一笔一画精心手绘而成。这套“九景轩”联名限量版粉彩茶具充分展现了程国民的艺术功底和审美追求。

一壶在手,童趣盎然,乡愁萦绕。欣赏程国民的作品,不仅赏心悦目,更能感同身受。他来自乡村,幼年的乡野生涯成了他艺术表达的宝贵财富和不竭源泉。他运用陶瓷艺术

童心雅趣 粉彩茶具

◆ 蔡一宁



■ “童心雅趣”粉彩茶具

的独特语汇,用细腻线条的勾勒和淡雅别致的敷彩,把乡愁融入童趣,把学习置于天地,乡村郊野景致的清新宁静,与稚童眉宇举止间的天真灵动,仿佛定格于无忧无虑的童年生活和自由快乐的成长岁月。透过画面的渲染,我们似

乎闻见了春花秋月、松风竹雨、虫鸣蝉噪、鸡啼鱼翔……充满诗情画意的场景、国泰民安的寓意和返璞归真的气息,把人物画要表达的游子情怀和审美意趣,全部呈现在受众面前,让你去品味和感受,从而使作品极具生命

映日“荷缸”别样甜

◆ 蒋仲铭

离别之际,前辈送了我一只荷花状的景德镇陶瓷雕塑工艺品糖缸,以资留念。

糖缸是旧时盛放食糖的一种带盖容器,外饰各异,粉彩居多,曾是民间嫁娶时的必备之物。糖缸的制作材料以陶瓷居多,也有玻璃、景泰蓝、竹木、不锈钢等,其造型和外饰多姿多彩,颇具巧思。我持有的这款糖缸是工艺品,出自当代中国工艺美术大师刘远长先生之手,于方寸间塑造了一位憨态可掬的戏荷娃娃形象,展示了一幅具有浓郁生活气息的赏荷消暑图景。

“荷缸”呈圆形,高约15厘米,周长50厘米,缸口直径14厘米,由上下凹凸两部分组成,上盖内侧有“刘远长作,1999”墨迹题款及“刘远长工作室”“景德镇制”铃印两枚。

整体仿若一张硕大的王莲叶。叶面上,一个萌态十足的女娃正在戏荷:她微微后仰,左手撑腮,右手托腮,双腿高跷,脚掌合拢,肚兜上六片花瓣正次第绽开。女娃于满池荷香中随风摇曳,怡然自得,颇有白居易小诗《池上》的意境:“小娃撑小艇,偷采白莲回。不解藏踪迹,浮萍一道开”。夏风起涟漪,莲叶舞蹁跹。但见碧绿的荷叶或卷或舒,左侧一叶新荷令人心生怜爱;边上一朵粉红色的菡萏形如小寿桃,在绿叶丛中含苞欲放。缸沿,一枝荷花茎秆正昂然挺出;水面上,小荷已露尖尖角,更有蜻蜓立上头。

整件作品用色以绿为主,红、白、黑、蓝点



■ 荷缸

缀,高度还原荷之“出淤泥而不染,濯清涟而不妖”的本色;风格简约,造型去繁从简,一花、一叶、一茎,恰似国画中的白描,寥寥数笔勾勒出景物特征。如果说釉是瓷器的“华服”,那么绿釉则是荷缸的衣裳。荷叶表面的釉色深浅有致,浓淡相宜,处理熨帖,给人以和谐纯净之美。

“月明船笛参差起,风定池莲自在香。”当月上梢头,池中荷花散发出淡淡幽香,笛声悠扬而起,在自然的禅意中,观其形,品其神,赏心悦目,静心沉淀,仿佛置身“清凉世界”。

仙风道骨风凌石

◆ 原野

风凌石是中国大西北最具特色的奇石,多产自内蒙古和新疆戈壁,此类石不像南方石种还需人工打磨,戈壁的风沙就是天然砂纸和砂轮。吹不完的风凌石,风速大,而且夹杂着细沙,年复一年地对岩石吹打、磨砺,实际上等于大自然对岩石进行全方位的抛光。在风沙口地带,经上亿年的风吹、雨淋、侵蚀,使得风凌石造型奇特。

这方山形风凌石,长17厘米,宽8厘米,高13厘米。尽管它体量不大,形态也比较普通,但是色彩艳丽,极为漂亮,我藏有不少珍奇美石,但色彩方面能与它相比的奇石却难找,它甚至可与著名的国石——寿山石媲美。它红白相间,以红为主,酷似北京深秋香山的红枫色,为此,我特意配了凉亭、长堤、水榭、小舟等,构成一幅诱人的江山美图。

事实上,风凌石几乎是奇石中造型最丰富的品种,其造型变化较大,千姿百态,具有奇石的瘦、漏、透、皱、清、丑、顽、拙、奇、秀、险、幽等十二个方面的特点。结构有细条状、团块状、互



■ 风凌石

层状或不规则的纹理状等。经过长期的风沙侵蚀,形成了各种造型。有的似景,有的似物。似景者,有古堡,有石窟,有雄伟壮观的群峰,有白雪皑皑的冰山……似物者,有飞禽走兽,有果蔬器物,有仕女顽童……每件石品无一雷同,都是大自然的杰作。

风凌石基本上可分石灰岩、花岗岩和玛瑙质等几大类,它还是制作各种石料工艺品的上等材料,具有高度的收藏价值和观赏价值。但是觅到如此美丽的风凌石,要靠缘分和运气。

力和时代感,令人爱不释手,也恰应了瓷艺界不仅要“见器、见技、见艺”,更要“见人、见文、见魂”的要义。

粉彩是一种釉上彩,就是在烧好了的素器釉面上进行彩绘,再入窑炉经760℃至800℃烘烤而成。由于有玻璃白打底,使所绘图案获得深浅浓淡的色调,给人以粉润柔和、秀丽雅致之感,故称其为“粉彩”。

程国民毕业于景德镇陶瓷大学美术系,曾师从中国工艺美术大师李进。聪颖好学的他在恩师的耳提面命下,潜心学习钻研中外绘画技巧方法。后来在中央美院、北大艺术学院中国画专业研修时,又拜著名国画大家史国良、苗再新先生为师,博采众长,融会贯通,并善于找寻古今文明和中西文化的交融点,注重从生活中、从自然中感受艺术的真谛,开放的思维,多元的视野,传承创新,开拓升华,尽其所能揭示“土与火”新的内涵,抒发“釉与彩”新的意蕴,既有书卷气的静谧,又有烟火气的氤氲。如今80后的程国民,担纲非遗传承重任,已成为景德镇陶瓷艺术创作群体的中坚力量,起着承前启后的重要作用。