

962555

帮忙

小忙
跑现场

“宏业花园”门头没了，弄堂也变了 百年花园住宅区 遭遇“网红店之痛”

长宁区愚园路1088弄宏业花园的多位居民向“新民帮帮忙”求助，称自家小区是一处有百年历史的花园住宅区，但自从3年前同一个大门进出的上海医药职工大学被改造成“愚园公共市集”后，“宏业花园”的门头不见踪影，好端端的弄堂竟成了“通道”。网红店扎堆开铺、打卡者蜂拥而来、人流喧嚣吵闹、商贩高声叫卖、车辆竞相鸣笛……整日里闹得居民不得安宁。



◀ 原先的“宏业花园”门头

▲ 如今门头不见了，还竖起了“宏业花园通道”路牌，人、车川流不息
王军 摄

大闹腾 “快要惊出心脏病”

宏业花园因北部9幢联立式假3层花园洋房是段祺瑞之子段宏业所建而得名，是“上海市优秀历史建筑”。老教育家吴瑞年和著名钢琴家顾圣婴曾在此居住。至今，这个“文明小区”里还居住着700多户居民。

2019年，1088弄内的上海医药职工大学刚被改造成“公共市集”时，还是颇得民心的。“最初改造时，‘愚园公共市集’1楼集中开设了弄堂老面馆、泰康糕点、耳光馄饨、山东水饺、生鲜超市及裁缝铺、鞋匠铺等便民商铺，2楼是艺术展示空间。当时只有两家店在弄堂里开门，其他店铺只能通过公共市集大门进出，少有扰民情况。”从小就生活在这里的胡先生还记得，老年人凭身份证花10元就可以在家门口吃到一碗原价25元的馄饨，相当实惠。

然而，之后几年里，除了开锁铺、裁缝店、修鞋铺外，其余店面几乎都被“网红店”取代，居民的烦恼也随之而来。记者刚走进

宏业花园，不少居民就立刻围拢过来，你一句我一句地倒起满腹苦水：“许多店铺在弄堂里破墙开门，原本安安静静的花园住宅区都成了闹煞人的‘商业街’了！”“天天声响大得不得了，再这样下去，阿拉都快要被惊出心脏病了！”据居民反映，如今小区里客流如潮，买冰淇淋的队伍就要排上二三十米，常常把原本就不宽敞的弄堂堵得水泄不通；电瓶车、小轿车通过时受阻，就把喇叭摁得震天响；卖水果的、卖糖葫芦的、卖鲜花的流动商贩，更是站在居民家门口“全天候”叫卖。

乱停车 堵到家门出不了

采访中，居民告诉记者，以前，横跨大门的“宏业花园”门头非常醒目，也很有历史感，但现在已被拆除，不见踪影。面对人口处新竖立的“宏业花园通道”路牌，每位居民都直呼看不懂：“这条路多少年来都是弄堂，怎么变成了通道？”

虽是工作日午后，但记者看到，绞肉机汉堡Grinder、泰醉Zester、北野Onita、ConnieHe

蛋糕店、三角夕OMUSUBI BAR、K-STORE茶饮等店铺都是顾客盈门、人声鼎沸。

居民胡先生说，每天一大早，就有人开着大排量的摩托车轰鸣着赶来喝清晨开店后的第一杯咖啡，不少团建活动更是把这里当成“集散点”。“天天这样闹哄哄已经让人吃勿消了，乱停车更是叫人头痛得勿得了！”在不少民宅门口，居民“迫不得已”贴出各种“温馨提示”——“保持安静”“门前禁止停车”，有的甚至装上了“挡车杆”。“不这么做，会被堵得出不了家门。”居民无奈道。

就在居民纷纷“吐槽”之时，“公共市集”的保安将一辆自行车搬到了居民区一侧。“弄堂两边是由两家物业公司管理的，对面市集是运营方弘基商业的物业管理，阿拉这边是新华物业管理。”居民说，对面保安多，一有车辆乱停放，就会搬到居民区这侧。而居民区只有一名保安，要管着愚园路大门内所有车辆的停放，无暇顾及，因此居民常被外来车辆“封门堵路”。

微更新 盼更利民不扰民

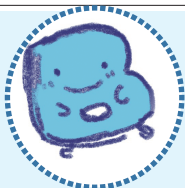
在“愚园公共市集”，记者遇到了弘基商业的陆女士。她承认，大门原来确实有“宏

业花园”的门头，但改建时为了方便施工车辆进出，就将其拆除了，现在没有计划恢复，但“宏业花园通道”的路牌不是运营方设立的。针对居民提出的“网红店扰民”问题，运营方一直在配合属地街道和居委会维持好运营区域的正常秩序。陆女士强调，愚园路1088弄的大门由居民区的物业公司负责，对于人流和车辆进出的管理，运营方物业无权介入。

记者又找到新华物业了解情况。相关工作人员证实，由于“愚园公共市集”的客流较大，给弄堂内的管理带来压力。以往物业公司只需聘请1名第三方保安，但现在人多、车多、流动商摊多，而管理人手却没有增加。对此，保安王师傅说，面对目前这种状况，他曾多次向公司反映求助。

对此，居民认为，完善街区功能、激发社区活力的“微更新”是要让居民更好地安居、乐居。属地相关部门和“愚园公共市集”的运营方能否在社区商业开发的同时，更加重视基本的民生诉求，找到长效管理的“更优解”，在最大程度上做到“更利民不扰民”，让百年花园住宅区重获“岁月静好”。对此，本报记者将继续关注。

本报记者 王军

小帮
民有呼

新换电梯1个月发生6起故障

达安花园居民：乘电梯像开盲盒，日日提心吊胆

新电梯启用后的1个月里，竟先后发生6起故障，下坠、晃动等问题接踵而来。家住静安区长寿路999弄达安花园的多位居民向“新民帮帮忙”反映，10月15日，9号楼新换了一台电梯，然而2天后就开始发生轿厢困人意外。记者调查获悉，这次更新新老旧电梯共涉及小区4幢单元楼的9台电梯，目前已完成4台电梯的更换。除了9号楼，其他居民楼也有类似情况出现。

记者在现场看到，9号楼共18层，有2台电梯，一台刚刚启用，另一台还未换新完毕。更换的电梯品牌是“三菱电梯”。

“我是不敢坐新电梯的。”居民顾女士讲述了几次“电梯遇险记”。10月17日下

午5时，新电梯上行至2楼突然停下，接着出现猛烈的上下晃动，乘客按其他楼层按钮没有反应；同一天下午5时27分，又有居民被困轿厢里，打不开门；之后的几天里，陆续发生电梯门关不上、运行到一半下坠、运行中途按钮全灭等情况。

居民罗先生诉苦道：“老电梯用了20多年从来没发生过关人的情况，现在换了新电梯，却好像在开盲盒，日日提心吊胆！”据了解，9号楼的新电梯在短短1个月里已发生6起故障。

为何新换的电梯故障频频？居民认为，电梯启用前，施工人员没有真正做到反复空载校验，可能是症结所在。根据《电梯安装验收规范》，电梯轿厢分别在空

载和额定载荷工况下，按产品设计规定的每小时启动次数和负载持续率各运行1000次（每天不少于8小时），电梯应运行平稳、制动可靠、连续运行无故障。顾女士告诉记者，发生故障后，“三菱电梯”工作人员称新电梯运行存在磨合期，言下之意发生下坠等难以避免。“这些磨合环节根本应该在使用前完成，而不是拿居民的生命安全来试验。”居民表示。

记者联系了服务这个小区的上海景瑞物业管理有限公司。一名杨姓负责人回应称，今年小区一共计划更换9台电梯，现在启用的几台新电梯均通过验收，9号楼的另一台新电梯也于11月14日开始动工安装。对方否认

了居民口中的“未按规校验”，称运行前电梯公司空载试运行过。但在采访中，对于“新电梯为何问题不断”，对方始终给不出明确答案。

居民急切盼望，物业、居委会、业委会等能多多督促电梯公司按流程正规测试、验收，保障“上上下下”的安全，让大家不再提心吊胆。

本报记者
夏韵本版编辑/顾 玥
视觉设计/戚黎明