

962555

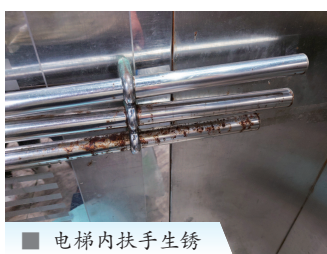
老电梯“超期服役”险情不断



小忙
跑现场



■ 电梯内配件老化



■ 电梯内扶手生锈



■ 电梯经常因为需要维修而关停
徐驰 摄

家住静安区大宁路街道延长中路561弄建银曙光小区的多位居民向“新民帮依忙”求助,小区1号楼、2号楼内的4部电梯“服役”26年,已远超15年的正常使用年限。严重老化“带病上岗”之下,夹人、关人、急坠等“惊魂一幕”连连上演。而面对这性命攸关的大事,物业和维保企业却陷入了“反复修复反复坏”的“死循环”。300多户居民为此胆战心惊,急切盼望能早日更换新电梯,真正保障他们的居住安全。

伤病满身 不堪重负

记者来到建银曙光小区,在居民们的指引下走进了1号楼。大楼内有A、B两部电梯。踏入轿厢,能够明显感觉到脚下一阵晃动。电梯门缓缓关上,发出阵阵异响。上行过程中,更是运行不稳左右摇晃。

居民刘老伯讲,建银曙光小区自1996年竣工交付后,他就和家人搬来居住。1号楼、2号楼都是20层楼的高层建筑,每幢楼内都有两部正大电梯,二楼以上共有304户居民。26年过去了,电梯日日夜夜承担着

着近千人的出行需求,由于远超使用年限,如今已是“满身伤病”不堪重负:电梯里灯管掉落、梯门老旧、扶手老化……“电梯的控制面板也坏过,还经常发出巨大的异响。电梯一坏,阿拉只好爬楼梯,三天两头这样折腾,勿要讲年纪大的人,年纪轻的人也吃勿消啊!”

近几年来,4部电梯的状况愈加“恶化”,夹人、关人、急坠等事故频发。9月30日,居民刘女士在乘坐电梯时,由于梯门关闭过快,导致手背被夹伤。“前一阵子,我的女儿也被关在电梯里面很长时间……实在是吓煞人!”

采访中,说起自己和家人连番遭遇的险情,刘女士仍心有余悸。“问题太大了,许多次都是消防上门协助,才把关着的人放出来。”

小修小补 难以治本

居民们表示,电梯发生故障后,物业和电梯维保企业确实会派人维修,但每次都只是“小修小补”,始终无法从根子上解决问题。

“阿拉不少人都提出,这样的‘头疼医头脚疼医脚’,一次少则花费几千元,多则要上万元,还不如更换新电梯。”但居民的建议不仅没有得到回应,反而引来了物业将电梯关

停的“神操作”。“就是你刚乘坐的这部1号楼的A梯,9月25日就被物业关停过。”

如此一来,遇到上下班高峰时,居民们排队等候的时间起码超过10分钟,严重影响了正常的生活和出行。最后,在一片反对声中,直到10月1日晚,电梯才重新开放。

提心吊胆 急盼换梯

记者联系了管理小区的晟馨物业。物业经理潘先生承认,居民反映电梯现状属实,在他看来,归根结底是电梯实在“太老了”。他告诉记者,电梯的使用年限是15年,也就是说,这4部电梯已经“超期服役”了11年之久。“26年来,电梯没有更换过。就像人老了一样,各种各样的毛病都出来了。”

潘经理称,今年7月28日,市场监管部门特种设备科相关工作人员、正大电梯的维保方都来现场查看过,发现3部电梯需要全面整修,而其中一部电梯必须立即停止使用。“后来经过维修,必须停用的电梯恢复了正常,其余的电梯也正在维修中。”

那么,为何不更换新电梯呢?潘经理回应,还是钱的问题。“如果要更换电梯,一部电梯的报价大概在30万元左右,光靠维修基金肯定是不够的。”他表示,现阶段还是只能采取维修的办法。“我们已将情况上报给了业委会和居委会,他们会牵头各方开会,商讨最终采取哪种方式来解决。”

“超期服役”的电梯到底能不能更换?让居民们提心吊胆的“电梯惊魂”到底何时能够消除?对此,本报将继续关注。

本报记者
徐驰



日新“岳”异重焕新颜 美好生活“阳”帆启航

时间的年轮,镌刻着奋斗者的足迹。十年,是一个跨越历史的维度、一段砥砺奋进的历程。十年来,岳阳街道始终坚持以习近平新时代中国特色社会主义思想为指导,紧紧围绕松江区委“一个目标、三大举措”发展战略布局,从高质量发展、高品质生活、高效能治理出发,改革辟路、创新求实、唯实唯干、拼搏奋进,建设有温度、有品质、有传承的“美丽新岳阳”。

打造有温度的社区商业体系 经济持续稳健发展

商业地标,仿佛城市中耀眼的一颗明珠,它满足了消费者的精神需要,见证了城市的不断发展变化。从G60高速公路松江出入口一路驶来,平高广场与中山中路商圈交相辉映,街巷间人流穿梭,市井烟火蒸腾而上。2017年落成开业的平高广场业态完善、羽翼已丰;2021年开业的乐都商业广场服务社区、人气渐长;文峰商业广场和六六广场商业综合体正加快建设……在这里,人们在消费新场景、新业态中,感受着城市的进阶跃变。

伴随着商圈业态的焕新,岳阳街道设法打通中山中路特色商业“血脉”,培育本土老字号品牌集聚、生活服务便民、商文旅融合的特色商业街区,能够引领高品质生活和辐射松江新城的商业新增长极初具雏形。

“平时来往,有事帮得上,扎根在这里,真的可靠又舒心!”营商环境持续改善是区域市场活力不断提升的有力保障,近年来,岳阳街道化身“店小二”,积极联系服务企业,不断吸引并留住优



思园俯瞰图

质企业,摸清企业痛点、堵点,帮助企业解决难题、创造更大效益,让企业愿意来、留得住、发展好。作为以居住型为主的社区,岳阳街道2021年民营企业总数达5155户,是2012年的2.59倍,岳阳地区民营经济税收十年间平均环比增长5.34%。

打造有品质的生活休闲空间 贴心服务惠民生

“这十年,岳阳街道的变化太大了。”家住高乐小区的李阿姨说道。“住在这里,无论是购物、锻炼、社区食堂,还是就医求学……走几步路就都满足了!”作为街道重点实事工程之一,2021年6月,岳阳社区食堂建成并正式对外营业,日均接待1000多人次,成为周边社区的“网红”餐厅。岳阳社区食堂通过智能结算机实现刷卡、扫码、现金支付三同步,并纳入松江区综合养老服务网络,与22个居民区的为老助餐点形成网络覆盖,对65岁以上的松江户籍老年人优惠用餐。与此同时,岳阳街道将同步建设岳阳便民服务中心,提供传统手工艺服务,让社区居民的大部分生活需求能在此得到“一站式”满足。



岳阳航拍俯瞰图

安居方能乐业,为了进一步满足居民对美好生活的向往,岳阳街道陆续建成通波塘、白洋、方舟园等健身步道,与老水厂地块、人乐小花园、休闲广场、南埭路、龙兴、荣乐东侧、民乐花园等公共绿地相呼应,展现老城历史文化底蕴的同时,形成了道路可阅读的美丽风景线。

梅园路一带曾经环境脏乱差,纯属城乡结合部的“农夹居”地块,街道对梅园路、人民路一带开展了环境综合整治,围绕云间会堂文化艺术中心打造人民路高品质美丽街区,如今云间会堂文化艺术中心已成为辐射松江新城、承接高端演出和展览、服务群众日常文娱需要的松江文化艺术群众娱乐新高地。除此以外,岳阳街道还不断加大国家级非遗文化——顾绣的保护、扶持和传承力度,集传承、体验、培训、展示等为一体顾绣传习基地新址建设已完成结构封顶,非遗顾绣将绽放新生。岳阳街道整合辖区吴光田烈士墓、中共淀山湖工作委员会遗址等红色文化资源和红领汇久汇站、思园站等党群服务阵地,以红色地标为切入点,赓续红色血脉,传承红色基因。

同时,着力构建区域布局合理、功能完善的社区服务体系。依托党群服务中心、社区事务受理中心、文化活动中心等,在人民路“集中式”布局政务服务与生活服务“中心带”,整合党建群建等公共服务资源,加快卫生服务中心等的改造提升;完成松江七中调规,推进松江一中改扩建等教育建设工程;优化公共交通体系,形成地铁、有轨电车、公交三级网络;完成全域智能安防社区建设;完成3座社区卫生服务站和33家老年活动室改造;改造公厕42座,实现区域公厕第一轮更新全覆盖。

打造有传承的社区治理品牌 激发社会和谐动力

老城治理需要练好“绣花功夫”,提升城市治理的精度,抓住治理末梢。习近平总书记指出,“人民对美好生活的向往,就是我们的奋斗目标”。加强基层治理,最重要的就是回应好、解决好人民群众多元化、个性化的服务需求,增强人民群众的获得感。

岳阳街道持续深化“家+睦邻”社区治理品牌,更新一批社区睦邻点,现已拥有各类睦邻场所86个,诞生500余位社区睦邻达人和五星楼组长,“从家出发”、“携手相约”、“楼组力量”、“活力赋能”等多个睦邻主题活动深受居民喜爱,打造新型居民自治舞台,出台《楼组力量行动指南》,通过生命周期式培训,引导社区自治骨干队伍走上成熟化、专业化轨道,为社区治理创新发展提供文化支撑和精神动力。

同时,街道还积极借鉴零屋物业归并成功经验,着力零屋物业停车管理以及提升规范服务,实现居民满意和服务质价齐升多赢局面。完成西林塔居民区青松石地块零星区域物业规范提升,实现了硬件和软件的同步归并。在旧房电梯加装上,完成辖区45个规范住宅小区2580个楼道加装电梯可行性评估,2台加装电梯已竣工,另外新增签约13台。

人民城市人民建,人民城市为人民。十年来,岳阳街道坚持以人民为中心的发展思想,加大对民生事业的投入力度,描绘了宜居宜业的崭新画卷,不断提升城市的民生温度。(高蕾 李爽)



云间会堂