

962555

小忙  
跑现场

# 旋转门仅容一人过 早晚高峰成关卡

## 周边毗邻学校和地铁站 居民抱怨为何小区铁门不全开

家住杨浦区市光路1128号工农三村的何先生向本报“帮帮忙”反映，小区内有一扇大铁门常年紧锁，仅留半扇窄窄的旋转门。由于周边既有两所学校，还毗邻地铁站，每到上下学高峰期，这个必经之门常常会拥堵一片。“为什么大门不能完全打开？尤其是学生年纪小，人挤人，从旋转门进出真的容易出事！”

◀ 家长带着孩子通过旋转门  
很是不便



进出人流量大，铁门处常常发生拥堵

季晟桢 摄

### 大门紧闭小门狭窄

工农三村小区较大，一条从开鲁路到市光路的通道将小区划分开，这条南北走向的通道将小区划分为东西两侧，旋转铁门就位于这条通道中间。

记者在现场看到，这扇铁门约4米宽，其中一半是栅栏铁门，已被上锁。另一边由一扇四叶式旋转门组成，供人通行。靠近通道的门口地面上划着“消防通道，禁止占用”的黄色标志。此外，铁门西面是“中原幼稚园”，而东边则是“工农新村小学”。

记者尝试从此旋转门进出，发现两扇叶片中间的空间十分狭小，仅能容纳一人勉强通过，且转门底部还有一条凸出来的门槛，稍不注意就会被绊倒。何先生说，4岁的孙子在中原幼稚园上学，他几乎每周都要把被子带回去晾晒，窄小的旋转门一人尚且难以通过，抱着被子更是举步维艰。

### 进出人流常常对冲

工农三村还有两个大门，分别位于开鲁路和市光路，但距离较远，需绕路而行。而这道铁门位于小区中间，地理位置便捷，由这扇铁门穿过，再沿着小区通道向西走约200米，出了小区西门就是轨交8号线市光路出口。由此也使得这道门几乎成了周边居民和学生的必经之门，每逢上下学高峰期，往来人流量多，拥堵不堪。

采访当日，天下着细雨。下午4时许，恰逢工农新村小学放学，只见家长撑着雨伞进出铁门时，纷纷合上雨伞，让孩子先行通过，自己随后再侧身勉强走过。由于进出人流量大，不少家长正牵着孩子在铁门口扎堆排队，此时还有对向出来的行人，拥挤在门口十分混乱。

放学时段门口拥堵，上学时间段也是如此。何先生讲，早晨学生急着上学，大人也要赶着去坐地铁上班，一进一出，从两个方

向交汇的人流常常会在“卡住”。有时遇到不愿礼让的人，对面要过来，这边要出去，两旁挤来挤去。“我几次看见孩子被这扇门夹到，真的很危险。”他透露，前些年这扇大门还会时不时完全打开，但从去年下半年之后，几乎就只开旋转门。他也向相关部门多次反映，未果。

### 铁门若开有多麻烦？

据悉，工农三村隶属三个不同的居委会，其中这扇铁门由工农三村第三社区居民委员会管辖。第三居民区党总支书记张先生介绍，这道门在2019年之前早晚各开放一个小时，后来为方便小区管理就完全关掉，只留旋转门供居民进出。

能否将门完全打开呢？他坦言，一旦铁门打开，管理上会有些难度。“之前铁门完全打开，我们发现8号线出口的黑摩的和共享单车都会从小区借道经过，安全隐患大。”加上小区物业人员有限，目前只有两名保安在

小区大门工作，无法匀出多余的人员在此值守。另外，小区分属不同物业公司管理，停车收费不一。“比如车子从小区其他门进入停车，后又由这扇铁门驶离，因为横跨不同物业公司管理区域，很难计算停车费。”不过，他也承诺会积极寻求解决办法，给居民满意答复。 本报记者 季晟桢 实习生 刘嘉怡

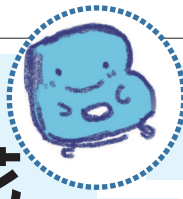
居委会&gt;&gt;&gt;

### 打算早晚高峰开铁门

随后，记者得到居委会张先生回复。“我们打算在早晚高峰时段，完全开放铁门。”他表示，经与中原幼稚园沟通，园方愿意在上下学时段派一名保安在通道处值守，协助维持秩序。此外，目前工农新村片党委也还在与工农三村小学沟通，协商安排人员值守。 本报记者 季晟桢

## 别墅业主占道毁绿面临严厉处罚

## 拆除“圈地”围墙 归还香樟茶花



## 小区频频停水为哪般？



整改前



整改后

小帮  
有回音小帮  
民有呼

本报讯（记者 王军）1月13日，本报7版刊发《占道毁绿强圈地盘“任性”业主好大胃口》的报道，反映青浦区徐泾镇沪青平公路1357弄安盛花苑102号独栋别墅在装修中扩建庭院，砌起高墙侵占小区公共空间，圈进大片公共绿地，还将小区道路硬生生“吞”进自家花园。在本报“帮帮忙”介入调查的第二天，相关部门立刻拆除别墅围墙。目前，违法修建的两道围墙已全部拆除干净，业主已被责令退还并恢复侵

占的绿地，被占据损坏的小区道路也已修复，热心居民还对花园进行了补绿更新。因涉嫌占绿毁绿，违法业主将面临严厉处罚。

徐泾镇城管执法中队告诉记者，安盛花苑102号独栋别墅违法建的占道毁绿的两道围墙已经拆除干净，业主也已经完成小区公共绿化的补种和道路路肩的修复。徐泾镇城管执法中队已对102号业主涉嫌占绿毁绿的行为完成前期调查，待该户业主回沪后就做笔录确认违法事实，再依

据相应法条确定罚款金额，做进一步处罚。在小区现场，记者看到前期被侵占破坏的公共花园绿地已恢复往日面貌。102号的高墙已被一片绿植栅栏取代，2棵高大葱茏的香樟树和6棵山茶花也已“归还”公共绿地。居民唐先生告诉记者，小区不少热心居民还自费采购了648棵蝴蝶兰和360棵茶梅，对这块公共绿地补种美化。业委会丁先生表示，小区公共空间需要每位业主的共建共治，离不开每个人的自律呵护。

本报讯（记者 陈浩）“小区不知怎么了，三天两头停水。”家住松江区沪亭北路618弄九城湖滨的沈女士向“帮帮忙”反映，小区频繁停水严重影响日常生活。

沈女士注意到小区停水“有点多”，可追溯到去年11月。11月24日，她一直等到很晚也没来水。第二天丈夫清晨6点多起来，发现还是没有水。25日这天，自来水直到傍晚才恢复。后来物业工作人员说，那两天并没连着停，25日早上7点至8点曾短时供过水。对此沈女士哭笑不得，“除非守在水龙头边，否则谁能知道啊！”去年12月又停过两次水。物业提供了接水服务，但要居民提桶去接。“要我自己跑过两个楼栋去接水，拎不动啊！”沈女士只能每次请物业人员帮她送一点水。沈女士回忆，去年11月之前，小区也停过几次水。她认为物业公司提前告知做得不到位。她拿出一张物业公司于今年1月9日的公示，称1月10日停水。“仅提

前一天通告是不够的。”

记者与中海九城湖滨管理处取得联系。工作人员称九城湖滨竣工距今已15年，水管不少已老化生锈。去年10月，小区启动泵房直饮水改造维修工程，共涉及12个水泵，3000多户人家。每个关键步骤都要停水，“现已进行到最后一步，更换增压阀和压力表”。由于施工是分批进行的，所以给居民造成了“不间断停水”的印象。对于沈女士呼吁物业公司能否提早多日发布公告，工作人员称，整个工程是一点一点做的，什么时间进行到哪一步，有时只能估量，“没法提前多日就知道”。对方表示，整个工程将在1月底可以结束。

本版编辑/曹柳曼  
视觉设计/邵晓艳