



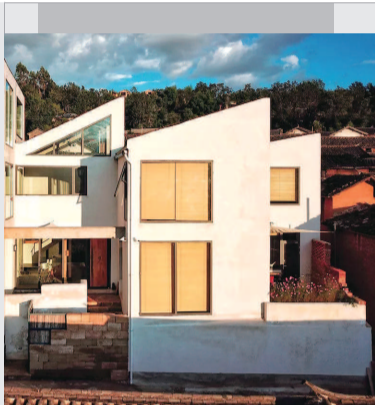
■ 改造后“红砖毛坯房”内的卫生间

■ 改造后“红砖毛坯房”的外墙一角

■ 《梦想改造家》节目中遭到网友吐槽的“红砖毛坯房”改造前后的外景对比

圆百姓家装设计梦既难又不难—— 打造理想之家，贵在“走心”

◆ 琳恩

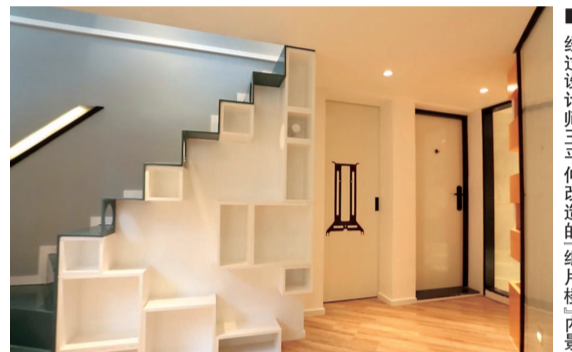


■ 建筑师王涛的私宅外景



■ 建筑师王涛家的室内一角

关于家的设计是每个人都关心的话题。生活美学从来不是课本上的枯燥文字，也不是设计师脑袋中“方案模板”的组合堆砌，而是生活细节里的一碗饭、一口茶。理想之家的设计要以人为本，贵在“走心”。
——编者



■ 经过设计师王平仲改造的“纸片楼”内景

播了八季的设计真人秀《梦想改造家》又在网上引起了热议。但这一次，和之前几期节目成功塑造“设计暖男”“科普设计概念”而引起轰动的情况完全不同。设计师为西北农村老汉圆梦“量身定制”的“二十个人的空巢之家”遭到网友吐槽，被指“翻车”。这次改造是否成功，只有用户才能评判，这里暂且不提，仅从节目引起的舆论风波来看，其背后的原因正是每个人都有对理想之家的向往，有用设计改善生活的真实需求。

随着设计理念逐渐普及，有越来越多的人意识到设计的重要性，通过各种渠道的学

习和观察，也能对专业的设计手法点评一二，设计私宅的工作似乎越来越有挑战性了。但情况真的是这样吗？

虽然每个人心中的理想之家都不相同，所谓千家千面，然而，不少设计师成功实现了诸多高难度的改造设计，完成了“不可能完成的任务”。他们凭借的不只是“硬核”的专业实力，更是因为他们深入了解委托人的日常生活，从中提取出委托人的真实需求，并在作品中释放出“走心”的善意和体贴。

那样，有能力列出条理清晰的改造需求。他们在和设计师沟通的过程中，通常只能口头表达朴素的心愿：“和孩子住在一起。”“能住就行。”寥寥数语，却又包含了对设计作品的无限期待。

设计师无法“按图索骥”，只有用心揣摩，才能发现委托人没有表达出来的需求。尽管如此，仍有不少设计师爆改成功。

设计师章明为93岁退伍老兵张卷进行的“十五天限时改建”是其中的典型。张卷在表达诉求时只说了一句：“收拾收拾，不漏就行。”章明并没有因为委托人的“低要求”而掉以轻心，也没有被委托人的少言寡语而难倒。通过观察，他敏锐地洞察到，解决潮湿漏雨问题和适老化改建是改造设计的核心。

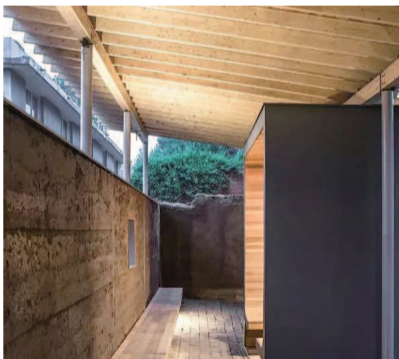
尊重老人的审美，章明选择保留房屋的夯土墙和青瓦屋顶。但他在五十厘米的夯土墙内嵌入防水保温夹层，为外墙做了功能升级，又以轻钢龙骨作支撑，在传统民居外墙上，直接内置一组现代化、模块化的房间。尽管没有花哨的布置，但是功能到位，居室一改之前杂乱和阴暗，显得朴素敞亮。不仅如此，考虑到了张卷父子需要相互照料，章明他们在卧室放置了并排的护理床。十五天时间紧急赶工，章明也没有忘记在设计中加上方便老人行走坐卧的扶手。或许这就是花大成本、几经周折砌出的“前瞻性红砖设计”饱受诟病，简单的夯土墙却没人嫌土的原因。

设计真人秀让观众见识到了专业设计的“魔力”，经过爆改的“老破小”能够承载三代同堂的天伦之乐，阁楼上的逼仄居室也能为孩子创造一片小天地，即便是住在水塔般的“极致空间”，一样可以享受宜居生活。不过要现实这一切有一个前提——设计师必须“走心”，让委托人的真实需求得到满足。

“家之所以是家，是因为在这个空间里有着互相尊重和彼此信任的家人。”专栏作家、设计师欧阳应霁曾经说过，“一切与家有关的设计，都要服从里面生活的人们，他们怎么理解生活，如何满足他们对舒适生活的要求，才是衡量设计成败的标准。”

毫无疑问，关于“红砖毛坯房”的争议，是设计领域的现象级事件，从大众传播的领域开启了对建筑、设计的思维和审美评判的讨论，是一件好事。更令人欣慰的是，未完待续的“红砖毛坯房”得到了后续设计改造的承诺，我们拭目以待，期待一个平凡的老汉因为设计的智慧拥有幸福的晚年。

■ 设计师章明为退伍老兵张卷设计的家



习和观察，也能对专业的设计手法点评一二，设计私宅的工作似乎越来越有挑战性了。但情况真的是这样吗？

虽然每个人心中的理想之家都不相同，所谓千家千面，然而，不少设计师成功实现了诸多高难度的改造设计，完成了“不可能完成的任务”。他们凭借的不只是“硬核”的专业实力，更是因为他们深入了解委托人的日常生活，从中提取出委托人的真实需求，并在作品中释放出“走心”的善意和体贴。

“做减法，接地气”

“最失败的家，是设计师按照自己拍脑袋的想象来设计。”用建筑师王涛的话来说，家的设计完全不同于酒店等商业性场所所谓的“逻辑”。设计师拿出诸如肌理感、结构与解构、建筑的国际视野与前瞻性等一套高级、漂亮又有逻辑的话，或许能打动、说服商业场所的设计委托人，但是，再完美的词汇和话语都无法替代百姓日常实际所需。

在打造自家私宅时，王涛对家人的实际需求做了诸多探索，运用“做减法”的方式，有意识地控制住了“表达欲”，根据家人的生活习惯来布置，力求舒服合适。“家的设计，无论房屋是怎么样的，都应该是真实的、不装腔作势的、清淡而有力的，有光影的。”做了二十多年酒店设计项目，擅长各种花式商业设计手法的王涛为妻子打造宅邸，除了在采光布局上有所讲究，部分内部装饰是他用当地回收材料手工制作之外，看不出更多用力设计的痕迹。平淡充满烟火气的宅邸，令人咋舌又似乎也在情理之中。

实际上，王涛对居住的真实需求的探索和“做减法”的过程，是设计师创造令人满意的私宅设计的“必修课”。比如，设计师孙华锋榫卯重塑成都百年“穿斗”老宅时，更多的不是考虑如何表达“以现代融入传统”的设计语言，而是把精力放在研究当地的天气和委托人一家的生活习惯上。他的团队不仅在餐厅里设计了能满足14人一起涮火锅的大餐桌，还根据老奶奶喜欢手洗衣服的习惯，定制了带洗衣功能的洗滌台。甚至连老奶奶身边的猫都得到了设计团队的关照——在门上设计了专供小猫进出的猫洞。真正打动人心的，并非设计师运用了多么高级的设计手法，而是他们尊重老人的需求。为了尽可能不改变老人原有的生活状态，连床的位置方向都按照老人的习惯来。

知名“设计暖男”王平仲，则在爆改“纸片楼”时，不仅照顾到了委托人的猫咪，更是考虑到委托人家中每一位成员的需要。尖角的逼仄空间里，他利用挑高，为委托人的女儿在二层阁楼处开辟了卧室，并且制作了可收缩门板，确保其居住的隐私。不仅如此，他还充分开发“死角”的空间价值，为女儿的卧室添置了独立的卫生间，用专业技能 and 从心底释放出的暖意体贴，为居住者找回了尊严和生活美感。

“设计师不是艺术家，是替委托人解决实际问题的”，用设计师丁伟的话来说，设计私宅，就要紧扣委托人的日常所需，经不起日常生活的考验，再高级、再前卫的设计也只是“看上去很美”。

“身有所安，心有所系”

也有人分析过，像西北老汉老杜这样的委托人，看上去也许是最好的甲方，但也可能是“最坏”的甲方。他们不会像网红博主



■ 设计师孙华锋为成都百年“穿斗”老宅设计的餐厅内有一张能让14人一起涮火锅的大餐桌