

新尚

本报副刊部主编 | 第 740 期 | 2021 年 11 月 11 日 星期四 本版编辑: 金 晖 视觉设计: 邵晓艳

金秋上演「奇幻梦境」

陈睿文 雪儿摄



由于疫情的关系人们不方便出国,萧邦(Chopard)近日在上海举办了高级珠宝与腕表展,邀请宾客踏上奇幻梦境之旅。在此次展览中,揭幕了其最新购得的一件稀世珍宝——于赞比亚出产的一颗重达 6,225 克拉的祖母绿原石。这份自然瑰宝,经由技艺超群的宝石工匠的巧手打磨,由此成就一系列高级珠宝作品。这次上海揭幕是萧邦迄今为止规模最大的展览,主题“Paradise”由其艺术总监 Caroline Scheufele (卡罗琳·舍费尔)亲自选定,带领宾客步入一个沉浸式的奇幻梦境,探索高级珠宝与腕表杰作。2021 年全新 Red Carpet 系列的主题,是致敬未受破坏、慷慨和崇高的大自然。大自然如梦如幻,富饶多产,向每个人敞开,任其自由幻想,出入无限,任君采撷,拥有无限可能。在每个人的心中,投射出内心的想象与期待。卡罗琳·舍费尔从神话世界以及现实中繁盛的大自然汲取灵感,诠释该系列的巴洛克幻想风情。那里水草丰茂,宛如伊甸园,宝石如浆果一般触手可及,动植物



沉浸式珠宝与腕表展

物们展现迷人魅力,歌声动听。就像是地中海的潘泰莱里亚岛(Pantelleria),那里仿佛地球上神秘的角落,高耸的火山岩倒映在澄澈透明的水面上;或是像电影《阿凡达》中构思的瑰奇自然,仿佛世外桃源,远离现实的喧闹。

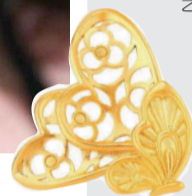
卡罗琳·舍费尔表示:“每年,Red Carpet 系列都给我机会施展创造力。今年,我希望我们的作品能带人们踏上一段通向女性舒适之境的旅程,那是一个充满梦想和乐观的幻想世界。通过在创作中致敬动植物,运用臻美宝石,以及为珠宝赋予光影魅力,我希望将这些各异的奇景都融入该系列之中。”旅程开始,宾客仿佛置身于蝴蝶翩跹、鲜花盛放和野生动物环绕的丛林秘境中,欣赏由工匠大师创意打造出的高级珠宝杰作。展览的亮点是一个“神秘洞穴”,展出了一颗珍稀宝石——Chopard Insofu 祖母绿原石,开采自赞比亚的 Kagem 矿。此次展出的高级珠宝作品还包括喀拉哈里花园(Garden of Kalahari)系列,取材自一颗重达 342

克拉的 D 色无瑕钻石,在“Desert Horizon”(沙漠地平线)展厅展出,邀请宾客探寻发现珍稀宝石的奇妙秘境。L'Heure du Diamant 珠宝腕表系列也在展览上亮相。这一系列由制表大师和珠宝大师运用精湛工艺打造,通过运用标志性爪镶工艺,来展示精湛技艺与女性优雅气质。以此为灵感,展厅点缀璀璨钻石,仿佛繁星闪烁的夜空般令人神往。腕表展则呈现了男士腕表作品,以雄伟的山形地貌巧妙呼应 Alpine Eagle 雪山傲翼系列纯粹独特的运动时尚风格。萧邦标志性的快乐钻石系列作品为展览注入灵动气息。灵动钻石诞生于 1976 年,其设计灵感来自瀑布中飞溅出的晶莹水珠。展览中再现这一迷人场景,宾客甚至还会发现火烈鸟的可爱身影。自由无羁的钻石更快乐。以灵动钻石打造的珠宝和腕表作品点缀女性的曼妙身姿。灵动钻石挣脱桎梏,随着佩戴者的一举一动而自由旋舞,十分有趣。

Fashion News

山茶蝶语系列上市

又到了新品发布季,从高洁清丽的山茶花及象征着幸福与爱情的蝴蝶中汲取灵感,全新上市的亚一情逸金·山茶蝶语系列,沿袭了之前花开蝶舞系列的古法制金技术,将设计及工艺进行了全面升华。山茶蝶语系列采用了工艺难度颇高的镂空造型,在打磨精修后,雕刻出玲珑轻盈的精致浮雕,并融合了珧珠、珍珠等元素,将古法传承的匠心独运,付诸现代美学的审美与巧思,将黄金饰品的优雅矜贵与柔美恬静的女性风格精巧融合。全系列涵盖多款丰富的时尚金饰,既满足于女性对步入婚姻殿堂的绮念幻想,亦表达出女性自身光芒闪耀的特有魅力。系列以金影耀动的优雅蝴蝶为主造型,山茶花图案点缀左右,牵引出爱意唯美的淡雅悠然,仿似怦然心动的跃影光澜。蝴蝶即是爱与心意的表达,花影镂空耳饰更在摇曳之中彰显自我风格,将古韵悠长的典雅之美,描摹出动人之美。山茶花自古以来,就有着对梦想和爱,对一切美好向往的寓意。



“四叶草”再会“老朋友”

日前,第四届中国国际进口博览会在上海举行,展览面积、展商数量再创新高,进博会“朋友圈”再扩容。作为进博会的“老朋友”,来自世界各地的好闺蜜·派齐聚“四叶草”成为展会一大亮点。本届进博会,除了带来了丰富的展品,更带来了亲环境经营理念。这款诞生于 1974 年的经典零食的华丽蜕变向人们生动诠释了本土化与国际化的关系。今年是中国“十四五”规划开局之年,“碳达峰”、“碳中和”因首次被写入“十四五”规划而备受瞩目。据其公共事务总监张晚艳介绍,近年来中国好闺蜜一直在推进绿色办公及绿色工厂创建活动,每年实现电力节约近千万千瓦时,燃气节约数十万立方。上海工厂和进博会展馆“四叶草”同属青浦区。年内,上海工厂的光伏发电项目也将竣工投运,预计年发电量 200 万千瓦时,可减少二氧化碳排放 1500 余吨。目前,已在集团层面构建了“全球碳排放综合管理体系”,各国工厂携手制定集团层面碳排放、碳中和目标以及节能减排方案,实施全球统一碳排放管理。



重装焕新 诠释东方情缘

在丹桂飘香的金秋上海,最近的城中潮事莫过于“萧邦展”和爱马仕“老店新装”这两件时尚事件。而“奇幻梦境”一词可以看出这些大牌设计师们一样喜欢天马行空想象的创造力。

那厢展,这里焕新启幕的爱马仕上海恒隆广场店,在设计上充分融入上海的文化底蕴,采用坚实有力的外立面设计。在醒目的石墙上部嵌入绵延长窗,引入户外自然光线使内部空间更明亮开阔。外立面下部点缀饰有深绿色的通透玻璃,与上方墙面的矿石色调和谐呼应,进一步增强通透感。全新专卖店由巴黎建筑事务所 RDAI 打造,整体流畅的弧形布局完美契合店内空间。呈现 3D 效果的定制地毯饰有相互交叠的几何图案,鲜明饱和的色彩将不同区域分隔开并赋予其独特个性。地面上手工拼接镶嵌的石砖灵感源自巴黎福宝大道总店的经典马赛克图案,巧思的图案四散开来并于店铺另一侧重新融合。全新转式楼梯盘旋而上,楼梯上方悬挂着由中国艺术家闫晓静特别创作的艺术作品。这件精致的雕塑作品高度约 2 米,使用 1 万颗玻璃珠穿线制成,以雅致造型悬于空中,似云朵飘浮,又似骏马奔腾,梦幻特别。沿梯拾级而上,循着手绘壁画墙面,便可踏入二层的男性世界和家居世

界。透过全新窗户洒落的融融日光,为空间带来暖意光泽,宾客可以在此倚桌静享一杯咖啡的悠闲时光。

为了此次重装,爱马仕特别展出部分包袋、珠宝及腕表等。柳条编织配小牛皮野餐包是对 1954 年经典 Farming 包袋的重新演绎。灵感源自农场牛奶容器的形状,包身经由精心手工编织,以流畅的柳条纹理,打造出轻盈的质感。结合编织工艺与皮革工艺,呈现趣意盎然的夏日田园风情。皮革在鞣制过程中,手工染制两种深邃且变换无穷的色彩,在 Togo 小牛皮上呈现深蓝色和紫罗兰色为底色的流转光晕,其配色灵感源自摄影师 Thomas Ruff(托马斯·鲁夫)和艺术家 Katharina Grosse(卡塔琳娜·格罗斯)独一无二的作品。Kelly Démontable 手镯以标志性的锁扣为灵感,镶嵌着的璀璨彩色宝石与珍稀皮革完美融合,重新诠释经典元素。臻选的彩色宝石呈现渐变色调,将爱马仕珠宝创意总监 Pierre Hardy(皮埃尔·哈迪)的水彩调色盘呈现于方寸之间,于纹理交错间独有的皮革工艺。这款锁扣搭配有四款可替换的皮镯,收纳于精致珠宝盒中。Slim d'Hermès Jaguar Quetzal 腕表,灵感源自于英国艺术家 Alice Shirley(艾丽丝·雪莉)2018 年所设计的方巾,其设计灵感源自古阿兹特克文明中的“美洲豹勇士”。艺术家将美洲豹图案与精美羽冠相结合,呈现出一只恬静休憩的美洲豹侧影。

