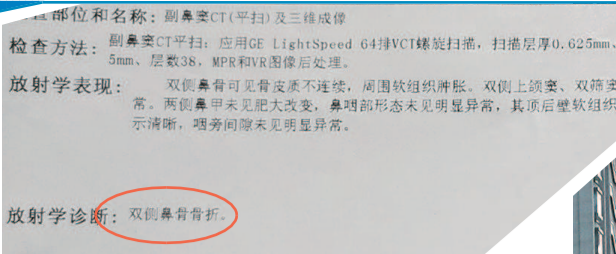


962555

帮忙

小忙
跑现场

▲ 被撞伤男孩的一张诊断书上显示,双侧鼻骨骨折

◀ 有人推测,孩子们普遍较矮,因此马路中央的隔离带和花坛绿植的高度,可能会挡住司机视线

▶ 距离幼儿园门口斑马线十多米的道路上方,悬挂了限速30公里/小时的标牌

王军 摄



同普路一家幼儿园门前,男生在人行横道线被车撞飞

险象环生 这里为何没信号灯?

10月21日17时03分,小学五年级的范同学在同普路绿洲幼儿园门前的斑马线上被车辆撞飞,面部着地后多处擦伤,双侧鼻骨骨折。同普路上有两家医院、两所学校,不少家长和市民曾多次提出希望这里的人行横道线加装红绿灯,但时至今日仍没有结果。而最让人担忧、最让人揪心的事就这样发生了。

骨骨折,鼻骨两侧脸颊瘀青块明显。现场的惊魂一刻,被多位学生家长目睹,家长群里一下子炸开了锅。

事发人行横道线所在的同普路一段,位于泸定路和丹巴路之间,不足500米长,有上海市儿童医院、普陀区妇幼保健院、绿洲幼儿园和一条步道通往九年一贯制的华东师范大学第四附属中学,路中央唯一一条人行横道线正对着绿洲幼儿园的进出大门。双向四车道的同普路车来车往,当早晚上下班高峰遭遇学校上下学时更是“人车共舞”、险象环生。而家长和附近居民心心念念的红绿灯,却一直无影无踪。

记者询问小范同学的父亲,孩子身高1.35米,正是大多数小学生普遍的身高,比中央隔离带花坛和绿植的高度略矮。他说:“儿子是四年级下学期开始自行上下学,尽管在人行横道线中央已经停顿,便于对面来车观察,但因为仍被花坛遮挡,造成了事故。”

同普路上中央隔离带花坛绿植长势良好,间隔较密。记者尝试驾车驶近斑马线,运动状态下,以轿车驾驶员低矮的视角观察,确实不易察觉被中央隔离带花坛挡住的孩子。只有尽量降低车速,驶近人行横道线仅一两米处,才能观察清楚情况。这一状况,得到了正在幼儿园门口等待接孩子的家长证实,“这个隐患,天天让阿拉提心吊胆!”

方学校减速慢行”的交通警告标志牌。但标志牌真的让车辆减速、车子让行了吗?

记者观察近一小时,同普路并非一直处于拥堵状态,车辆减速和让行情况也不一致。当斑马线上家长、孩子连续通过时,往来车辆会慢行直至停车等候行人通过斑马线。但当通过斑马线的行人减少,道路正好较为通畅时,来往不少车辆见路况较好并未明显减速,甚至发生多幕与斑马线上行人抢道行驶的行为。现场,还有车辆借助人行横道线上中央花坛隔离带的缺口掉头。而当孩子通过马路时,一侧车辆让行,但对面向来车没有减速继续行驶的情况也屡有发生。

记者发现幼儿园门口接孩子的多是老人,孩子活泼好动,老人紧张地拽紧孩子的手,从往来车辆中穿越人行横道线,更是险象环生。一些学生无家长接送,遇上车身高大的公交车停靠视线被挡,虽看不清人行横道线上的情况,但仍跃跃欲“过”,十分危险。

本报记者 王军

镜头1

学校医院路上扎堆

当天放学后,小范同学像往常那样经过位于普陀区妇幼保健院与绿洲幼儿园间的小道步行至同普路,准备穿行人行横道线过马路回家。此时,放学高峰遭遇下班高峰,车辆明显增多。小范小心翼翼地走过半截人行横道线,在中央花坛隔离带处的斑马线上还习惯性地稍作停顿,希望个头矮小的自己能被对面的来车看见,但刚继续过马路时,一辆疾驰而过的小型客车瞬间将他撞飞。120救护车迅疾赶来,将小范送进了旁边的儿童医院。

由于车辆直接撞到的是背着书包,有了缓冲孩子才摔了出去,否则后果不堪设想。经诊断,小范右侧面部多处擦伤,双侧鼻

镜头2

花坛隔离带挡视线

下午4时,记者来到绿洲幼儿园(长风园),门口的人行道不足3米宽。此时个别班级已陆续放学,十多分钟后,接孩子的家长们分成两三排站满了人行道。

一位接孩子的小学生妈妈恰巧经过,她告诉记者,除幼儿园外,不少华东师范大学第四附属中学的孩子也经常从幼儿园门口的人行横道线穿马路。她目睹了孩子被撞的那一幕,“家长们担心并反映了几个月,仍然避免不了悲剧的发生。自行过马路的不少小学生个子不高,很容易被中央花坛隔离带遮挡,那个男孩就是因为被花坛遮挡,对面来车没有及时发现,导致事故发生。”

镜头3

部分车未减速让行

记者在同普路车道双向位置均发现,距离幼儿园门口斑马线十多米的道路上方均已悬挂了限速30公里/小时的标志牌和“前

>>>市民呼吁

消除隐患避免悲剧

记者发现这条路上,除了幼童、学生、家长,还有不少推着婴儿车的年轻父母和孕妇,通过斑马线往来儿童医院和妇幼保健院。“特殊人群”多,已是同普路上行人的显著特征。

考虑到同普路行人、车辆通行具有上

下班、上下学的波峰特征,不少市民建议相关部门是否加快现场测试验证,安装设置能在特定时段保障交通安全的人行横道线信号灯,让这条路上的“特殊人群”能安全通行,往来车辆能安全行驶。消除隐患,避免悲剧再次上演。 本报记者 王军

海购商品遭遇“被取消”

投诉“寺库 App”后,对方没合理解释没道歉

小帮
民有呼

本报讯 (实习生 张仪玮 记者 夏韵)近日,市民安先生向新民晚报“帮帮忙”反映,他在寺库奢侈品 App 下单了两件海外商品,一件商品等了两个多月才收到货,另一件又被无故取消,寺库方面至今没有一个合理解释。

8月14日,安先生在寺库奢侈品 App 上购买了一件进口男士羽绒服和一瓶雅诗兰黛精华乳液,总计支付6000余元。网购的羽绒服直到10月25日才寄到安先生在静安区的家中。根据 App 上的物流信息,羽绒服于9月1日就进入中国海关的清关程序,只是从这天起至10月23日,一直滞留在海关。“从下单到拿到货,两个多月啊!太慢了。”更令他百思不解的是,25日他在上海家中收到羽绒服,但这张订单上的收货地址竟然是深圳市,“已签收”时间无端端地变成10月27日。而另一件护肤品则始终没有显示物流信息,至今未收到货。

不仅物流“蜗牛速度”,用户订单也会被系统无故取消。10月25日,安先生注意到,另一

个护肤品订单竟显示“被取消”,但当天平台页面上该款精华乳仍在售。发现这一异常后,安先生与寺库方面交涉。经沟通,平台表示会拦截银行退款,并安排重新发货。昨天,安先生再次致电客服热线,询问商品“被取消”的原因及发货进度。客服人员表示,订单取消是因为安先生曾要求退款,并且坚持只能退款。“但是我从没有要求退款,也没有在 App 上申请过啊。”对此,安先生十分气愤和不满。

昨天接到反映后,记者致电寺库客服热线了解情况。针对羽绒服滞留在海关,客服人员回答是由于这段时间订单较多,所以物流缓慢,希望用户理解。记者又问,为何给用户擅自取消订单?对方避而不答,称只接受用户本人询问订单情况,拒绝向媒体透露任何相关信息。截稿前,安先生依旧没等来进一步处理方案。安先生表示,没合理解释,没道歉,更涉嫌“物流假签收”,这家电商平台服务质量堪忧。

自动扶梯盖板高出地面

市民称乘扶梯上下楼险被绊倒两次

本报讯 (记者 徐驰)“自动扶梯的盖板高出地面,我在上下楼时差点两次被绊倒。”市民杨先生反映,黄浦区福州路666号华鑫海欣大厦的自动扶梯盖板高出地面,存在安全隐患。

杨先生说,他与朋友在华鑫海欣大厦吃晚饭,准备乘坐下行自动扶梯时,由于放松“戒备”,险些又在自动扶梯口摔跤。

记者在现场看到,这是一部三菱牌自动扶梯,电梯盖板与地面存在高度差。记者踩上盖板后发现,脚底有明显的凸起感,若市民不留意,确实极有可能被绊倒。尽管有人在自动扶梯的上下客位处都铺设了一块蓝色地毯,用来填平高度差。但是,如果市民们从地毯无法覆盖的其他区域走上自动扶梯,脚下还是容易“中招”。为此,市民希望,相关部门能够尽快维修电梯,消除安全隐患,防止险情再度发生。

江苏银行 | 天天理财

品牌升级 正式更名

天天理财



本版编辑/胥柳曼
视觉设计/竹建英