

象群返回玉溪, 12公里外的落单“小伙”特爱捣蛋

# 大象在哪儿? “蓝朋友”日夜追踪



本报西双版纳今日电(特派记者 姜燕)截至6月9日17时,象群总体朝西南方向迁移3.7公里,持续在玉溪市易门县十街乡活动。备受关注的独象离群4天,于6月8日18时30分进入昆明安宁,在八街街道西南方的密林里活动,距离象群约12公里。这头公象看起来很喜欢肇事,一线监测人员称,它要么偷东西,要么搞破坏,专门做坏事。

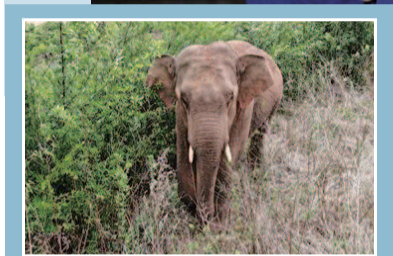
云南省级指挥部针对象群和离群独象活动存在的隐患,要求安宁、易门和晋宁三个现场指挥部同步运行,合力布防,确保工作无缝衔接。

在监测大象的工作人员中,有群特殊的“蓝朋友”,他们身着海蓝色制服,每天携带几只大箱子,开着红色消防越野车,日夜追踪监测象群踪迹。他们是云南森林消防总队无人机小组,一共6人分成2组,5月27日从玉溪峨山县出发,跟着象群一路北上到达昆明晋宁。队员们用高倍变焦无人机,航拍高度约300米,尽量不打扰到大象迁徙。

“11只、12只、13只……”无人机手高强对着手机屏幕,仔细数着大象的头数。每次找到象群,他们都要数清楚有多少头,生怕有遗



▲ 队员雨夜监测象群踪迹  
云南森林消防总队无人机组



■ 离群的公象 云南森林消防总队 供图

漏,造成纰漏。“林子太密了,找不到了。”象群行踪不定,找到它们的踪迹非常困难。加上最近几天连日雷暴雨,大大增加了搜索的难度。而且大象一旦进入密林,找到一个能充电的地方就特别难,但无人机每天要连续飞,一块电池飞不了太久,一降落要马上换电池,立刻升空。所以,“一旦找到目标,我们都会非常兴奋。”无人机手张雄说。除了监测到象群,为指挥部提供研判信息,他们还满足了网友们对象群的好奇心,大象们在草地上躺平睡觉的温

馨场景、扬起尘土洒在身上防止蚊虫叮咬等新奇的画面,都是他们捕捉到的。

在密林中追踪象群,时而会遇险,这两天他们就正面遭遇了落单的大象。

“你们赶紧往后撤,万一它会绕上来了。”

“不要拿灯光刺激它,尾象特别有攻击性。”无人机小组成员陈胜瑶提醒。

监测的条件非常艰苦,中午蹲在地上匆匆扒一碗简单的盒饭,晚上就在山里找个老乡,在简陋的木板床上蜷着凑合一宿。第二天一早,村里的老妈妈想给他们煮几个土鸡蛋带着,他们都婉拒了。村里人感动地说:“你们需要什么,我们都支持。”

队员们辞别村民,整好行装,又跟着象群往下一个监测点去了。

在云南西双版纳国家级自然保护区野象谷内,有个特殊的救助站“亚洲象种群繁育及救助中心”,十几年间,这里救助了从野外救回的11头受伤或被遗弃的亚洲象,这当中有被大象家族送给人类救助的“羊妞”,也有被家族遗弃的“平平”,养护它们的人被称作“象爸爸”。

养护在救助站的大象大都有一段悲伤的过往。今年30岁的公象“昆6”2010年在发情期争夺配偶时,从80多米高斜坡上滚落,身受重伤,右眼也被打瞎;“平平”被发现时臀部严重感染、发炎,情绪极不稳定;“羊妞”,出生一个月时就因患重病,被家人送到人类生活的村庄……

从野外救回的大象尤其是成年象,野性大,“象爸爸”要耐心用食物和行为引导,每天和声细语地和它们说话,慢慢感化。大象非常聪明,慢慢它感觉到不会伤害它时,就再也不会躁动。“象爸爸”熊朝永说,最明显的就是它不再用鼻子甩人,耳朵也不会一看到人就立起来。

“羊妞”是救助站的“网红”。它刚一个月大的时候,跟踉跄跄地冲进普洱市思茅港镇一户人家,惊恐的村民发现,小象身上严重创伤,马上报警求助。它被救助人员带回后,经诊断发现,小象心率不齐,脐带伤口化脓,导致腹腔感染,严重溃烂。小象手术后,救助站将它安

置在一间独立、封闭的小房间里,24小时换班陪着它,记录下它的吃喝拉撒,给它喂羊奶。经过长时间精心照料,小象终于闯过鬼门关,逐渐健康成长,现在已满6岁。由于是羊年出生,又喝羊奶长大,“象爸爸”们给它取名“羊妞”,每年8月12日世界大象日,还要给它过个生日。

“羊妞”从小就跟人类一起生活,长大了也不愿和其他大象接触,而且别的大象也嫌它身上的羊膻味,不爱理它。“象爸爸”们急了,这可不行啊,大象自身有许多生存技能,是人类无法教给它的,比如大象知道哪种草药能治腹泻,哪种能治腹胀,这只有跟着大象去野外才能学得。于是,“象爸爸”们给“羊妞”身上抹上成年大象的尿液,覆盖羊膻味,又适应三四个月,这才有大象愿意接纳它。

回想起救它时,村民说前一晚听见象群低沉的叫声,也许正是它的家人出于对人类的信任,才将它送来,请人类救助它们可怜的孩子。“我猜想,我们在救‘羊妞’的时候,它的家人可能就在不远处观察。”熊朝永说。虽然真相不得而知,但总算人类没有辜负大象的信任。

每天,“象爸爸”们还要给这群大象做7小时以上的野化训练,希望有朝一日它们能早日回归族群。

特派记者 姜燕  
(本报西双版纳今日电)

## 小象「羊妞」和「象爸爸」

## 新民随笔

## 大象与花博

李一能

最近都在忙着写花博会报道,每天和花草为伴,明明不懂,却还要说出个所以然,从“花盲”活生生被逼成半个“植物专家”。而就在此时,突然接到通知,马上又要去云南“追象”,就是那个已经成为全球网红的“大象旅行团”。在可以预见的未来,似乎又要转行成“动物专家”了。

状况变化得太快,脑筋一下子转不过来,一个奇怪的想法出现在心头。“一路象北”与花博会有啥关系?貌似是没关系,除了在云南展园内的大象绿雕前,经常有游客戏

称:“云南大象来看花博了!”玩笑归玩笑,但再仔细一想,两者似乎也并非毫无关联。

在很多游客看来,花博会就是一个打卡拍照的地方,但如果多逛几次,特别像我这样天天泡在里面的观众,就能发现,它其实更像是一张答卷,回答了一个普天之下都在思考的问题,人与自然究竟应当

如何和谐共存。

在花博园内,来自全世界的成千上万种珍稀植物汇聚一堂,其中有许多,是普通人闻所未闻的存在。大自然生态多样性令人惊叹,但同时也非常脆弱。在采访一位植物学家时,她告诉我,对于珍稀植物,只有先了解,才会明白为什么要保护,该怎么保护。花博会其实也是一堂

生态课,告诉人们眼前的精彩是多么值得珍惜,可能一个疏忽,一些美丽的物种就会永远消失不见。

而在千里之外的云南,一群迷途大象的远足似乎也正在阐述同一个命题。它们为什么要离开家园?它们要到哪儿去?我们又该如何与之相处?

一路向北的大象们,受到了前

所未有的关注与呵护,人们像呵护珍宝一样守护着这群巨兽,默默地帮助它们寻找回家的路。而在花博园,珍稀植物得到了保护繁育,尽管它们在展出中近在眼前,但没有谁会去把玩采摘,只是安静地欣赏着这些大自然的馈赠。

看花博会与守护大象,看似风马牛不相及,但都体现了当下生态环保理念的深入人心。不论是一草一木,还是庞然大物,必须肩负起守护它们的责任,已经成为了一种共识。



SHANGHAI 2021  
第十届中国花卉博览会  
10th CHINA FLOWER EXPO  
上海·崇明  
SHANGHAI-CHONGMING

### 看花眼

在花博会北园,有个名叫“蔬菜花园”的展园,特色是其中所有的植物都可食用,可能是整个花博园最“好吃”的展园。若您花博园路过这一展园,足够幸运的话,就可以品尝这些植物独特的味道。

明明是花博会,为何要建造一个蔬菜园?上海市农业科学院展园工作人员龚静告诉记者,蔬菜和香料,都是可食用植物的统称,它们本身也可以成为景观植物,这一展园设计的初衷,就是要让游客重新认识那些习以为常的食材,体验大自然带给我们的神奇。“蔬菜花园”自去年10月开工建园,今年4月初参展单位和设计单位根据蔬菜品种和

## 咸咸的冰草、黄瓜味的琉璃苣…… 去最“好吃”的展园逛逛



生长习性的不同,逐批次种入园内。整个“蔬菜花园”面积为500平方米,以可食用且具良好观赏价值的蔬菜作为主要造园材料,全园共分为立体蔬菜区、藤叶类蔬菜区、本土

蔬菜区、欧式蔬菜区、游客体验区、阳台种植区等6个区域。整个“蔬菜花园”中共有上海市农业科学院精心挑选的保健野菜、食用香料、彩色蔬菜、食花蔬菜等近185个蔬菜品

种、69类蔬菜。

走进展园,首先映入眼帘的,是一排南瓜长廊(见左图 李一能 摄),这里的南瓜既有食用种类,也有观赏品种。有的长得像小天鹅,有的则长得像麦克风,看完之后完全颠覆了观众的“南瓜观”。观赏南瓜味道如何?据介绍,只能在它们“小时候”吃,长大了就不适合食用了。南瓜虽抢眼,但展园最神奇的成员反而是看起来其貌不扬的植物。比如甜叶菊长得和野草没啥区别,但若摘下一片叶子放入口中,马上就会紧皱眉头大喊一句:“怎么这么甜?”据介绍,这种植物的甜度比蔗糖甜500倍,而且不会使人长胖,糖尿病人吃了也没问题,是一种天然的代糖,如果不是因为难养活,它可能就将改写

人类食谱中甜味的构成。除了甜之外,还有自带咸味的冰草、酸溜溜的酸模、柠檬味的柠檬香茅、橙子味的柑橘百里香、黄瓜味的琉璃苣……这些神奇的植物不仅好看而且好吃,令人味蕾与眼界同时大开。

“可食景观,是传统农业的一个变革,它把农业和园艺观赏很好地融合交叉在一起。这次园内展出的蔬菜大部分都适合市民在家中种植。”上海市农业科学院园艺研究所高级农艺师马坤博士表示,城市中的屋顶、阳台等闲置空间,非常适合种植蔬菜,这不但可以生产出新鲜的蔬菜,还能改善城市的生态环境。过去10年中,上海市农业科学院针对上述内容做了很多工作,希望通过这次参展,让可食景观在未来城市中得到推广。

如果您来到这座展园参观,千万不要擅自采摘品尝,展园不定时的举办一些品尝活动,而相关植物产品的销售渠道,也将会对市民开放。 本报记者 李一能