



▲ 导航软件显示坐公交前往最近菜场要花费半小时



▲ 德淳路99弄大名城紫金九号小区

本报记者 徐驰 实习生 熊伟康 摄

962555



三个大型小区周边无菜场超市 居民们抱怨

买菜来回车程竟要1小时

小忙



近日，家住浦东新区德淳路99弄大名城紫金九号小区的陈先生向晚报反映，他们这三个大型居民小区，但周围没有超市、菜场等配套设施，严重影响了近3000户居民的日常生活。记者实地调查后发现，乘公交车去买一趟菜，来回车程就要花一个多小时。对此，唐镇相关部门表示，菜场“已在规划”，或在明年开启。不过居民们希望，在建造速度上面，还是要“加把劲”。

去菜场要坐多站公交

记者来到现场后发现，紫金九号小区旁边是上海民办启能东方外国语学校 and 东方幼儿园，对面是小区二期施工工程项目。

在小区门口，记者打开手机，点击导航App，搜索周边最近的菜市场。记者发现，距离小区最近的菜场为位于顾唐路2800号的唐兴菜市场和唐安路797弄的唐安菜市场。软件显示，乘坐公交前往，均花费30分钟以上。

对此，居民们并不感到意外。“无论是哪

一个菜市场，乘坐公交车前往，来往一趟，至少需要一个多小时左右的时间。这还只是路上必须要花的时间，还不算挑菜、买菜的时间。”

只能靠App提前“囤货”

为了省时，有不少居民只能选择在网上点菜，配送到家。记者看到，身着不同颜色衣服的外卖小哥在小区门口来来往往。“还好现在有App，我们只能在网上挑选，送菜到家了，有的时候，只能多囤点货。”陈先生无奈地说，小区里住着近3000户居民，几乎都和他一样，采取了相似的“策略”。

一名物业工作人员也坦言，由于小区周围没有配套菜场，居民们买菜确实比较麻烦。年长的居民空闲时间较多，每天早上还能出门买菜；年轻居民往往因为工作繁忙，只能靠外卖和买菜App“撑一天是一天”。

居民赵阿姨表示，她退休后，女儿女婿在这里买了房子，让她和老伴照料外孙。可是，每天早上的买菜经历，让她头疼不已。“别的‘小妹妹’，过条马路就可以买菜了，我路上就要花1个小时，回来还要切菜、洗菜、烧菜，吃不消哦！”

不少居民直言，“外卖买菜，不仅比菜市场贵，如果外卖员不及时送到，还会耽误做饭时间，巧妇也难为无米之炊呀！”



坐标：浦东新区德淳路99弄大名城紫金九号小区

事由：周边三个大型居民小区旁无就近菜场、超市，居民买菜、购物不便

结果：唐镇人民政府表示，在周边已筹备建“邻里中心”，满足居民们买菜购物需求，预计一年半内完工

周边小区“同病相怜”

除了菜市场，小区周围也没有配套超市。据导航显示，距离小区最近的超市，是地处高科东路777弄阳光天地的永辉超市，如果乘坐公交，单程就至少需要约26分钟时间。

在紫金九号周围，还有仁恒东郊花园、浦发檀府两个大型居住小区。记者随后来到这两个小区周边采访。当被问及居民买菜购物难的问题时，仁恒东郊花园物业工作人员坦言，这块区域开发只有几年时间，相对应的设施可能并不完善，买菜对居民来说一直是件麻烦事，他指着进出小区的车辆，“有的居民自己开车去买菜，一次买够几天的量，省得‘来回跑’。”

盼项目进度“再快些”

周边租赁小区工程建设的负责人告诉记者，据他所知，配套商区已经在规划中，预计今年开工，若是顺利，一年半即可完成施工。“到

时候，居民买菜、购物都会便利很多。”

记者就此事询问唐镇人民政府。工作人员告诉记者，在德淳路东方幼儿园附近，将会建造一个邻里中心，里面将会售卖蔬菜、生鲜类产品等等，可以满足居民日常需求。目前项目正在筹备中，动工后，将会对居民公示。

居民们希望，家门口菜市场的建造进度，能够快些，再快些。

本报记者 徐驰 实习生 熊伟康

小忙有话

先造房卖房，而后才有配套，这似乎已经成了目前不少开发商和政府部门的“思维模式”。殊不知，这样的“思维定势”，直接导致早入住的一批居民，在生活上遭遇了各种的“艰难”。

小区周边配套，是最实在的民生问题，希望相关部门能够加把劲，让居民不再“急难愁”。

小帮

和事佬



改装房车故障频频，旅行苦煞 发动机被曝曾贴牌，索赔遇挫

经本报调解，车商贴差价换新车

【求助】

我是一名房车爱好者，最近在买了一辆上海大通基型车改装的房车后，烦恼就没停过：该车在海拔4000米的坡道上抛锚，即便平时也是“意外”不断。在与上海汽车集团股份有限公司沟通后，也迟迟无法给我答复。 读者 施先生

【调解】

施先生告诉记者，2016年，他购买了由上海大通基型车改装而成的大通长厢旅居房车，随后便驾车各地旅行。当他在旅行至川西色达青藏高原地区时，房车出现明显的故障。结果，在海拔4000米的坡道上抛锚，发动机舱冒烟，且焦糊味呛人，十分危险。经4S店检修人员认定，此车为“小马拉大车”，即故障主要原因是发动机动力不足。在更换发动机后，施先生再次旅行。没想到，而后又发生了一次类似事故，让其感到无法忍受。

据施先生介绍，三个月前，购买同一批车的车友发现，房车发动机上有多层贴牌的痕迹。施先生在仔细观察后也发现，自己车的发动机的贴牌多达

四张，且乘员人数与最大允许总质量完全不同。

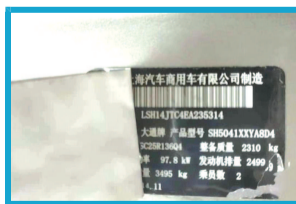
于是施先生联系上汽售后，以发动机贴牌为由，要求免费维修，或估价后进行赔偿置换一辆可以上高原的房车。在协商过程中，双方在车辆改装价格和赔偿方面发生了分歧。

记者随后向上汽方面了解情况。上汽售后周经理认为，事故是因为车内座椅等有所整改，导致车辆后方承载过重，致使前置发动机抓地力不足。且旅居车不享受三包，只享受质保，因而提出2万元到4万元左右的赔偿。而当初改装车辆的法瑞德公司显示为“经营异常”，无法找到联系人。

在记者调解下，双方同意再次协商。经商讨，上汽售后同意了施先生提出的第二个方案，即：在对车辆评估后，由施先生方面出资2万，随后，上汽售后补偿差价，置换一辆可以开入青藏高原的旅居房车，帮助施先生完成旅行全国的愿望。

对于这样的调解结果，施先生表示满意，并向“和事佬”表示感谢。

本报记者 徐驰 王新华 实习生 柴宇妍



▲ 车辆贴牌有好几层
▼ 故障频频的大通房车



本版编辑/胥柳曼
视觉设计/戚黎明