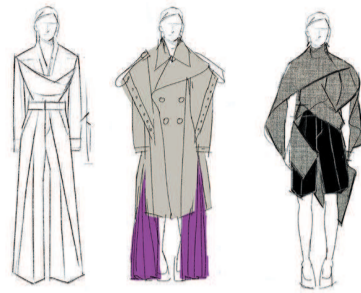


新尚

本报副刊部主编 | 第720期 | 2021年1月7日 星期四 本版编辑:金晖 视觉设计:邵晓艳



葛伟和张遨宇 感性和理性的融合



樊一潼/文

因为痴迷艺术和设计,两个年轻设计师在纽约创立了
新艺术高级时装设计师品牌。虽然年轻,但是设计语言老
到,品牌自带的游走于理性和感性之间的基因甫一面世,
即收获大批消费者,同时获得了不少关注和报道。他们就
是葛伟和张遨宇。

了解自己、探索自己、治愈自己

KEH FORME(各亦)的每个字母都有深刻含义:K即 Know Yourself(了解自己),E即 Explore Yourself(探索自己),H即 Heal Yourself(治愈自己),FORME为某种形式准则,但也是 For Me(为我自己)的总和。不难看出葛伟和张遨宇希望穿着 KEH FORME 的人们可以从中真正地了解自己,探索自我可能,治愈生活带给我们的伤痛,为自己创造出独一无二的生活方式。探索和融合,这便是他们创立的初衷。

葛伟和张遨宇将 KEH FORME 定义为“新艺术高级时装品牌”,何为新艺术?是19世纪末20世纪初在欧洲和美国产生并发展出的新兴艺术形式,新艺术主张艺术家从事产品设计,以此实现技术与艺术的统一。两人很重视“技术与艺术的统一”,这从他们的履历中也不难看出:葛伟,2015年毕业于清华大学美术学院服装设计系,主攻女装设计,同年前往美国纽约帕森斯设计学院读研究生,主攻女装设计专业。本科期间,他深受清华大学这所国内顶尖综合类学府文化熏陶,对设计以外的人文社科同样深感兴趣,其制版工艺娴熟,设计语言显现出文化杂糅的独特美感,有来自建筑设计的硬朗以及理性与感性并存的成熟度。原深耕于男装设计的他在帕森斯研读女装设计后,开始了传统男女时装的解构之路,以新艺术形式为模版,定义了品牌的风格,这也是为什么他的设计中男女装界限被模糊,常见光影与空间的关系附着于时装设计之上的原因。张遨宇同样不容小觑,他是一名跨界设计师,其设计包括时尚、品牌及邮票文化设计等领域。他曾任国家邮票发行单位中国集邮的设计师,担任过奥运会国礼设计师等,并创办了自己的设计机构。2017年获得新加坡南洋理工大学 MBA 工商管理硕士学位。从业早期曾深耕于视觉传达设计,之后 MBA 的学习,让他既有感性的生活体验又萌生出理性思维,以审慎的态度梳理感性的设计创作过程,让品牌更加理性地看待世界,也为其增添了人文色彩。落实到具体的设计,他们补充:“我们会充分了解产品每个部分的特性、面料、辅料、版型等,不同品类的特性对于‘技术’的需要,比如要考虑可实现的条件、优良品质和可控成本、穿着体验和场景等,需要匠人精神的长期研究和深入应用,时装艺术的创作不能脱离技术的精湛掌握。”所以,呈现在我们眼前的设计富有诗意又理性,从建筑、雕塑、绘画等艺术形式中汲取灵感,剪裁技法考究,对传统时装结构进行试验性颠覆,廓形风格鲜明,结合高品质面料与创新制衣工艺,旨在将富有艺术气质和人文色彩的原创时装带给追求精致生活的当代人群。

虽然两人都做设计,但侧重点不同,笑言并不会“打架”:葛伟更侧重在时装形象创意和服装款式本身的设计,张遨宇作为方向把控者,侧重在产品企划和设计开发管理上,也会协助进行视觉、印花设计和面料开发等。“当遇到不同意见的时候,我们的大原则是,不要怕出现意见争执,每个人的视角总是有限,意见争执的过程是问题解决的过程。此外,在对方的专业领域尊重对方,互相给一定的试错空间,设计的服装作品是要回归到穿着体验和场景的,最终是以创作的结果来衡量,返回头来看当初的意见分歧,对结果来说总是有益处更多。”虽然两人性格不同,但不约而同地用了这三个词定义自己:专注、理性和好奇心。这也是他们能成为最佳搭档的原因吧。



要坚信方向并踏实前行

在纽约成立的品牌,葛伟说那是自己在帕森斯读书期间萌生的想法,在此期间确定了风格基因。如今,和不少独立设计师品牌将工作重心搬到上海一样,2019年初,他们也将工作室建在了上海,因为“上海充满着蓬勃活力的时尚氛围,对新兴设计师品牌的发展非常有益”。他们认为,国内现今的时尚土壤很适合设计师品牌的成长,国内有着完善的服装产业链体系,丰富的原材料市场和供应链很适合设计师品牌多样化的开发需求,制造业大国的优势也让新兴设计师品牌的经营成本更可控;如今国内的时尚周发展非常出色,以上海时装周为先,已经形成了非常健康的时尚生态;另外,国内的时尚消费市场规模很大,新生代消费者们也更加接受和认同中国设计师品牌的设计,这让新兴设计师品牌们有了更多的机会。“这些因素汇集在一起,可以说中国设计师品牌的春天已然来临。”看得出张遨宇说这番话的时候,对中国、对上海,以及对自己的品牌充满信心。而国内时尚界也迅速地接纳了 KEH FORME:2019年10月获得 SS20 上海时装周商业潜质奖,2019年7月荣获世界高校校友创新创业大赛优胜奖。

去年2月7日的纽约时装周 KEH FORME 在纽约一所画廊举办了2020秋冬系列的发布,灵感来源于摄影大师 Nick Knight(尼克·奈特)的玫瑰系列作品,围绕着两大主题展开:“混合的魅力”与“对花朵形态的探究”。KEH FORME 对传统男装和女装元素融合进而再创造,借助花朵不规则的形态和丰富的层次感,以现代化设计语言重新解读当下女性风格。《华尔街日报》报道称它为“升起的新星”;《纽约时报 T Magazine》在一篇介绍纽约、伦敦、米兰和巴黎时装周总结性报道中,表示 KEH FORME 为本季国际时尚月中需要关注的六位新锐设计师之一;《华盛顿邮报》则评价 KEH FORME “展现了娴熟的剪裁技能,静谧的色彩和精致的概念……具有激发感官体验的实验能力”。

但从纽约回来,葛伟和张遨宇立刻感受到了这次疫情对品牌创立以来最大的艰难:“年初几个月的隔离措施让设计开展困难,设计开发和生产几乎处于停滞状态。部分订单取消或无法完成,部分员工隔离在家,办公室关闭,但是各项支出并无减少,而且当时的状态下,无法确定这种停滞会持续多久……”这时,年轻的两人立刻展现出成熟的作派:“首先是坚定信念,相信一定会走出这段时期;同时控制各项支出,适当压缩当季的系列。”KEH 字母分别代表了解自己、探索自己和治愈自己,面对突如其来的疫情,这个名字似乎又可以解读出新的含义,2021年两人更有了新的领悟:“真诚面对你所热爱的事情并真正为之努力,坚定你所坚信的方向并踏实前行。”

后记 >>>

KEH FORME 2021 春夏的主题是“Mood in mirrors(镜子里的情绪)”,主题来自以色列裔互动数字艺术家 Daniel Rozin(丹尼尔·罗津)的镜子装置作品“Self-Centered Mirror(镜中的自己)”,及美国装置艺术家 Bill Jenkins(比尔·间金斯)的主要作品。他们说:“希望我们每个人在庞杂的现实世界中多一些审视自己的机会,观察镜中的自己象征着这种审视行为。”苏格拉底曾说过:“未经审视的人生是不值得过的!”意谓生活不是通过世俗的物质方式,而是要透过理性,审视人的终极需求,从而引导出一种新的生活态度。



Fashion News

“飞马之源”助力先心病患儿

日前,为支持爱佑慈善基金会,致力于孤贫先天性心脏病患儿提供治疗救助服务,爱马仕中国推出限量750条由设计师皮埃尔·马利(Pierre Marie)创作的特别版90厘米真丝斜纹方巾。这款特别版丝巾中充满创意地描绘了希腊神话中著名的奇幻生物飞马佩加索斯的光芒,以及众缪斯在灵感之泉上牵手跳起法兰多拉舞的美妙场景。这款方巾以独特的构图设计,与明亮的特别配色脱颖而出。据悉,此款售卖方巾的善款,将助力支持基金会提升儿童先天性心脏病的手术治疗水平,以及3D打印精准医疗技术在临床治疗中的应用。



圆满健康幸福的理想生活

苹果在冬季是必不可少的健康水果。而好吃的华盛顿苹果估计大家了解的不多。在“卡斯克德山脉”的山谷及高原,有一片被火山灰覆盖的土壤,这里富含人体必需的多种微量元素,冬天寒冷、夏季白天温暖、夜间清凉、气候干燥,因此大幅减少了病虫害的发生,这里生长的华盛顿苹果,口感格外香甜脆爽。日前,在其“好吃安全才更健康”分享会上,健康推荐人——世界游泳冠军张晨在接受采访中说:“健身运动配合华盛顿苹果,会激发身体分泌更多‘快乐激素’多巴胺,使心情产生更多愉悦感,经常运动同时可以让人有好心情”。看来苹果不但深入传播城市生活的健康理念,更是新健康标准的生活理想。