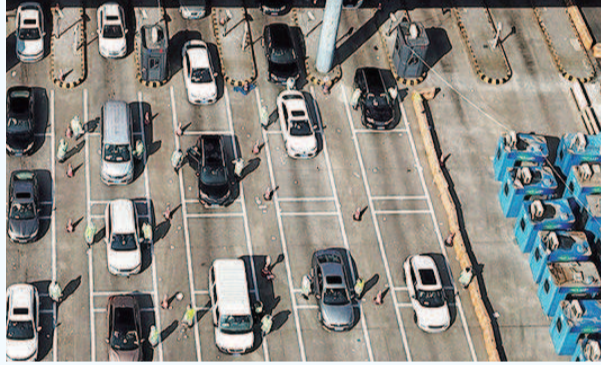




一严到底

道口直击



■ 昨天, G2 京沪高速花桥收费站入城方向的车流在可控范围。入城车辆驾驶员及乘客必须扫码登记、放下车窗、关闭空调、出示证件, 等待测量体温 本报记者 张龙 摄

守牢入沪第一道防线

——来自 9 个入沪道口公安检查站的故事

首席记者 潘高峰 曹刚

“你好,请配合测量一下体温。”
“你好,车上人员的身份证请出示一下。”
抗击疫情的每一天,这样的声音在 9 个入沪道口公安检查站上,都要响起无数次。声音的主人,有男有女,喉咙或粗或细,语调或轻或重,但一个共同的特点是疲惫、沙哑。

守牢入沪第一道防线,抗击疫情才有“战略纵深”。对于奋战在这条防线上的公安民警、防疫人员和志愿者们来说,这是职责,是使命,也是底线。“逢车必检,逢人必查”,再难也要克服,再累也要挺住,再繁琐也不能疏漏一人。

昨今两天,本报记者来到部分道口,直击这些“最严”守门人为沪抗疫的奉献。

250 个小时的坚守



■ G2 京沪高速花桥检查站站长王伟检查入城车辆后备箱 本报记者 张龙 摄

昨天中午,一辆沪 C 号牌的小轿车驶入上海京沪高速花桥检查站。车上坐了四个大人一个小孩,都戴着口罩。司机配合测温后,掏出驾驶证和身份证递给王伟,其他乘客也纷纷拿出自己的身份证。因为有个孩子,副驾驶座的男子还拿出了户口本。

“按照规定,每个人都要测温。”为了便于卫生防疫人员检查,王伟让车后座的乘客都下车,又检查了后备箱。可能因为车辆打着空调,有位女乘客的体温有点偏高,卫生防疫人员让她站了会再量,正常。看了健康云登记确认信息后,放行。

“很理解,为了大家好。”虽然前后耽搁了近 10 分钟,但司机刘先生并没有埋怨。“在网上都听说了,所以也提前登记了,这样大家都放心,支持。”

为了减少反复解释,卫生防疫人员手中举的牌子上就是一个二维码,扫一扫就可以下载登录健康云 APP。

“今天的流量不大,但昨天的增幅很明显,约增加了三成的车流。”王伟是上海市公安局嘉定分局交警支队京沪检查站站长,中午时分,不少民警换岗吃饭,他就顶了上来。

一眼望去,8 条车道上,无论是大货车、小客车还是中巴车,每一辆车都在执行着同样的流程。“请把货厢门打开,谢谢配合。”一位货车司机老胡刚测完体温,民警让他打开货厢,登车检查。

货厢里装的是运往上海的方便面。最近,方便面等速食品销量急剧攀升。司机老胡每天要往返上海市区和昆山 3 趟。前几天,道口车流积压情况比较严重,一堵就是一小时。老胡凌晨 5 时从嘉定暂住地出发,送完最后一趟货往往都是后半夜。

“每次进上海,都要给我测体温,警察也会上车检查,都很辛苦。现在是特殊时期,我特别理解。”老胡说,货车司机是靠时间赚钱的行业,堵车是他们平时最怕遇到的事,“但和同行交流下来,遇上道口堵车,大家心态都挺好的。就像新闻里说的,大家要共克时艰。”

王伟告诉记者,为了疏导车流,花桥检查站设了 2 根货车专用检查道。货车较少的时段,民警也会引导私家车驶入检查。“不仅是货车,这两天所有进入上海的私家车都要打开后备箱接受检查。主要是防止有人藏在后备箱里混进来,外地发生过这样的事情。”王伟告诉记者,虽然上海还没有发现,但还是要从严把关、慎之又慎,不遗漏一个安全死角。

“这段时间已经好了很多。一方面流程熟悉了,返沪人员对检查事项

的知晓度也提升了,所以配合起来比较快了。但碰上有体温异常的,时间还是会比较长,我们必须确保不遗漏一人。”

王伟告诉记者,1 月 27 日下午 2 时,上海将防疫检测关口从 114 个高速公路道口前移至 9 个省界高速公路公安检查站。由于准备时间有限,增援警力尚未抽调,面对 8 根车道“逢车必检”的任务,谁先上?当时他突然喊了一句:“是共产党员的都站出来。”令他欣慰的是,8 位党员民警没有一个掉链子的,都主动要求上一线,配合卫生防疫人员拦车检查。

检查站下边立着两个集装箱式的铁皮房。“那就是我们的‘指挥部’。”王伟说,这里属于江苏,是在别人的地盘上,所以能给他这两个栖身之所他已经很满足。就在这鸽子笼式的“指挥部”和休息室里,他已经奋战了 250 多个小时。

增援警力岗位如何安排、青年民警如何带教、自身防护如何做好……为保障道口查控工作顺利开展,王伟还要负责协调各方面事务。尤其是为了让安检造成的排队等候时间尽可能缩短,他与卫健部门不断优化机制,想方设法提高安检通行的效率。“现在一般检查一辆车,如果没什么问题在 2 到 3 分钟。”王伟说,这已经是极限速度,毕竟所有流程都要严格执行。“好在总体来说流量不算高,现在每天车流在 2 万左右,以前这个时候都在六七万。”

整个春节期间,王伟每天工作 18 个小时以上。只在年初四的晚上 11 时回了一趟家,5 个小时后又赶了回来。“为了安全,我没有和家人见面,只拿了些换的衣服。”王伟说,“这样的关键时刻,每一位党员就是一面旗帜,这是我的职责,也是我的光荣。”

16 小时劝返 80 多人

昨天下午 1 时 30 分许,一辆“闽 C”号牌的轿车驶入 G60 沪昆高速检查站。医护人员对其进行体温测试后,民警上前核查驾驶员身份。

“你在上海有固定居所吗?”
“有的,在浦东。”

“浦东哪里?”“嗯……东方明珠那边……”

“具体哪个小区?”驾驶员答不上来。这时他才坦承,来上海是为了找工作。民警告知他,疫情防控期间,在上海没有明确工作的人员暂时不能进入上海。“等疫情过了,欢迎你再来上海发展。”

“类似的情况,这两天发现不少。”检查站站长胡军华说。根据上海市疫情防控工作总体部署,在一级响应期间,对在上海没有居住地的、没有明确工作的人员,原则上加强劝返力度,暂缓入沪。随着交通拥堵压力持续缓解,道口防控工作重点转向了排查人员信息。

记者在现场看到,大部分入沪人员都提前在“健康云”上填报好了个人信息,但民警还是会仔细询问、核对入沪人员的住址、工作单位等信息。“多问一句,多一重保险。”胡军华

告诉记者,绝大多数市民群众都会如实填报相关信息,但就怕一些人浑水摸鱼。“我们会问他具体居住的小区,工作单位的名字,公司领导的名字、联系方式等。一边问一边观察他们的反应,如果对方支支吾吾,肯定有问题。”

胡军华的声音有些沙哑。“来一辆车就要问一遍,嗓子确实吃不消。”据他介绍,尽管现在道口车流压力减小了,但一线防疫检查的工作强度比之前更大了。“就像平时排查可疑人员一样,注意力要高度集中,不放过任何蛛丝马迹,这是对体力和精力的双重考验。”

据胡军华统计,从前晚 9 时到昨天下午 1 时约 16 个小时的时间里,检查站已发现并劝返在上海无居住地、没有明确工作的人员超过 80 人。这些人中,大部分都是想来上海找工作,也有少部分没有明确目的。“有人说在家闷坏了,想来上海看看。”

胡军华说,新冠肺炎疫情防控形势依然严峻,还没到放松的时候,道口防控力度也不能松懈。“等打赢这场防控战役,我还会在这里,欢迎大家再来上海。”

两周三次增援道口

今天凌晨 1 时 30 分,手机闹铃响起,王旭峰“噌”一下从小旅馆的单人床上坐起身,迅速换好藏青色厚制服,戴上护耳棉帽、口罩、手套和护目镜,随交通执法巡逻车赶往 S26 沪常省界检查站。车程几分钟,他赶紧抽空吃了一根火腿肠和两块饼干。

这一觉,王旭峰睡不到 4 个小时。昨天 8 时 30 分上早班,今天 2 时 30 分值夜班。全天分为 4 班,每班在道口驻守 6 小时,他都轮到过。作息持续紊乱,所以昨晚 9 时上床,过了将近一个钟头,他才睡着。

43 岁的王旭峰是市交通委执法总队法制科科长,平时主要在办公室处理各类文件和法律文书、筹备听证会或复核重大案件等,与琐碎的事务性工作打交道。1 月 28 日起,他和几十名机关同事驰援 9 处省界检查站。两周以来已三次增援,每次连续 3 至 4 天,暂住附近一家小旅馆。法制科共 6 人,2 人由外地返沪还在居家隔离,其他 4 人分两组支援道口,相当于要干 10 个人的活。

1 月 28 日到 30 日,王旭峰值守

枫泾道口旁的 G60 检查站;2 月 5 日到 8 日、9 日到 11 日,又转战淀山湖畔的 S26 检查站。他介绍,三次查控内容相似,精细度持续升级——第一次重在磨合,分工逐渐清晰:公安民警拦截车辆,卫生防疫人员与志愿者测体温并登记信息,交通执法人员配合引导车辆和人员接受复检;第二次更重细节,遇到重点区域来沪或体温异常人员,问得特别详细,包括在上海有没有固定住处,如有,则打电话给房东或亲戚,需要各方共同承诺,回住处后立即隔离 14 天;第三次标准更严,对在上海没有居住地或无明确工作的人员,原则上加强劝返力度,暂缓入沪。“昨天我值班,遇到几十辆车都比较配合,听从劝说及时返回。”

自我防护装备也有升级,第一次戴口罩和手套,第二次增发护目镜、免洗洗手液和一次性防护服。“防护服备用,平时穿工作制服,防护效果也蛮好,后勤部门会定期清洗、消毒。”

值班 6 个小时,中途休息一到两次,没休息室,也没躺椅。他有时会到巡逻车里喝口水、打个盹,或去泡一



■ 王旭峰今晨在 S26 沪常省界公安检查站引导车辆接受复检 吴志刚 摄

碗面垫垫饥。“当好守门员,没啥特别的难度和技巧,关键是认真严谨、全神贯注。”王旭峰补充说,“查控工作是服务,不是执法。要严格,也要有耐心。”

今天 8 时 30 分换班,他 9 时回到旅馆,早餐已结束供应。没吃上白粥、包子和白煮蛋,只好继续泡方便面。吃完面,王旭峰的第三次增援暂告段落,却不能马上回家,而是坐车去单位,处理还没做完的日常工作。第四次集结号,随时可能吹响。