

游学欧洲 艺揽天下 拓荒华夏 融通中西

“刘海粟欧游90周年纪念展”
复原大师使命与梦想

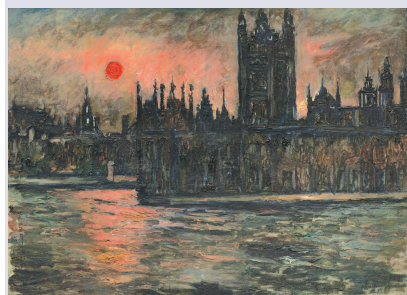


■ 1934 刘海粟
《蓝绣球花》于
杜塞尔多夫

■ 1933年11月13日的《申报》报道了刘海粟二次欧游在柏林向西方推介中国艺术家的行动

“搏全身之力以赴之，使吾国文化辉耀于群星间。”这是90年前，年轻的中国艺术家刘海粟先生在赴欧洲游学前发自肺腑的呐喊。彼时距离他创办上海美专近17年，深感艺术前行的形式、观念与思想遇到了险阻。但其为中国美术注入新鲜血液的雄心，为中国美术现代中兴的使命感，激励着刘海粟漂洋过海为国拓荒。

即日起，上海刘海粟美术馆主办的《游艺·开荒——刘海粟欧游九十周年纪念展》以史料、真迹作品和文献，复原了那段90年前中国文化现象级事件，以编年事纪梳理出海派艺术大师的使命与梦想。刘海粟所创的课徒稿、速写和油画作品继上海新馆开馆展后第二次整体亮相，令人钦佩回味。



■ 1935年刘海粟《威士敏斯达落日》于伦敦

为中国新美术拓荒

20世纪中国美术留学生(游学)是中国美术史中最富时代特征的一个群体。他们接受西方古典主义美术和现实主义美术，也带回西方现代主义艺术，从而开拓、创新、融通。刘海粟就是此群体中的一员，他游学欧洲不但学习西方绘画技巧，还引进先进的教学理念，提出建立国家博物馆、设立国家美术馆、改善美术学校学制等建议，无愧为中国新美术运动的拓荒者、现代美术教育的奠基人。

1929年至1931年，刘海粟受教育部之命第一次赴欧洲游学考察。这两年的时间，他临摹名作，写生作画，完成百余幅作品，两次入选法国秋季沙龙，应邀演讲《六法论》，并成功举办个展，作品《卢森堡

之雪》为法国国家美术馆收藏。巴黎大学教授赖鲁阿高度赞扬刘海粟在中西绘画之间做了很好的“沟通与融合”，称其不但是中国文艺复兴的先锋，于欧洲艺坛，亦是一支生力军。

为中国艺术鸣不平

刘海粟女儿刘蟾告诉记者，父亲的欧洲出行，由蔡元培先生资助。蔡先生对刘海粟说过，此行不是为了你我个人，希望你们学成归来，为国服务。多年后，刘海粟每次在家人面前提到蔡元培先生，都充满了敬佩。

资料记载，刘海粟在欧洲期间不是去博物馆就是去美术馆学习。刘蟾补充了一个细节，刘海粟首次旅欧期间偶遇巴黎大皇宫举办《东方现代美术展》，展览场面非常有派头，但是内容几乎全部是日本绘画。刘海粟并不喜欢看这些作品，认为当时展出的日本画作线条僵硬，技法上仅是师法中国宋元绘画。但是从当时西方的评论看来，东方现代美术就是以日本现代美术为标尺，这是让刘海粟非常不服。这份不服，促成了他的第二次欧洲游学。

为欧洲带去中国美

1933年至1935年，刘海粟第二次奉命欧游，这一次他肩负重大使命，全权负责中德两国政府联合举办的“中国现代美术展览会”。

展览取得极大成功，各国政府纷纷发出邀请，及至多国巡展。展览的成功举办让刘海粟所到之处，备受关注。期间，他精力充沛，日程满满，在汉堡美术学院讲《中国画之思想要素》，在杜塞尔多夫美术学院讲《中国画与诗书》，在荷兰讲《中国画之精神要素》等等，他此行播扬了我国博大精深的文化，把我国传统文化艺术的特点，生动而广泛地向国外介绍。

两次欧游，刘海粟的足迹遍及整个欧洲，声望空前。出行前他的挚友徐志摩曾说：“山外有山，海外有海，想必你这次去探宝山，决不会空手而归。”这位在20世纪初即标榜“自我表现”的现代画家，没有辜负中国人对他的期望。

2019年正值刘海粟首度赴欧洲游学考察九十周年，为了纪念这一中西文化艺术交流史上的壮举，刘海粟美术馆重新梳理脉络，诠释和回望艺术史上至为重要的拓荒之旅，重新回顾这位艺术巨匠为中国美术所做的一切。展览将持续到2020年3月31日。

本报记者 乐梦融



预告片 精彩不剧透 试用装 好用再下单

话剧《原野》100场之际
推出15分钟沉浸式新玩法



独家报道

电影在宣传期发布预告片早已不是什么新鲜事，只要你到得早，总能在电影正片开始前看上几段新片的贴片广告。但你在剧场看到过真实上演的戏剧“预告片”吗？在上海话剧中心推出的现代版话剧《原野》即将演满100场之际，主创团队推出新玩法，首创话剧“先试后买”模式，1月17、18、21、22日四天观众走进话剧大厦，可看到《原野》的“预告片”，精心设计的15分钟沉浸式精华版(见上图)将带来全新体验。

排练进灵感

本轮《原野》排练间隙，主创们因全新装修的话剧大厦突发灵感：他们利用大楼内部的走廊空间，特别创排了一段15分钟的沉浸式片段表演，这既是舞台剧开放沉浸式预告片的首次尝试，也是《原野》为迎接22日晚的第100场演出特别策划的一次活动。

演出的走廊就在话剧大厦4楼剧组排练厅旁，今晚6点半将会有首批观众来到这里，正好是在7点半剧场正式演出前1个小时，这道“前菜”为观众和演员接下来的“正餐”留足了消化的时间。时长仅15分钟的短暂表演并不售票，观众只需要在上场的微店里花20元购买一杯上话“剧院魅饮”咖啡厅的“真巧是你”热饮，便可以进行预约，每场因为空间有限，只开放给24位观众。

初衷促票房

本剧制作人黄一萍表示，推出特别版的初衷，是为了给提前到达剧场却没看过《原野》的观众一个尝鲜的机会，例如前来观看与《原野》同期上演、同样是何念执导的话剧《我爱桃花》

的观众，如果看完预告片觉得不错，或许他们会愿意再买一张《原野》的票。

15分钟的戏剧节奏相当紧凑，得益于舞台剧精妙的把控。戴着镣铐跳下囚车的仇虎寻到焦家试图报仇，最终导致一出不可挽回的悲剧，单这剧情通常就可以展开2小时，你以为跟着走完了他们的一生，结果这才过去了15分钟，而这一部分虽然已经经过快进剪辑，仍仅仅是话剧版大约前20分钟的剧情，不由得让人心生好奇，原著里的故事快讲完了，接下来剧本的脑洞该怎么开？

使用有风险

即便已准备去看这出完整版话剧，浓缩版依旧值得你专门跑一趟。狭长的走廊里，一片漆黑，观众坐在两侧铺好的垫子上——友情提示，中间是观剧体验最佳的“C位”。黑暗中，声音与光影的应用发挥得更加出色，大大加强了剧作的悬疑感。由于走廊较窄，中间留给演员的空间仅够1人通行，所以观众与演员几乎是零距离接触。这期间，你不仅可以与焦母有眼神接触，或许还能替她照看一会儿怀里的小黑子。空间带来的回声与作品本身采用的多人同饰一角的手法相互呼应，香炉等道具的使用也因为距离的大幅缩短让人身临其境。

更让人赞叹的是，即使你亲眼目睹焦大星狂奔着找刀，最后却被仇虎捅死，这依然不能称为剧透。只有当你走进剧场，你才会恍然大悟，哦！原来《原野》的戏剧结构是这样设计的，这其中包含着对人生困境的困惑，以及对神秘宇宙的哲学思考。“先试后买”的新模式用在《原野》，对于观众来说，又多了一个鉴别剧目的省时良方。但那些平铺直叙的戏剧作品还真不一定敢用这招，否则就跟电影一样，金句全在预告片里，口碑和票房想必要打折扣。本报记者 赵明