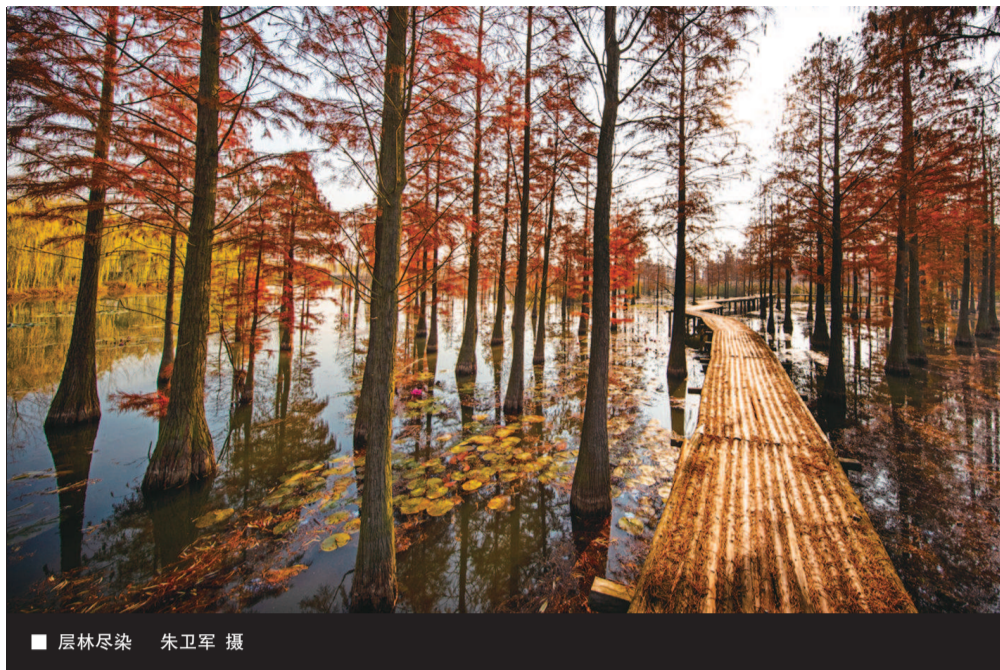




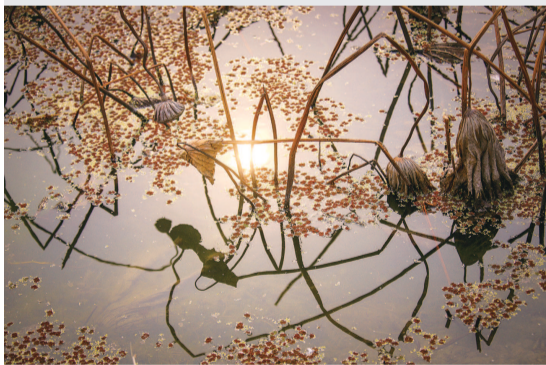
■ 飞翔 马刚毅 摄



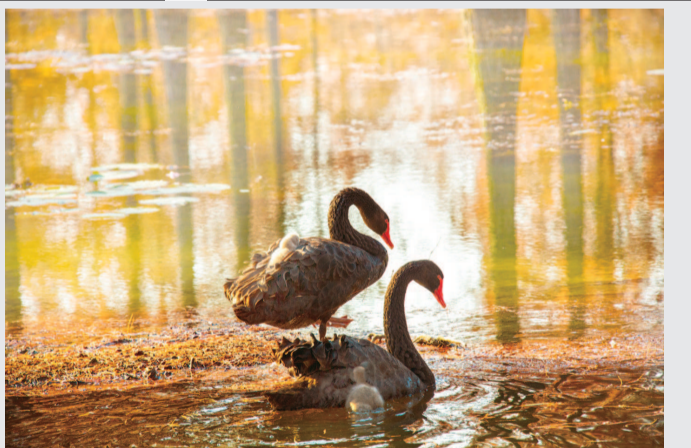
■ 层林尽染 朱卫军 摄



■ 红藕香残 姚和兴 摄



■ 金荷映日 姚和兴 摄



■ 温馨一家 姚和兴 摄



■ 红叶诗情 姚和兴 摄

湿地秋色浓 残荷诗意艳

◆ 姚和兴 朱卫军 马刚毅

秋风起,山岳红。仿佛一夜间,醉人的“红叶季”悄然来临。对于长三角地区来说,人们耳熟能详的赏红叶去处不少,池杉湖国家湿地公园就是一处绝佳之地。

池杉湖国家湿地公园位于南京市六合区程桥街道与安徽省滁州市来安县雷官镇交界处,总占地5800亩,其中江苏3600亩,安徽2200亩,其中有一千多亩水域,生长着五万多棵池杉树。这片种植于上世纪八十年代的池杉林,经过近四十年的自然生长,已形成水中森林,林中有鸟的“水上森林”自然景观。调查数据显示,每年来此的鸟类达百余种十多万只,在万木“披”上秋季特有的色彩时,湖水中的池杉倒影与湖面上的林、鸟相映成趣,一片生机盎然。

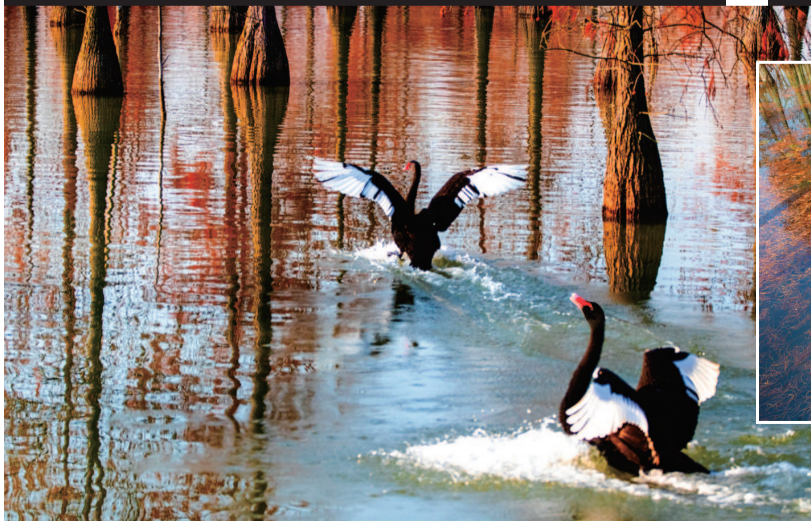
湿地公园的池杉林主要有两片,其中一片处于“水上森林”核心地带,是鸟类的主要聚集地,亦是观鸟的极佳场所。立在枝头的鸬鹚看似悠闲,却会突然间扎入水中,转眼就叼起一条大鱼。灰棕鸟、斑嘴鸭、白鹭、灰鹭等都藏身于池杉林中,一旦发现扛着“长枪短炮”的人,就会警觉飞走,想把它们的美丽身影收入镜头不仅要有耐心,而且要有好运气。

水上森林旁边是天鹅湖,湖里经常能看到成双成对的天鹅身影。运气好还能碰上黑天鹅的一家子,调皮的小天鹅会爬到妈妈的背上撒娇……池杉湖西侧有丹顶鹤放飞处,每天11时和15时会有15分钟左右的放飞时间,这些美丽的精灵会自由穿梭于天空之中。喜欢用相机“打鸟”的朋友往往会在此驻足。

另一片池杉林里有木质栈道,可以近距离观赏,林间还配种了近百种莲蓉,行走其间,如在画中行。许多喜欢拍摄荷花的摄影爱好者不仅会在荷花盛开的七八月间亲临,在秋冬季节,漫步“九曲花海”“荷花精品园”,园内残荷同样可以带来独特的创作灵感。残荷虽然没有了花开灿烂,但荷杆、莲叶坠入水中,会在水面形成投影,构成的几何图案千奇百怪,从中可以找到各种有趣的图案形态。

另外,冬季日短,自然光线相对较暗,拍摄照片不容易出彩,可以利用日出日落时的逆光进行拍摄。值得一提的是,霞光中的荷塘可以呈现出金色与红色,利用这种反射映照进行拍摄可以让冰冷的残荷充满生机与活力,甚至拍出春天般的意境。

总的来说,这片湿地春拥碧翠,夏沾荷香,秋染杉红,冬成水墨,一年四季都有拍不完的风光。如果能从平凡中发现不平凡的美,并用镜头语言表现出来,就能收获一张佳作。2019年的秋色已渐行渐远,待“映日荷花别样红”之时我们将再次探秘其间,领略千亩荷池的诗情画意。



■ 杉池双飞 朱卫军 摄



■ 莲香杉红 姚和兴 摄