

夜

上海

新民晚报

16

2020年
1月8日
星期三



悦动

味道

买手

影音

流连

潮店



新民夜上海
越夜越精彩

八小时之外，大好休闲时光，兜兜逛逛、看戏听歌、运动健身、血拼美食。引领时尚，廓清风气，更多精彩，尽在新民夜上海！

视觉设计：奚云阳
本版编辑：华心怡

书店打造时光剧院

读者、观众，还是剧中人？走进上海华润时代广场的西西弗首家定制书店，顾客拥有了多重身份可能，毕竟除了书，这间具有强烈“剧场感”的书店，还有许多趣味可供品读。升级改造后的上海华润时代广场以“沉浸式剧院”的全新形态开放，针对商场精致、高雅，兼具人性关怀的风格定位，书店在概念和空间布局上有了呼应呈现。

“时代的交点”是西西弗上海华润时代广场定制店的主题概念。这既是时代的交点，也是时间的交点，寓意书店所在的空间既是文化与文化的交点，也是人与人的交点，由此映照书店的开放式设计，多元价值的文化理念。

书店的整体设计围绕“时光”“剧院”关键词展开，设计团队将戏剧情节的发展动线与软装主题动线相融合，以剧情发展的“开端、发展、转折、高潮、结束”五个环节，分别融入到“展览区、橱窗区、咖啡区、书店区、阅读区”中。整个书店如同一部完整剧目，有头有尾、精彩纷呈。中轴对称弧形动线布局，给了读者高度引导性和流畅感。当你步入其间，被琳琅满目的图书所包围，游走书架中如置身圆形剧场，在书海中尽情发现与探索。

书店展览区的“时光一幕”是书店中特别打造的艺术主题展。在这里，观众能窥见一条关于戏剧的“时光画卷”。展览以时间为轴，将

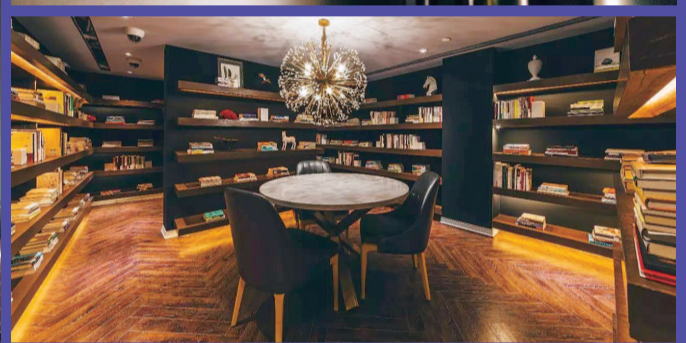
不同时期的戏剧元素串联起来，无论是剧院、剧本，还是剧作家，他们都是历史扉页中闪亮的注脚，如一个点、一个圈，在不停的重复中更迭新生。

就连书店内的柱面，也精心打造成相机镜头的视觉，镜头上长短不一的线条“刻度”，对应的是不同戏剧发展年代和该时期著名剧作家的名字。书店橱窗区“舞台回音现实”这个半开放式的展区，选以“现代小说之父”塞万提斯的名著《堂吉珂德》作为主题内容并加以艺术呈现，展现一个理想主义者的冒险世界。堂吉珂德一生成为世间失意者的代言，他和他的故事也如一面照见现实的镜子，使观者洞悉

生活本真的答案。

书店咖啡区的墙画会引你重温 11 部经典戏剧场景——“哈姆雷特”正身处那场孤独的复仇；属于夏洛克的“一磅肉”的判决，正在经历惊人逆转；还有浮士德，他也在犹豫是否该与魔鬼做交易……

上海华润时代广场主要以都市精致女性为客群定位，由此，西西弗这家定制店里，女性类的图书占比比常规店更高，且在主题策划上有细致体现。书店的主题关注区开辟了一个小小的女性主题陈列，选取了张爱玲、程乃珊、王安忆、陈丹燕四位上海具有代表性的女性作家作品，邀你来读她们笔下的上海。



申之魅

随堂吉珂德追时光 伴莎士比亚住酒店

赵明



提到网红酒店，我们的第一印象应该是刷爆抖音或 Ins 的酒店，它们往往以大海、沙滩、美食等等或浪漫或文艺的风格俘获网友们的心，成为了网友心目中的打卡胜地。

但在这个滤镜十分厚重的时代，酒店单靠网络营销是走不远的，迟早会被一盆盆“网红卸妆水”给打回原形。在凭借网红 IP 来突围中高端酒店市场上，戏剧主题成了撬开市场的缺口，利用差异化和全新的互动式体验住宿，颜值之外还有深厚内涵，才能在竞争中取得一席之地。

北京西路 1013 号的麦金依酒店并不是真的酒店，而是一座包含九十多个房间的沉浸式剧场，几乎每晚，这里都会上演《不眠之夜》。这出戏自 2003 年在伦敦诞生，一路火到纽约曼哈顿，2016 年来到上海。在《不眠之夜》的演出现场，观众们需要戴上白

色面具，在整个光线昏暗的旧楼中自行探索，从演员无声的肢体表演和四处散落的道具线索中拼凑出一个脱胎于《麦克白》的悬疑故事。

麦金依酒店开业三年以来，显然成为了上海的新地标。与此同时，上海文广演艺集团也没有停止对于《不眠之夜》体验拓展的探索，陆续推出了万圣夜沉浸式主题派对，探索更长时间沉浸式体验的 802 客房 2018 年 4 月开业，成了唯一一间可以入住的酒店客房，还有去年 6 月打造的沉浸式派对《仲夏夜：梦》等，同时积极和酒店、酒类、快消、生活方式、电影等各种品牌尝试品牌合作以及跨界体验打造。

步入麦金依，观众会先入一道幽长的黑色通道，来到缀满玫瑰花的曼德雷酒吧，微醺中，你会被指引着来到一架复古电梯前。就像一条时光隧道，电梯把戏剧和现实割裂开来。在电梯里，神秘主人告知“入住”麦金依的要求，不能和身

酒店营造沉浸体验

边的人交谈，除了喘息不能发出别的声音。如果你流连忘返，想彻夜不归，可以在《不眠之夜》官网预订 802 房间，在这里，你不仅能看到夜晚，还将看到清晨的麦金依，它只属于你一个人，以及你的同伴。

如果 802 房间客满，还有另一个选择，那就是亚朵在隔壁打造的“THE DRAMA”轻奢酒店。或许，很多人排队看《不眠之夜》的时候就已经注意到“THE DRAMA”的红色大门，鲜艳的红色，一如古典戏剧里的红色帷幔。之前还发生过观众错把这里当成麦金依酒店的乌龙。驻足这里，与大门合影留念也渐渐成为朋友圈里的小热门。

大堂采用了黑金配色，重重金属质感下流露出戏剧世界的梦幻与浮华。墙上充满艺术风格的壁画，吧台上的面具与鹅毛笔洋溢着设计师对戏剧的狂热，巨幅银幕全天候轮播电影《麦克白》，这里的酒店管家也将带你“入戏”，从这一刻开始，你就身在剧中了，你会拿到一张没有门牌号的房卡和一张麦克白的面具，你会像在看剧时一样

戴着面具入住。更为有意思的是你需要从拿到的房卡中，根据上面莎士比亚戏剧里面的一句台词判断你的房间叫什么，再根据提示寻找房间。所以说，没有一点戏剧的基础还真住不了这样的酒店，但绝对是戏剧爱好者的福音。

酒店里的 26 个房间各有特色，每 1 间都对应 1 个戏剧主题。内部软装设计与戏剧色调保持一致。复古蓝、庄重黑、炽热红、气质灰……在暖光的包裹下，光泽暗雅，让人不禁产生一种时光逆行的错觉。床头的古董电话、复古猫王音箱与室内的复古气息融为一体。每一处细节都隐藏着一段细腻的时光故事。图书馆里的 3000 册藏书由专业的选书团队耗时 2 个月精心挑选。大部分是关于生活美学、戏剧文学、设计类的读物，如果成为酒店会员，在这里未读完的书还可以带回去阅读。酒店户外还有一处别致的玻璃长廊，暮色中的灯光星星点点，远远看去像是萤火虫飞舞的仲夏夜。饮茶、喝酒、聊天，一起沉浸在戏剧的不眠之夜吧。