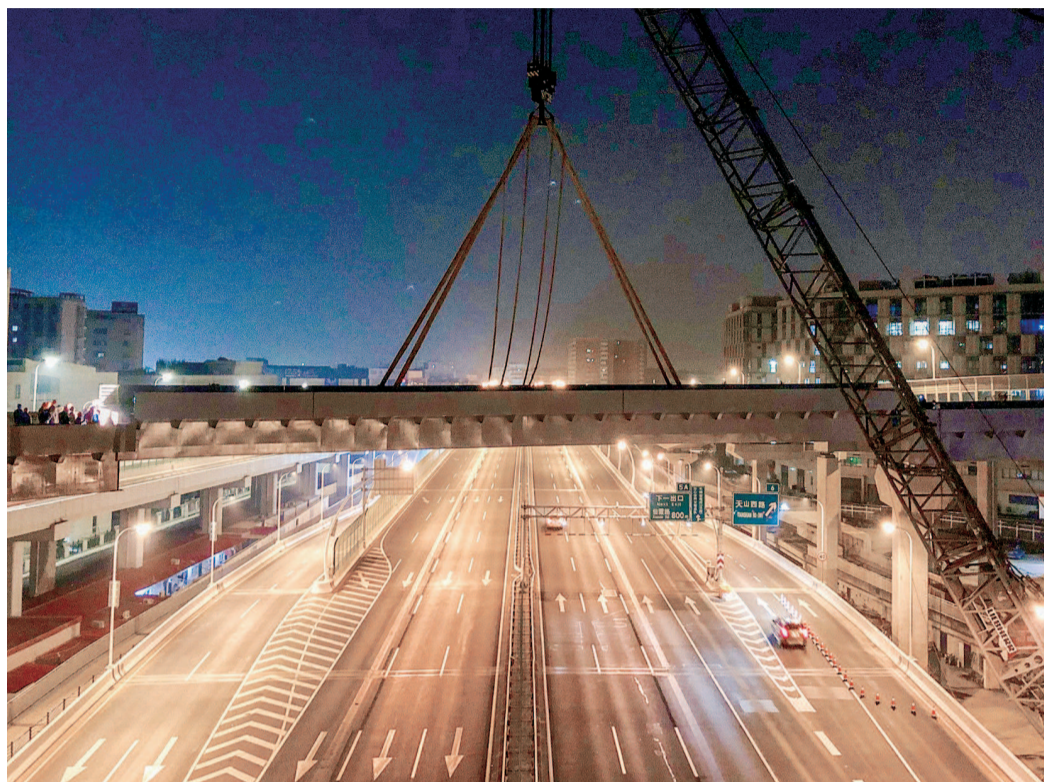


北横通道北虹路立交钢结构贯通

北虹路立交预计今年年底前通车



■ 今天凌晨,最后一块重达 224 吨的钢箱梁吊装成功,北横通道北虹路立交钢结构全面贯通 本报记者 陈梦泽 摄

本报讯 (记者 裘颖琼) 今天凌晨2时,北横通道I标北虹路立交成功完成最后一块钢箱梁的吊装,标志着北虹路立交钢结构全线贯通。之后,北虹路立交还将进行路面铺装、道路附属设施的安装,预计今年年底前实现通车。

上海建工北横通道I标北虹路立交项目经理张振华介绍,此次吊装的钢箱梁重224吨,长42米,宽11米,高4米。相对之前的钢箱梁吊装作业,重量最重,长度最长,曲率半径也达到65米,还要从空中跨过中环。“体量大、跨度长、曲线大,无疑是施工难度最大、安全风险最高的一次吊装。为此,项目部要精确计算好弧形钢梁起重吊点的位置,来保证750吨吊机一次吊装成功。”

根据规划,北虹路立交作为北横通道最西端起始点,将通过立交改建增加匝道的形式,实现北横通道与中环线互通。北虹路立交项目共有8条匝道,2根主线以及1条跨越苏州河的人非桥。主线高架西段连接北翟路快速道路,东段与普陀长风生态商务区地下隧道连接,整个北虹路立交桥梁结构累计全长4.6公里,钢结构安装量达到23000吨。

在1000多个日夜夜的建设中,北虹路立交共完成“五跨苏州河、四跨中环”。为了减少扰民,项目部还在靠近办公居住区一侧的匝道上安装了长402米全影型声屏障,建成后将有效减少车辆在道路行驶中带来的噪音。此外,在预制拼装技术上,该工程成功应用了预制双节立柱、预制大型盖梁、箱梁、预制防撞墙工艺和新型预制挡土墙安装工艺。

上海城投公路集团第三事业部项目工程师孙奕表示,北虹路立交将成为北横通道新建工程首个完成的单体工程,预计今年年底实现通车。今后,该路段交通网络的分流疏导功能将得到大幅提高,交通通行能力大大增强,此处苏州河两岸市民来往将变得更加便捷。

北横通道是上海市中心城区“三纵三横”骨架性主干路网的重要组成部分,建成后支撑上海城市东西向主轴发展、服务中心城苏州河以北区域沿线重点地区,均衡路网交通,提高骨干路网可靠性,分流延安高架交通、内环北段交通,改善南北向道路及天目路立交交通,为地面大容量公共交通系统的发展创造条件。

2018年度移动通信用户感知度测评报告出炉 地铁线路“表现”远低于平均分

本报讯 (记者 叶薇) 昨天发布的2018年度移动通信用户感知度测试报告显示,2018年上海移动通信用户感知度总体情况良好,实际平均下载速率达29.88Mb/s,较上年增长19.2%。

报告由中国社科院——上海市人民政府上海研究院和电信科学技术第一研究所联合发布。与上年相比,2018年全市移动通信用户感知度提升明显。行业测试平均分为97.51分,其中,知名商圈、大型公园、各类园区、文化场

所、交通枢纽位居前五;各区测试平均分为97.63分,其中,浦东新区、普陀区、虹口区、徐汇区、杨浦区位居前五,浦东新区的用户感知度连续三年居榜首。

移动通信用户感知度测评有别于通信网络质量测评,测试场景和内容更贴近用户感受。知名商圈中,得分最低的是打浦桥商圈;大型公园中,上海动物园得分最低;交通枢纽中,浦东机场T2航站楼得分较低。地铁线路远低于本年度各行业平均分,其中8号线和13号线得分

最低。表现较差的主要原因体现在各运营商在个别场所出现4G网络信号极差情况,仅能进行语音通话和短信业务,数据业务表现较差。

2018年以来,上海启动了新一代信息基础设施建设。到2020年,上海将基本形成技术先进、模式创新、服务优质、生态完善的新一代信息基础设施总体布局,按照最高标准、最好水平,构建“上海连接、上海枢纽、上海计算、上海感知”四大体系,目标将上海建设成为世界级信息基础设施标杆城市。

去年千亿美元流入中国债市 今年准备研究推出债券ETF

本报讯 (首席记者 连建明) 2018年净流入中国债券市场的外资的规模1000亿美元左右,占新兴市场的80%。这是中国人民银行副行长潘功胜昨天在中国债券市场国际论坛上透露的数字。境外投资者投资中国债券市场热情非常高,下一步债券市场对外开放,潘功胜表示准备研究推出债券ETF等指数型产品,推动中央存管机构之间的互联互通。

潘功胜表示,境外投资者目前在中国的银行间债券市场持债的规模大概是2.3%,持有国债规模比例

是8.1%,这个比例远远低于一些发达的经济体,而且也低于一些新兴市场经济体持债的比例,中国债券市场开放还有很大潜力。

中国债券市场有很大优势,具有较高的收益率和较低的违约率。比较去年12月份十年期国债收益率,中国是3.3%,美国是2.83%,欧元是0.32%,日本是0.05%。中国债券市场整体的违约率还是比较低的,违约率是公司信用类债券的违约率,2018年末中国公司信用类债券违约率0.79%,国际上信用债的平均违约率是1.7%。

上证所延长债券质押式回购交易时间的通知,将债券质押式回购交易的收盘时间由原来的15:00延长至15:30。

上证所负责人表示,上证所债券质押式回购业务开展以来,为市场机构提供了高效的流动性管理平台。此次回购交易时间延长安排,是上证所回应市场关切的重要举措,对推动交易所债券市场健康发展具有重要意义。此举一是有利于扩大和稳定回购资金供给,在一定程度上缓解回购融资资金紧张问题。二是有利于提升市场机构资金管理效能,扩展市场机构进行流动性管理的空间。三是有利于平抑回购利率大幅波动。

上海市经济管理学校 社校联建 和谐发展 www.sems.cn

原先住在杨浦区鞍山六村的叶阿婆忆往昔颇为感慨

“老房子的厨房间很挤很闹猛”

晒晒我家老照片

70多岁的叶阿婆原先住在杨浦区的鞍山六村,回想起以前她感慨颇多。“就拿老房子的厨房间来说,很挤,也很闹猛,比如说家里烧点什么菜,邻居互相之间都会过来交流一下。如果谁家有什么东西烧焦了,别的人都会相帮叫一声。但是,说实话,家里面积实在太小,上有老,下有小,积蓄也没有,就要精打细算过日子。还有每天要倒马桶,心里就想要是有自己家的卫生间,那有多好。”

现如今,她早已搬迁到了新房子,叶阿婆说这已是她家第三次搬迁了,越搬越大。看着自家新装修好的房子,叶阿婆说:“年轻人不了解以前老房子的生活,现在有独立的卫生间、厨房间,真的很开心。现在啊,越来越好,这一切在以前都



■ 水龙头加“锁”

种楠 供图

是不敢想象的。”而以前的老邻居陆阿婆则对一户一表记忆犹新。“一开始,我们都是好多人家合用一个水龙头、一个大水表。用水每天要抢的。我们几家人就商量设一个小组长,专门

负责每个月抄水电表。每月为抄水表、分摊水费,就要花上好几天。”后来终于实现了一户一表,最大的特点就是,清清楚楚消费,明明白白缴费。“但是,由于当时房屋老旧且室内没有厨房间,水龙头只

能安装在室外,这就让家里人很担心,怕别人乱用水。后来,我们就加上了龙头锁。”“现在,厨房间、卫生间都在室内,根本不需要像从前那样上锁了!”陆阿婆笑呵呵地说。

文字整理 杨叶



扫二维码 看精彩视频

晒晒我家老照片征集方式

将照片发送至:linshenghao@xmwb.com.cn

- 作品要求:
1. 内容请以人物为主,反映市民日常生活变化。
 2. 提供者请写照片的时间、地点和主题等信息,附500字以内的说明文字。
 3. 提供者请留下姓名、手机号码等联系方式。