

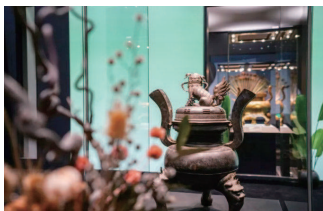
中外顶级文博机构齐携手

精品大展点亮岁末文化生活

近期,上海迎来多场中外顶级文博机构联合打造的精品展览。据上海市文旅局官方微信“乐游上海”介绍,故宫博物院、法国卢浮宫博物馆、美国纽约大都会艺术博物馆等知名场馆均携重磅展品亮相申城,涵盖铜器、古罗马艺术、现代先锋艺术等多个领域,为市民带来丰富的文化体验。

上海博物馆与美国纽约大都会艺术博物馆联合举办的“融古烁新:宋元明清铜器的复古与创新”展,已对公众免费开放。展览汇集上海博物馆馆藏及亚、欧、美三大洲多家重要博物馆藏品,共计约178件(组),辅以同时期书画、陶瓷、珐琅器等,其中不乏首次公开展出的珍品,是近年来海内外规模较大的宋元明清铜器展。

上海世博会博物馆与英国利物



浦国家博物馆携手推出“罗马罗马:从奥林匹斯到卡皮托利”古罗马艺术大展,展期近6个月,将持续至2026年5月6日。此次展览的131件(套)珍贵藏品均来自英国利物浦国家博物馆,涵盖雕塑、陶器、玻璃器、宝石、石棺浮雕等品类,且均为首次在上海亮相。展览通过“众神的传说”“帝国的荣耀”“生活的盛宴”三大主题篇章,全景呈现古罗马从神话到帝国再到世俗生活的完整脉络。

浦东美术馆将迎来两场重磅展览。12月13日起,该馆与法国卢浮宫博物馆联合举办的“图案的奇迹:卢浮宫印度、伊朗与奥斯曼的艺术杰作”展正式开展,这也是法国卢浮宫博物馆在上海的首次展览。展览涵盖约300件卢浮宫馆藏珍品,是卢浮宫在中国举办的规模最大的展览,时间线贯穿16至19世纪,地理横跨亚非欧三大洲。12月22日,浦东美术馆与巴黎毕加索博物馆联合主办的“非常毕加索:保罗·史密斯的新视角”展将对公众开放。展览精选80余件毕加索代表性真迹,涵盖艺术家生涯所有重要时期,涵盖油画、炭笔画、雕塑等数十种创作材料。艺术总监保罗·史密斯以独特视角重释馆藏,呼应毕加索的艺术探索精神。

2025年正值故宫博物院建院

百年,上海复星艺术中心将推出“纹以载道——故宫沉浸式数字体验展”,展期为即日起至2026年3月1日。展览以故宫古建筑、陶瓷、织绣上的传统纹样为核心,通过数字化手段打造沉浸式体验,展现中华民族对理想与幸福生活的向往。

西岸美术馆与蓬皮杜中心第二轮五年展陈合作项目的首个特展“偶然!激浪派!”正在展出。作为国内首个全面系统性梳理激浪派的大型展览,此次展览通过蓬皮杜中心200余件馆藏真迹,以11个章节完整追溯这一20世纪先锋艺术流派的发展脉络,同时探讨其在中国艺术界的回响与影响。

据悉,各展览开放信息以现场实际安排为准,市民可通过相关场馆官方渠道了解详情,沉浸式感受中外艺术与文明的独特魅力。

法国著名水晶品牌莱俪(LALIQUE)于近日在上海举办“LALIQUE x 方力钧联名作品”预告晚宴。当晚,来自中法文化界、艺术界、时尚界的嘉宾齐聚一堂,共同见证该品牌与中国当代艺术家方力钧长达十载的匠心坚守。活动同时预告,两者合作的核心作品将于2026年3月全球首发。作为法式生活艺术的代表,莱俪水晶此次与中国当代艺术家的跨界合作,不仅是品牌与艺术家的双向成就,更是中法文化相互理解、彼此成就的生动见证。

据悉,莱俪与方力钧的合作作品从材质的反复测试到形态的精雕细琢,每一处细节都历经千锤百炼。据莱俪团队透露,将于2026年3月问世的作品,深度融合方力钧的标志性艺术符号与莱俪百年水晶工艺精髓,不仅在形态设计上突破传统桎梏,更在艺术理念与人文思考上实现全新升华,将为艺术界、时尚界带来一场震撼人心的视觉与思想盛宴。“时光为墨,匠心为笔”,这场跨越十载的艺术之约,既是法国莱俪百年工艺与中国当代艺术的深度对话,更是匠人精神的生动诠释。



徐瑞莲拥有墨尔本大学应用金融学专业硕士学位,毕业后投身银行业。她从国际结算、公司金融到投资银行等基础业务一步步做起,积累了扎实且丰富的行业经验。尤其在负责公司金融业务期间,她专注于为企业定制融资方案、开展项目

笔墨光影共叙文化根脉 中国台湾画家徐术修画展在沪举办

近日,“墨韵同源 情系两岸”百岁台胞画家徐术修画展在上海淞沪抗战纪念馆开幕。此次画展汇聚百岁台胞画家、80幅精品力作、纪念抗战胜利80周年与台湾光复80周年等多重亮点,以艺术为载体重现历史记忆,传递文化温情,深化同胞情感联结,强化文化同源认同。

当日下午,“画道同研 镜语共叙——徐术修、滕根泉艺术对话暨文化交流研讨会”在宝山举行。徐术修1927年生于四川宜宾兴文县古宋镇,作为中国台湾地区著名画家、艺术教育者,深耕水墨七十余载,被誉为“当今哲理画宗”。滕根泉则是

从上海宝山走出的农民摄影家,他用镜头定格宝山的发展与上海城市的变迁,是宝山乃至上海民间文化的优秀代表人物,其作品生动展现了农民对生活的热爱与对艺术的不懈追求。

研讨会上,徐术修之子徐乙泽深情回顾了父亲七十余载艺术求索之路,深入解读作品背后的艺术理念。他动情表示,滕根泉的摄影作品与父亲的画作,早已在意境与精神层面神交已久,这份跨越海峡的艺术共鸣,正是两岸文脉同根同源的生动印证。

滕根泉在回应中进一步阐释道,文化的生命力源于对传统的坚



守,更离不开与时俱进的创新,以及同胞间的共同守望,唯有以文化为桥、以艺术为媒,中华文脉才能绵延不绝。谈及徐术修的艺术成就,他盛赞其作品既深植传统笔墨精髓、意境超然,又在色彩运用上大胆突破,为水墨艺术注入现代气息。

现场业内专家认为,此次在上海宝山开展的交流活动不仅是一场艺术对话,更成功搭建了两岸文化交流的平台。活动高潮阶段,徐乙泽为滕根泉颁发了纪念证书。

赋能生态保护与公众科普发展 大熊猫国家公园获公益捐赠

源于对生命的尊重。在参与熊猫保护时,我们更关注长期生态价值,而不仅仅是一次性的援助。”

大熊猫国家公园地跨川、陕、甘三省,总面积2.2万平方公里。在这片山水间,有一群默默守护森林的人。科研人员通过长期野外监测与生态研究,为科学保护管理提供重要依据;公园巡护员每日风雨

无阻穿行于崇山密林。正是这份质朴守望,筑就了这片生态净土坚实的安全防线。家乐氏希望通过支持“四川省绿化基金会大熊猫国家公园南入口豹猫全护公益基金”项目,助力科研与保护团队更好地开展大熊猫国家公园的生态保护与管理工作,为这份珍贵自然遗产注入持久力量。

徐瑞莲:金融跨界酒店投资的实践与探索

评估及制定投融资规划,不仅练就了将金融工具与实体经济需求精准对接的专业能力,更学会了根据企业不同发展阶段量身打造适配的金融解决方案。这段银行从业经历,让她对风险管控与资本效率形成了敏锐的洞察力,为日后跨界酒店投资奠定了独特的竞争优势。

2019年加入南京金居美酒店管理有限公司担任副总经理后,徐瑞莲以财务战略为核心抓手,全面重构公司投融资体系,同时兼管法务合规工作,确保资本投入与业务发展目标高度协同。在米兰假日大酒店并购项目,以及花间堂、全季等数十个重点投资项目中,她主导设计了

全套投融资方案,通过动态资金调配与科学的风险对冲策略,让这些总投资超亿元、建筑面积合计超过2万平方米的综合项目,在运营首年便实现数千万元营收。凭借亮眼的业绩,她迅速在酒店投资管理领域崭露头角,成为业内知名人物。

徐瑞莲的核心竞争力,在于将金融领域的专业方法论转化为适配酒店产业的实用工具。她带领团队潜心研发出“中国经济型酒店投融资计算模型”,将项目选址、现金流结构、回报周期等关键变量进行系统化。这一模型在南京金融城全季酒店项目中成功落地应用,助力团队在6200平方米的空间内优化

资本配置,预计可推动该项目年均营收突破4500万元。2024年,这一成熟的投资模型再次应用于南京鼓楼幕府西路投资项目。在这个建筑面积约一万多平方米、总投资近2亿元的综合体项目中,两家酒店在一年内便完成了收购、装修到正式开业的全流程,实现了从理论模型到现实盈利的成功转化。

徐瑞莲凭借创新的金融思维与出色的专业能力,为酒店投资领域注入了全新理念与科学方法。她研发的投资模型不仅为酒店投资决策提供了坚实的科学依据,更为行业的规范化发展提供了有益的借鉴,赢得了业界的广泛赞誉。(刘波)

文化会展·专题

责任编辑:颜静燕
邮箱:
yanyanan-
gela@sina.com
热线电话:22897274



一个打给中介的求救电话,开启4小时「生命接力」

危急时刻显本色。日前,太平洋房屋经纪人、共产党员、退伍军人刘育东在客户的家人命悬一线之际,挺身而出,守护近四小时,成功挽救了客户家人的生命。

事发当日傍晚,刘育东突然接到一位客户的紧急电话,称其女儿独自在家旧疾突发。挂断电话,刘育东立即拨打120,并火速赶往现场。多次敲门无人应答后,经客户同意,他果断入户,发现客户女儿因剧痛蜷缩在地。刘育东一边安抚,一边等待救援。

经急救人员诊断,客户女儿需立即送医。由于客户无法及时回家,刘育东毫不犹豫驱车前往医院,沉着高效地办妥入院手续,并主动垫付全部费用,为救治赢得时间。他向公司简要汇报后,便在急诊室全程陪护,从傍晚坚守至深夜。约四小时后,客户赶到,他才放心离开。据悉,客户女儿是急性胰腺疾病发作,情况十分危急,若非及时送医,后果不堪设想。

“我是一名党员,也是一名退伍军人,冲上去是本能,更是责任。”刘育东朴实的话语掷地有声。据了解,刘育东所在的大平洋房屋长期以来积极倡导“社区好邻居”的企业文化,并注重发挥基层党组织战斗堡垒作用和党员先锋模范作用。该公司相关负责人表示,刘育东的善举是其个人党性修养、军人品质与企业责任文化深度融合的生动体现,公司对此深感自豪,并将予以表彰,号召全体员工学习刘育东乐于助人、勇于担当的宝贵精神。

这起事件不仅是一次暖心救助,更是对共产党员初心与军人本色的生动诠释。刘育东用实际行动展现了“退役不褪色”的担当。

