

新民旅游

本报专刊部主编 | 第818期 | 2023年6月27日 星期二 本版编辑:蔡瑾 视觉设计:窦云阳 编辑邮箱:caij@xmwb.com.cn

钱瘦铁旧居在复兴中路

被誉为“江南三铁”

钱瘦铁出身于租田的农家,家境清贫,14岁被父亲送往苏州护龙街唐伯谦所设的“汉贞阁”当学徒。唐伯谦是刻碑名手,精于碑帖鉴别,对字画也很有研究,还擅长碑帖装裱,汉贞阁是当时文人墨客流连之地。

汉贞阁隔壁有一间专营古董文物的“竹石山房”,店主徐树铭很欣赏钱瘦铁聪明好学,觉得孺子可教,就把他介绍给郑文焯和俞语霜。郑文焯、俞语霜是一代大家,都是慷慨豪爽之人。郑文焯工诗词、通音律、擅书画、懂医道,又长于金石古器之鉴,眼光非同一般。郑文焯不遗余力地帮助钱瘦铁,主动教他书法和绘画,还曾为钱瘦铁的书斋署名“瘦铁宦”,所以钱老后来自号“瘦铁”。俞语霜也是诗文书画兼通,并且对金石碑版之学深有研究。钱瘦铁向俞语霜请教画艺,得益颇多,所以长进很快。

1916年,19岁的钱瘦铁学徒

期满,到上海以卖画刻印谋生。郑文焯亲自为他制订润格并极力推荐,说他刻印力追两汉摹印之神,并预言他将与“苦铁”吴昌硕、“冰铁”王冠山鼎峙而三,这样才有了“江南三铁”之说。其实,“苦铁”长“瘦铁”53岁,长“冰铁”25岁。“苦铁”“冰铁”应该都是钱瘦铁的长辈,“三铁”并称可见前辈名士的慷慨大度和古道热肠。

助郭沫若日本脱险

1922年,日本著名画家桥本关雪来到上海,偶然看到钱瘦铁的作品,一时为之倾倒。第二年,钱瘦铁便被日本艺术界邀请到日本举行画展,大获成功。1935年,钱瘦铁再度赴日,他的书画篆刻愈臻佳妙。当时,钱瘦铁与同样旅日的郭沫若、金祖同过从甚密。

1937年,卢沟桥事变爆发。钱瘦铁和郭沫若对日本当局的种种行径特别不满,商议先后回国,共赴国难。因为郭沫若与留日学生经常联络,同时进行革命活动,日

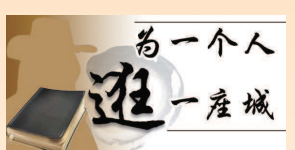
方计划拘捕他。钱瘦铁得到消息后,马上为郭沫若筹措钱款,买好船票。他还准备了一套西装,通知郭沫若穿了浴衣在门前海边散步闲眺。然后,钱瘦铁雇了一辆出租车,将郭沫若带走,迅速换上新西装,辗转乘加拿大邮轮,化名杨伯勉潜返回国。日本警方因此逮捕了钱瘦铁,以扰乱治安及杀人未遂的罪名,判处他人刑5年。

1941年6月,钱瘦铁刑满出狱后回到上海,应刘海粟之邀,担任上海美术专科学校国画系主任。他居住在辣斐德路(今复兴中路531号),在日伪统治下,生活极清苦,常以山芋充食,故名其室为“芋香宦”。抗战胜利后,钱瘦铁迁居外白渡桥畔的黄浦路,画室面对黄浦江与吴淞江汇合处,因言其室曰“翦淞楼”,亦名“临江观日楼”。

文 沈琦华
图 金晶

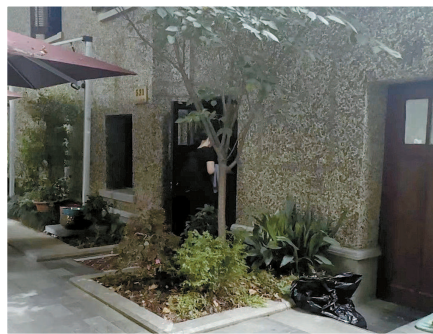
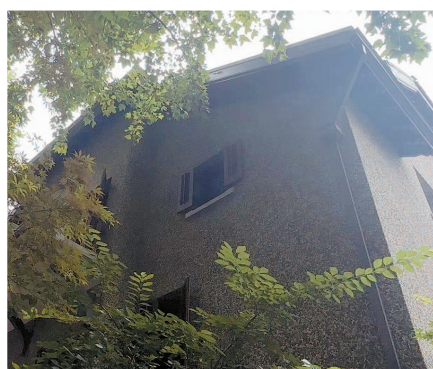


扫二维码 看视频



钱瘦铁,名崖,号瘦铁,江苏省无锡市鸿声里人。他是中国画会创始人之一,擅长中国画及书法、篆刻,山水画师法石涛。

钱瘦铁早年曾住在辣斐德路(今复兴中路531号)。



复兴中路531号

神州导览

黔西南板万村 秘境古村

黔西南册亨县丫他镇的板万村建于清末,四面环山、一坝相守,保存完好的布依族村寨被称为“最后的布依家园”。

古朴的木楼,灰黑的瓦片,土黄的泥巴墙,错落有致地分布在半山腰上。夏日,村中古井清泉不断,寨边小溪交错纵横,一派清凉秀美。幽静雅致的板万村既有山清水秀的自然景观,也有布依戏、布依八音坐唱、哑面戏等非物质文化遗产,同时还有融艺术观赏、文化传承、布依文化、农耕文化体验于一身的美酒洞、锦绣坊、美食坊、古法榨糖坊、蓝染坊、木工坊、土陶人家……

板万村2014年被国家住建部列入“第三批中国传统村落保护名录”,2021年入选贵州“第三批全省乡村旅游重点村”。

沈琦华

银川“滚钟口” 贺兰山胜景

滚钟口俗称“小口子”,地处宁夏银川市西北35公里处的贺兰山东麓,景区三面环山,东面开口,形似大钟。景区中央有一座小山,犹如钟内悬挂着的钟锤,人称“钟铃山”,“滚钟口”由此而得名。

据记载,西夏王朝开国皇帝李元昊曾于滚钟口的山沟北部建造了一处规模宏大的避暑宫苑。明清时,滚钟口也曾大兴土木,建造庙宇、楼阁,修建了贺兰庙、老君堂、大悲阁、斗母宫、小洞天、天帝庙、兴隆寺、晚翠阁、观音庙等庙庵台阁。这些建筑依山临险,随势自然,错落有致。

始建于清光绪十八年(1892年)的贺兰庙,庙宇坐落在半山之上,分为上中下三层合院,三座殿宇连成一体。主殿泥塑彩像,两侧绘有滚钟口全景图和贺兰庙全景图,殿宇雕梁画栋,蔚为壮观。登临山巅,向西远眺,峰峦起伏势若奔浪,极目东望,千里平畴云烟浩渺。

夏菁岑

黄帝缙云·人间仙都

浙江 缙云

品质纯玩
高铁团 878元/起
农家乐 398元/起



各大旅行社均可报名 咨询热线: 0578-3120301 18657861618 (微信同号)

申景如画

松江宝伦堂俗称“汪家厅”

位于松江区泗泾镇开江中路368号的宝伦堂规模较大,保存完整,宅楼、厅堂梁架颇具特色,是研究清代泗泾大型民居的重要实物资料。

坐北面南的宝伦堂由汪宝林建于清代中期,名“宝伦堂”,相传有“十进九庭心”规模,俗称“汪家厅”。大宅分东、西两轴,通面阔23.38米,通进深63.5米。西轴建筑年代较早,面阔三开间,依次为门厅、前厅、正厅、穿廊仪门、宅楼。门厅紧连前厅,前厅南侧有双

鹤经轩。正厅八界,厅前东、西两侧有双鹤经轩。北接仪门,匾额上原刻有“蕴壁生辉”字样。天井两侧为厢楼,有单支船篷轩。宅楼八界,二层南侧有弓形轩;东轴依次为门厅、前走马楼、后走马楼,布局完整。

在此前的修缮中,宝伦堂还发现了一整块石雕结构的地砖,地砖的中央是一块聚水池似的圆盘,四角分别刻有插着三支戟的花瓶、元宝、铜钱、如意,寓意“平升三级”、财运亨通。

沈琦华