



# 临港105社区金融东九项目施工有了智能好帮手 “超高层造楼机”4天建一层

**本报讯** (记者 裘颖琼)塔吊林立的临港105社区金融东九项目现场,正在建一座21层高107.8米的塔楼。昨日,百米塔楼的建设者又多了一个“好帮手”,随着“智能集成超高层造楼机”的启用,有望将每层施工时间从传统的7天缩短到4天。

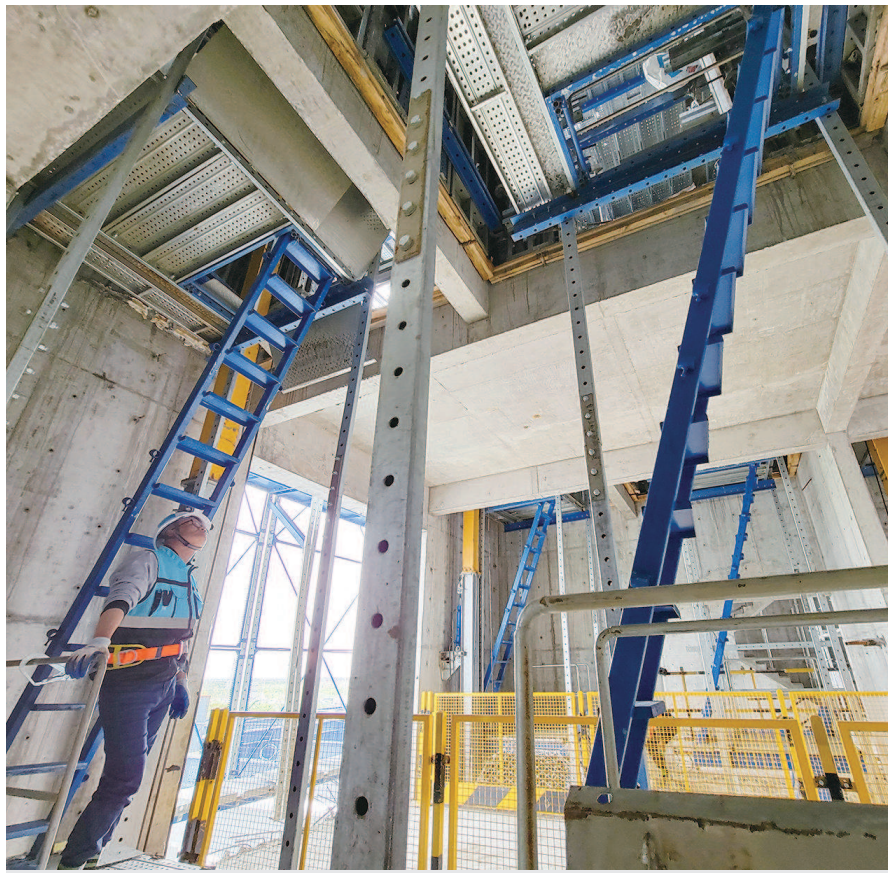
顺着中建八局科技建设有限公司临港105社区金融东九项目14-02地块项目负责人周焯手指的方向,记者看到,百米塔楼已建成的三层建筑外部,包裹着一层蓝色外挂施工平台。“这是‘造楼机’的重要组成部分。外挂施工平台是一个可移动的三层施工空间。”周焯说,以往传统造楼是工人一层一层搭架体,支设模板,绑扎钢筋,浇筑混凝土,砌筑内墙,现在有了“造楼机”后,就相当于有了一个可移动的“造楼工厂”,所有的工序都变得简化。

“超高层造楼机”是如何盖楼的?周焯解释道,“造楼机”由同步施工系统、模板系统、支架系统、埋件系统、液压顶升系统、智能建造系统六大部分构成。工程团队把造楼需要的材料、设备、人员等整合到一个智能集成化平台后,施工人员就可以直接在“造楼机”内部建楼。新的楼层建造完成后,顶升系统会将“造楼机”和所有装备往上抬升。随着“造楼机”的爬升,各项工艺也逐层进行,从下到上形成工厂流水线,让百米高空的建筑施工作业如履平地。

中建八局科技建设有限公司责任工程师武凯强告诉记者,以往工序要一步一步来,现在有了三层施工空间后,就可以同时穿插多道施工工序,大大提升施工速度,节省施工场地。

此外,“智能集成超高层造楼机”的总控系统中,还包含了自动变频驱动器、混凝土自动养护、远程控制喷雾降尘系统等,来减少对周边环境的影响。施工作业顶层则配备了标准化卫生间、茶水间、遮阳天幕等设施,改善一线施工人员的施工环境。

临港105社区金融东九项目的“智能集成超高层造楼机”,还首次实现了主体结构与二次结构同步施工。“这就相当于外墙在建好



顶升系统可将“造楼机”和所有装备往上抬升

本报记者 陈梦泽 摄

的同时,楼层内部的分隔墙也同步完成了。”武凯强说,未来,集多种功能于一体的智能集成造楼机系统,将开启新一代施工建造技术创新的发展模式,具有显著的经济效益和社会价值。

据悉,临港新片区105社区金融东九项目位于临港新片区滴水湖北侧一环带,占地面

积约14.5万平方米,总建筑面积74万平方米,将打造为集高端商务办公、五星级酒店、商业综合体、住宅等为一体的金融创新总部湾区,其中的百米塔楼建设用途为商业、办公。目前,塔楼正处于主体结构施工阶段,当前进度已施工至结构四层,预计将于今年8月中下旬完成主体结构封顶。

配合上海轨交20号线一期工程西段建设

## 交通路部分路段 未来58个月单向通行

**本报讯** (记者 任天宝)记者从上海地铁获悉,为配合上海轨道交通20号线一期工程西段——上海西站站顺利施工,交通路(真南路—真金路)将于5月12日23时,由现状机动车双向四车道调整为西向东单向1条车道,原东向西方向机动车需沿“交通路—真金路—富平路—真南路—交通路”路径进行绕行。非机动车维持双向通行,行人沿北侧人行道通行。

据悉,本次交通疏解实施时间预计自2023年5月至2028年3月,为期约58个月。其中,上海西站站位于交通路(真南路—真金路)道路下方,受周边地块建设和道路南侧京沪铁路保护范围限制,车站建设期间,交通路无法满足道路“占一还一”的要求。施工期间,交通路(真南路—真金路)调整为西向东单车道通行,为保障交通路东向西交通,通过道路拓宽和调整断面车道布置,将现状真南路、富平路和真金路车道规模提升至双向4—5车道,同步打通富平路(万泉路—真南路),满足交通路双向机动车沿真南路—富平路—真金路的绕行需求。

此外,为确保区域交通平稳、有序,届时将对部分路口采取如下交通管理措施:交通路/真南路北进口全天禁止机动车北向东左转、富平路/真南路全天禁止机动车东向北右转、交通路/水泉南路全天禁止机动车和非机动车西向北左转、北向西右转和北向东左转。

## 首个红十字博爱周启动

申城注册红十字志愿者已达7万余人

**本报讯** (记者 郜阳)昨天,来自青浦的池晓成功捐献造血干细胞,为远方患者带去生的希望。这一天是池晓馈赠生命礼物的日子,也是全体红十字人的节日,世界红十字日。由上海市红十字会主办的“博爱申城 你我同行”——上海市红十字会纪念第76个世界红十字日暨首个“红十字博爱周”主题宣传活动在全城拉开帷幕。

今年5月8日所在周,是新修订施行的《上海市红十字会条例》确立后的首个上海市红十字博爱周。“红十字博爱周”期间,市

民可以走进上海红十字历史文化陈列馆、红十字四烈士事迹陈列室,“4D”体验红十字历史文化的魅力;“心跳旅程”——线上救护知识小游戏也于8日正式上线,让大家在沉浸式体验中学习急救知识。此外,上海市红十字系统将利用遍及全市的红十字服务站、志愿服务基地、救护培训基地,举办红十字志愿服务、公益救护培训活动。全市各冠名红十字医院将举办大型义诊及健康科普等活动。市民可以通过关注市、区红十字会微信公众号获取各单位为

民服务菜单。

上海市红十字会透露,全市共有注册红十字志愿者7万余人、志愿服务组织327个、市级志愿服务基地83个,红十字志愿服务工作已融入本市新时代文明实践志愿服务体系之中。

截至2022年底,上海造血干细胞资料库上海分库累计入库15.9万人,累计实现捐献超570人,器官捐献登记12.16万人,实现1018例。在整个社会弘扬了正能量,引领了新风尚。

制作带有自己DNA的项链,还能和科学家互动

## 中科院公众科学日来啦

**本报讯** (记者 郜阳)本周末(5月13日至14日),中国科学院百余个研究所将举办“中国科学院第十九届公众科学日”。上海分院各研究所的丰富活动从本周起持续到26日,在公众科学日里,你不仅能参与各种形式的展示,收获不一般的互动体验,还能和科学家们亲密接触,激发对未来的无限想象。

中科院上海分院13日下午在岳阳路319号举办主场科普集市,大家可以体验到脑电协作与对抗、僵尸跳舞、力量召唤闪电、眼动避障、襁褓中的实验动物、大脑地

图的VR等有趣实验。

上海光学精密机械研究所13日下午将在嘉定展开一场SIOM激光探秘之旅。“S”代表参观科学家精神教育基地和所史问答大闯关;“I”是指光之美摄影展和拼图竞赛;“O”是参观神光大科学装置;“M”代表走进强场激光物理国家重点实验室。

上海巴斯德研究所13日10时至15时开放生物安全实验室,报名成功的市民可进入科研实验室动手做试验制作带有自己DNA的项链,并带回留念。

上海天文台天马望远镜观测基地将在

20日上午9时至12时开放;前不久修葺一新、恢复开放的上海天文博物馆也将在当天上午免费开放。

分子细胞科学卓越创新中心将在多天开展专场活动。在27日的“生命的‘船桨’和‘天线’”活动中,市民可以亲自操作细胞染色,并在显微镜下观察自己染色的细胞。

本次“公众科学日”的活动主题为“遇见科学,预见未来”。中科院上海分院还将组织多场科普活动进社区、学校。市民可通过“科学大院”或各研究所微信公众号报名参与。

上海市质子重离子医院开业八周年

## 重点病种疗效比肩国际优等

**本报讯** (记者 左妍)昨天,国内首家同时拥有质子和重离子两种放射治疗技术的上海市质子重离子医院迎来开业八周年。八年来,医院重点病种疗效、临床诊疗效率跻身并保持国际同类机构先进水平,完成从“跟跑”到“并跑”再到高质量发展“排头兵”的跃升,“上海重离子”的影响力持续增强。

来自河南的闫先生如约返回上海市质子重离子医院,进行连续第9年规律随访复查。9年前,闫先生罹患颅底软骨肉瘤,这是一种局部侵袭性较强的恶性肿瘤,患者的病灶手术无法完全切除且对一般放疗不敏感。综合考虑预期疗效并减少后遗症,闫先生于2014年申请并成功入组上海市质子重离子医院开业前的临床试验,接受了质子重离子放疗,随访至今未见转移复发迹象。

据悉,医院年治疗量从开业首年200余例,发展到目前超1000例/年,单月完成治疗出院的患者峰值超100例。截至2023年5月8日,已累计治疗出院患者5648例,年平均增长率达20%。其中,2021年、2022年连续两年治疗量均突破千例大关,超过国际同类机构历史最好水平并跃居首位。

医院通过加强临床数据库建设及对已完成治疗患者的跟踪随访,近期总结出重点病种粒子放疗的5年生存率“成绩单”。经与国内外权威肿瘤学期刊上发布的临床数据作比较分析,医院采用重离子质子治疗的临床重点病种及临床研究病种,无论是临床疗效还是毒副反应控制方面,均已比肩或超过日本、德国等国际同类机构先进水平。