



家住宝山区集贤路2020弄中建悦澜山的多位居民向新民晚报夏令热线求助，沪太公路罗北路实则是十字路口，却被一道隔离栏“切”成了两个T字路口。如今，居民们驾车出行不能左转，每次只能“右转+掉头”，高峰时段堵车严重，交通事故频发。

路中央设隔离栏 开车上班绕路愁

记者调查发现附近公交线路少，驾车路易堵，周边2万多居民盼早日解决出行难



沪太公路与罗北路交叉口的隔离栏



近日，红星路靠近沪太公路这头临时封闭

李逸清 摄

苦 右转掉头太费时

居民余女士告诉记者，她每天上班，都是驾车从罗北路往西，一路到沪太公路。“左转是往市中心方向，但不能左转，只能右转，行至沪太公路曹新公路再掉头。”路程只增加了一小段，但行车时间往往要多花10多分钟。因为严重的拥堵，“早高峰时段，等待掉头的车队从曹新公路排到罗北路，要等两个转弯（掉头）灯，队伍一长，还有各种插队。”

居民李女士则表示，哪怕是工作日的中午，这里也经常堵车，“我开车出去，要连等4个红灯，耗时约8分钟。”还有居民表示：“掉个头，等两个红灯太正常了。”

堵车，排队，抢灯，加塞，由此造成这段路乱象丛生。“经常会发生各种擦撞事故。”在居民们发来的一段视频中，记者看到一辆电

瓶车被撞翻在地，骑手趴在地上一动不动，物品散落一地，旁边停着一辆黑色轿车。

堵 高峰时段出行难

记者前往该路段实地走访。从罗北路由东向西，至沪太公路这段，共3根车道，右边两根车道是右转车道，左边一根是掉头车道。如果你想在罗北路沪太公路路口左转，是不行的，必须先右转，再到曹新公路掉头。“右转+掉头”的这段路约600米，早高峰时段，右转车道会亮起红绿灯以控制车流量，等一个红绿灯约莫1分钟。当车辆右转至沪太公路后，同样三根车道，只有一根车道可供左转（掉头），其余两根皆为直行车道。

采访中，居民们讲，罗北路作为通往沪太公路的要道，承载了中建悦澜山、文悦华庭、远洋红星·宝山天铂、万科启宸等4个小

区2万多居民的出行。记者调查发现，最近的公交线路仅在沪太公路上有宝山31路且发车班次少，而轨交车站远在几公里外，附近居民中有百分之七八十选择驾车出行。车流量大，大型车辆多，岔道多，一旦发生事故，又易造成堵上加堵。

急 何时能打通瓶颈

记者看到，在罗北路沪太公路路口，沪太公路上竖起了中央隔离栏。而罗北路过沪太公路后，是一条红星路。居民希望：能不能拆除中央隔离栏，这样就可以增设左转弯道？继而也能“合并”两个T字路口，恢复十字路口为“四通八达”？

是说，改变路口现状，须由市级道路管理部门“发起”。

市道路运输管理局回则复称，罗北路是晚于沪太公路建设的；曹新公路和罗北路两个路口距离仅300多米；沪太公路作为一级公路，根据公路规范要求，500米内不设置两个（十字）路口，故罗北路不符合开通要求。对于居民希望在沪太公路曹新公路增设一根潮汐式掉头车道的需求，对方回应，需进行考察和讨论，比如交通安全评估等，目前宝山区还在推进中。

记者在联系宝山区有关职能部门后，针对罗北路沪太公路路口增设左转弯道一事，工作人员回应，目前市交警部门正在研究，由于涉及一些开设道口的规范要求，还在进一步推进中，目前暂时不能发布相关信息。

记者又致电嘉定区相关部门，针对红星路沪太公路十字路口能否打通，相关部门回应称，红星路（近期受疫情影响，靠近沪太公路这头已封闭）系乡级道路，而沪太公路属于市级道路，根据相关条例规定，我国城市道路应由低级道路为高级道路服务，也就

潮汐车道能不能设置？隔离栏能不能拆除？出行路能不能打通？面对目前遭遇的一连串难题，居民们呼吁，相关部门应深入实地调研，打通瓶颈、优化设置，解决周边居民的出行难问题。对此，本报记者将继续关注。

本报记者 陈浩
通讯员 李逸清

申城老小区为居民做好预案服务

施工“并联” 早日实现加梯梦

零星疫情时有发生，不少居民致电新民晚报夏令热线咨询：疫情影响了老小区加梯施工进度，“一键直达”电梯梦何时能实现？日前，记者走访多个老旧小区发现，不少加梯项目在保质保量的基础上持续提速，居委会、业委会、物业等推出一系列便民服务措施。

制定个性化服务方案

上午，在华山路800弄丁香公寓30号楼前，几位工人正在忙碌，有人负责搬运钢筋，有人布置钢筋，还有人蹲在基坑内捆扎钢筋，一项项工序做得格外仔细。“楼下施工，居民进出个不方便，我们物业主动承担起‘最后10米’的民生服务。”上海轻工物业项目经理唐为继说，每幢楼下都有安保人员值守。快递、外卖人员不得进入小区，所有商品、快件放在指定地点，由安保人员统一消杀后再搬入小区，并为加梯楼栋里的居民提供送货上门、代购商品等个性化服务。“等了十

多年，这幢楼终于能加梯，非常不容易。”该小区居民韩通源说道，在十多年前，这幢楼的居民提出加梯需求，因低层居民反对，一直未达成共识。防疫期间，楼上楼下居民相互帮助多了，邻里感情更融洽。去年，当楼上居民再次提出需求，低层居民纷纷将“反对票”改为“弃权票”“支持票”。

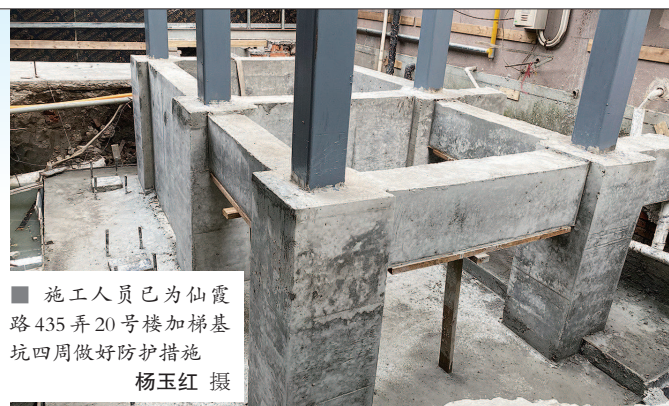
受疫情影响，加梯工程延迟，该如何提速？唐为继表示，物业主动联合居委会、业委会成立应急工作组，制定突发问题的应急处理预案。“一天，有居民发现家里有线电视播放异常。我们立即请维修人员排查，两个小时内修复。”唐为继介绍道，他们为工人施工提供最大便利，减少扰民，比如，每辆运输车辆进入小区，都由安保人员指引停靠在专门区域；在建材堆放区，钢筋等建材用红色地毯包裹着。

多支工程队同步施工

“本周，仙霞路435弄20号楼

基坑已建好，正在养护期间。四周有围挡、警示牌、警示彩旗等，在最大程度减少对路人的影响。这个经验值得推广。”前天，在仙霞路居民区活动室加梯办会议室，小区物业经理赵琴华通报了上周加梯工作的最新进度并介绍经验。

去年11月，长宁区仙霞新村街道蓉城小区业委会所辖仙逸和英二两个居民区的22台电梯同时开工，成为长宁区规模最大的成片化加梯集中开工居民区。“到今年3月，很多加梯工程完成基坑施工，需要工人不间断地抽出基坑内的积水。得知小区静态管理后，我们第一时间和工程队商量，安排多名工人留守，确保基坑养护安全。”赵琴华回忆道，加梯施工计划原定于7月完成，因疫情工期一再推迟。既要保质保量施工，又要尽力追回延误工期，小区加梯办经协商，又引入两家工程队。仙霞路居民区党总支书记杨家生表示，三家工程队同时



施工人员已为仙霞路435弄20号楼加梯基坑四周做好防护措施

杨玉红 摄

进行施工，同时，他们制定了每周加梯交流会制度，由居委会、业委会、物业、三家工程队负责人参与。以前，一家工程队负责施工时，偶尔会出现建筑垃圾打扫不及时，建筑材料堆放不规范，施工区域安全警示不到位等现象。现在，每周交流会上，业委会、物业都会通报各支工程队施工经验和不足之处。经过一个多月的磨合，三家工程队均能做到“工程完、材料尽、场地清”，得到居民的点赞。

一台台火热开工的电梯，给更多居民带来对美好生活的憧憬。最近，每天都有居民去加梯办登

字。杨家生说，“到今年11月份，正在施工的22台电梯基本都能竣工，计划再签约15台电梯。”

本报记者 杨玉红

江苏银行 上海分行
BANK OF JIANGSU Shanghai Branch

江苏银行综合理财能力

连续六年

居城商行首位

数据来源：普华永道2016-2021年银行理财能力排名报告