



## 首创联勤工作站 矛盾更少

枫泾古镇沿河的一排栏杆中间，夹着一块复原的“界碑”，一边写着“越界”，一边写着“吴界”。据考证，这条河就是春秋吴越争霸时两国的分界线。也正因此，管辖古镇的枫泾派出所民警们，把自己称为“吴根越角守护人”。

“以前周末两三千人已经算多，现在轻轻松松就是一两万人，今年春节更是突破了单日6.3万人。”在金山分局枫泾派出所所长沈益青眼中，长三角一体化上升为国家战略后，交通更便利，生态更环保，商业也更加繁荣。“这是好事，也是挑战。”

据沈益青介绍，古镇是开放型景区，景区和社区交织在一起，除了来自上海和长三角的游人，还有2387户本地居民、1000余家沿街商户与景点互存共生。管理难题随之而来。

今年国庆前夕，民警姚晓峰巡逻时发现景区路面一处石板下陷，很可能给游客行走时带来安全隐患。他在现场做好防护措施的同时，马上一键启动联动联动机制，道路养护部门接到通知，10分钟就赶到现场，更换了新的石板。

类似的事还有不少。前些天，古镇上的一家商户在警民微信群里反映：店铺楼上有木板掉落，存在安全隐患，民警接到“求助”后立即上门查看，景区管理部门马上到场修复，不到一个小时，隐患就被排除。

快捷高效的联动处置，并非从来就有。相反，在枫泾古镇客流暴涨之初，更多的是各管一摊的手忙脚乱。去年，沈益青调任枫泾派出所所长，上任第一件大事，就是推动成立由14个职能部门共同参与的全市首家“城市运行管理联动工作站”，打造古镇精细化管理的新样本。

记者昨天看到，工作站就设在古镇入口，古色古香的屋檐下，外开的两扇门一扇写着“联动”，一扇写着“联勤”。“人多了，商家和游客总会有争吵，商户间为了生意，也会发生矛盾，但自从工作站成立后，这样的矛盾越来越少了。”古镇上一家知名咖啡店的店主车先生告诉记者，不管是商户还是居民，遇到问题都会向工作站反映，而通过各部门联动，这些问题往往都会很快得到解决。

以居民反映集中的烧烤店夜间偷倒垃圾现象为例，通过城管中队与绿化和市容管理所联动处置，疏堵结合，很快就还市民干净整洁的道路。据统计，仅今年国庆期间，联动工作站先后消除景区安全隐患30余处，化解矛盾纠纷20余起，为游客提供各类咨询服务100余次。

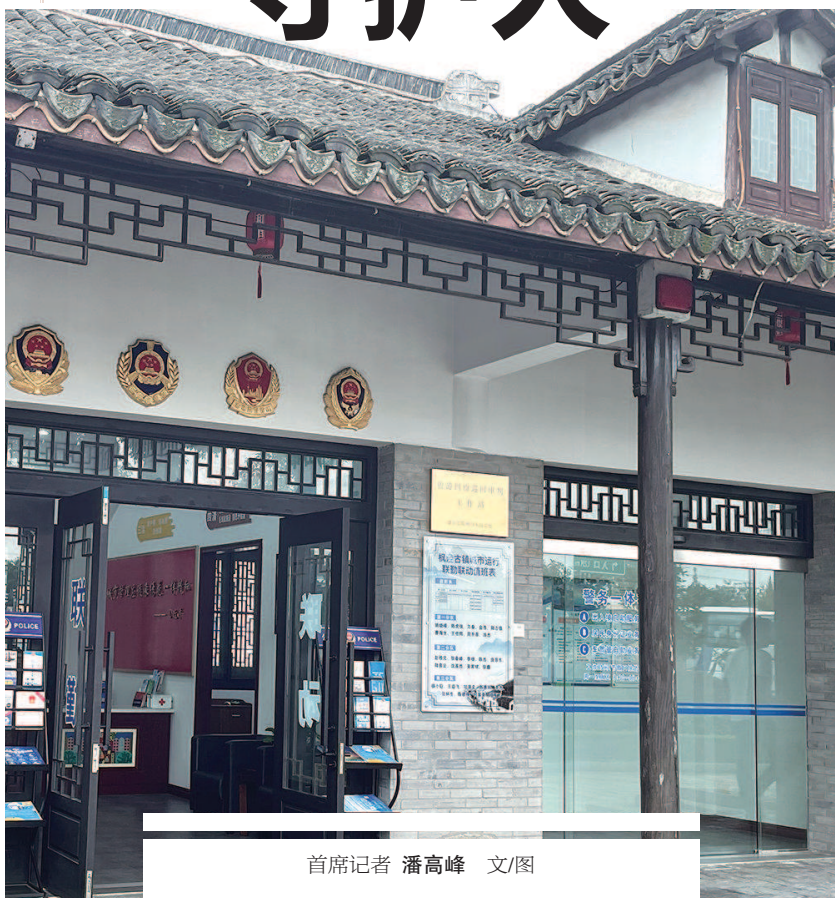
矛盾化解于萌芽状态，治安状况的好转立竿见影。工作站成立后，古镇范围内的报警类警情、刑事立案数同比下降了13.6%和34.7%，群众安全感、满意度双提升。

## 家门口的派出所 排忧解难

枫泾派出所管辖范围54平方公里，比2个虹口区的面积还大，有沪、浙五个区、县、市——金山、松江、青浦、嘉善、平湖交汇于此，是上海的“西南门户”。

除了国家4A级景区枫泾古镇、金山农民画村等历史文化旅游资源，这里还有“中国故事村”新义村的田园产业融合，有正在建设中的世纪金源购物中心、百亿级的华平金山智慧产业园，更有320国道、沪杭高速、申嘉湖高速及沪杭高铁等贯穿

# 吴根越角 守护人



首席记者 潘高峰 文/图

粉墙黛瓦，枕河人家。刚刚过去的周末，天气晴好，气温回暖，金山区枫泾古镇又迎来了一大波来自长三角各地的游客。

点一只丁蹄，尝一块状元糕，再来一杯枫泾黄酒或者特色咖啡，远观重檐叠瓦，近听古镇当地居民带着乡音的闲聊，这样的“浮生半日闲”令人惬意。但伴随着古镇人气的提升，大客流也带来了各种治安难题。枫泾派出所如何践行“枫桥经验”、通过精细化管理和长三角警务合作，守护好古镇“从前慢”的幸福和闲适？这其实也是长三角一体化背景下，沪苏浙皖都要面对的问题。



境内，美丽的江南小镇正逐渐成为创意的后花园、创业的新乐园、创新的新天地。

只有50多名警力的派出所，如何管好这片飞速发展的热土？今年5月，枫泾派出所在枫泾医院建立了第一个平安驿站。这个“派出所的派出所”，打通了密切联系群众的“最后一米”，更加快速高效地

为百姓排忧解难。

枫泾医院平安驿站建成后不到半年，新义平安驿站、枫叶国际学校平安驿站、中欧电气有限公司平安驿站等群众“家门口的派出所”陆续诞生。截至目前，枫泾镇已建成21个平安驿站。

平安驿站不是治安岗亭，而是将原本

24小时值守的学校、医院、居民小区门卫室和村居委等空间资源整合起来，统一加装醒目警闪灯和警用标识。每个驿站除了安装“一键式紧急报警”系统，还配有2套长短棍、安全钢叉、头盔、防护盾牌等个人防护器材和手提式照明灯、金属探测仪等装备，同时也配置了针线、常用药品等便民服务箱。

最近，新义村的许阿姨遭遇网络贷款诈骗。不知真假的她慌乱之中来到新义平安驿站咨询。平安员一听，立即识破这是骗局，一边联系社区民警，一边将培训中讲过的各类典型诈骗案例告诉许阿姨。等民警赶到时，许阿姨已经安心地回家了。

“许多问题在此得到先期解决，将案件消灭在事件状态。”民警瞿佳俊告诉记者，经过培训的平安员24小时轮班值守，他们熟悉突发事件处置流程，遇紧急情况都能第一时间快速反应，开展处置。据统计，随着枫泾派出所各大平安驿站的建成，辖区“110”警情总降幅接近6成，半数区域实现“零发案”，成为社区治理的又一道“平安锁”。

## 五地七所一条心 安心更多

今年9月4日，枫泾镇发生一起盗窃电动自行车案件。警方视频追踪发现，犯罪嫌疑人是从浙江姚庄与枫泾交界的俞汇道口进出。

这一线索马上通过情报共享机制传递到浙江嘉善公安局姚庄派出所。巧的是，姚庄当天也发生了类似案件，两地共同研判认为，犯罪嫌疑人作案手法和作案车辆的特征，与姚庄地区先后发生的3起案件极其相似。通过并案侦查，线索一下丰富起来，最终，犯罪嫌疑人在姚庄被抓获，当场缴获电瓶多达80余个。

这起案件侦破背后，是沪浙五地七所跨区域一体化合作机制在发挥作用。据沈益青介绍，五地七所，指的是金山分局枫泾派出所、兴塔派出所、松江分局新浜派出所、青浦分局蒸淀派出所、嘉善县局姚庄派出所、惠民派出所、平湖市局新埭派出所。通过所长定期轮值机制、警情会商研判机制、道口联动管控机制、毗邻党建助推机制，打破行政壁垒，实现跨区域打防管控一体化，不断提升动态环境下的协同治理、系统治理水平，有效减少案件发生。

每天，五地七所的36名负责人在微信群里轮次值班，各地警情实时发布。“原本只关注自己破了什么案子，现在更多地关注周边发生了什么案子。”沈益青告诉记者，前一段时间，他正好作为轮值所长前往嘉善惠民街道交叉检查，结果发现惠民地区几条主干道高峰时段经常发生拥堵。他分析认为主要原因是交通信号灯的配时问题：平峰和高峰时段配时没有相应调整。

交叉检查结束后，沈益青在群里将这个问题通报给了惠民派出所，并附上了自己的经验：“我们主要依托分局交警支队研判室，利用易的pass模型在高峰时段控制路面的交通绿波比（易的pass模型：通过路口埋设的线圈，感应通过车辆的频次，然后动态调整红绿灯；绿波：接连多个路口连续的绿灯），及时进行排堵保畅”，没想到竟然引发了一场关于排堵保畅、清除交通安全隐患的大讨论。

事后，枫泾派出所介绍的经验，让各家派出所都很感兴趣，纷纷前来取经。“这也算是长三角共同治理、真诚合作的一个缩影吧。”沈益青说。