

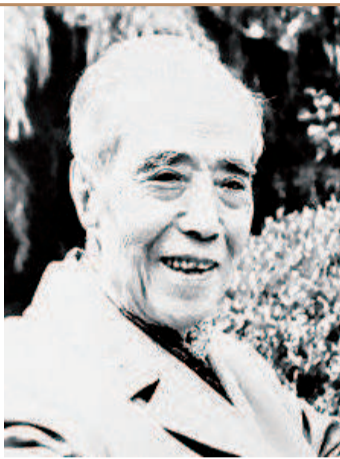
# 新民旅游

本报专刊部主编 | 第 791 期 | 2021 年 11 月 2 日 星期二 本版编辑: 蔡 瑾 视觉设计: 奚云阳 编辑邮箱: caij@xmwb.com.cn

## 剧作家阳翰笙曾经住在淮海坊



阳翰笙，四川宜宾高县人，著名作家、编剧，毕业于上海大学社会学系。在中国电影史上独具建树的剧作家阳翰笙，先后创作了《八百壮士》《塞上风云》《万家灯火》《三毛流浪记》等众多脍炙人口的作品。阳翰笙的上海旧居位于淮海中路 927 弄的淮海坊 9 号。



### 从事左翼电影运动

阳翰笙出生于 1902 年，从小受父母熏陶，酷爱文学、戏剧，因少年时代目睹了军阀混战、民不聊生的景象，立志求学报国。1923 年秋，阳翰笙赴上海求学，1924 年考入上海大学社会学系。当时，上海大学的教务长是邓中夏，社会学系主任是瞿秋白，教员有蔡和森、恽代英、任弼时、肖楚女、蒋光慈等。进入这样的学校，阳翰笙如鱼得水，他白天学习马列主义，晚上搞工人运动。1925 年，阳翰笙加入中国共产党。“五卅”惨案发生时，他是上海学生总会代表，参加工商学联合会，组织罢工、罢课、罢市斗争。同年，阳翰笙担任上海大学党支部书记，上海闸北区区委书记，领导开展一系列工作。1926 年初，阳翰笙赴广州，开始了投笔从戎的军旅生涯，任黄埔军校政治部秘书和政治教官。1927 年，南昌起义爆发后，阳翰笙先后担任国民革命军第 11 军第 24 师党代表和起义军总政治部秘书长，积极参与革命斗争。

1928 年，回到上海的阳翰笙积极投身左翼文艺运动的领导工作，并加入了创造社。1930 年 3 月，他参与组织成立“中国左翼作家联盟”，先后担任“左联”党团书记、文委书记等职务。1931 年“九一八”事变后，全民抗日情绪高涨，在这样的历史条件下，阳翰笙于 1932 年创作了他的第一部左翼电影剧本《铁板

红泪录》。左翼电影以鲜明的反帝反封建为主题，成为了中国电影史上的里程碑。

1935 年，阳翰笙创作了七十多万字的小说和《草莽英雄》等剧作，用手中的笔抨击腐朽的清朝政府卖国求荣。抗战期间，阳翰笙创作了《八百壮士》《塞上风云》等剧本，通过电影号召全民族团结抗战，极大地鼓舞了国民士气。1947 年，阳翰笙组成“昆仑影业公司”并担任编辑委员会主任。当时的“昆仑”荟萃了电影界的精英：编剧除了阳翰笙，还有田汉、夏衍等；导演有蔡楚生、史东山等；演员有白杨、陶金、赵丹等。在此期间，阳翰笙编剧的《万家灯火》《三毛流浪记》取得了巨大成功。阳翰笙追求的细腻含蓄、朴实流畅的韵味，被国外的电影评论家称为“中国新现实主义电影”。

### 淮海坊原名霞飞坊

阳翰笙在上海的旧居位于淮海中路 927 弄的淮海坊 9 号。淮海坊建于 1924 年，原名霞飞坊，1949 年后改名淮海坊。

淮海坊现有 3 层砖木结构楼房 199 幢，属典型的新式里弄建筑。淮海坊从建筑式样上摆脱了石库门模式，仿法国式住宅。大面积整齐的双坡屋顶面，屋面上统一的小烟囱和清水红砖墙，形成建筑群整体特色，颇为壮观。坊内里弄宽阔，取消了石库门，改用铸铁大门，行列式住宅均为单开间式，坐南朝北，每个单元住宅前都有独立小庭院。

1949 年后，阳翰笙赴北京，担任过中国文联党组书记等职。他一生共编剧创作了 18 部电影剧本，其中 14 部被搬上银幕。1993 年，在全国第 2 届金鸡奖的颁奖典礼上，阳翰笙被授予“终身成就奖”。遗憾的是，此时阳翰笙离世已有半年。

文 沈琦华

图 金晶



扫二维码 看视频号



## 金泽古镇

## 静谧水乡

因水而兴，因桥得名，金泽古镇“六观、一塔、十三坊、四十二虹桥”“桥桥有庙、庙庙有桥”，素有“水乡泽国，桥庙之乡”的美誉。

位于青浦区的金泽古镇是国家 3A 级旅游景区，历史悠久、文化底蕴深厚，至今已有 1300 多年历史，有“兴于宋，盛于元”之说。相传昔日有“稻人获泽如金”，也因此地为水乡泽国，且盛产鱼米赛金，得金泽之名。上塘街和下塘街是金泽老街，全长南北约 1000 米，南起迎祥桥，北至金鹰桥。古镇位于苏浙沪交汇处，是上海唯一一个和江苏、浙江接壤的镇，也是上海连接江苏、浙江的西大门。至今，镇上还保存着宋元明清所建的七座古桥梁，分别是迎祥桥、如意桥、放生桥、普济桥、天皇

阁桥、万安桥与林老桥。金泽古桥分布之密集、形式之丰富、年代之久远，堪称一绝，故被誉为“江南第一桥乡”“古桥梁博物馆”。

金秋时节，金泽古镇的颐浩禅寺迎来一年中最美的时光。建于宋景定元年的颐浩禅寺，相传原为南宋宰相吕颐浩故宅舍寺而得名，旧为草庵，名永安庵。《松江府志》称“虽杭之灵隐，苏之承天，莫匹其伟”。1938 年，该寺大部毁于日军炮火。1958 年拆移，仅存“颐浩禅寺”记碑一方，古银杏树数株，“不断云”石刻断石 14 块，殿宇柱脚 16 块等。1992 年，颐浩禅寺修复。700 多年来，一棵巨大的古银杏默默守护着千年古刹，一地杏黄的秋色让人流连忘返。

夏菁岑

### 航头牌楼村里有传说

连片的老式民宅粉墙黛瓦，蜿蜒的小河流经农家，走进浦东航头镇牌楼村，一派现代化新农村风貌映入眼帘。

牌楼村地处航头镇的西北部，东西一条“向阳河”横穿整个村子。因清朝年间在牌楼与原大桥村交界处，为旌表一名守节妇女，建有“二脚牌楼”，故取名为“牌楼”。牌楼村北邻机场高速，与航头镇沈庄村、浦江革新村相接，林海公路南北贯穿全村，下盐公路东西贯穿全村，全村区域面积

4.44 平方公里。牌楼村环境清新怡人，两侧河岸完全铺设草坪，栽种杨柳等数十种景观树种，还设有休闲长廊、亲水平台等。鉴于河道淤积时出土的古代陶瓷和铁器、三国东吴名将陆逊和儿子陆抗早年养鹤的传说、陆逊之孙陆机陆云爱鹤的故事、有关“盐鹤文化”的种种资料……曾有专家认为，牌楼村十三组是古代上海的“鹤窠村”遗址。

夏菁岑

### 申景如画

松江从东汉起别称为“云间”，如今的云间粮仓是上世纪五十年代至九十年代陆续建造的粮食仓库及工厂，从南门粮库到松江米厂、松江面粉厂、松江配合饲料厂，可以说见证了中华人民共和国成立以来松江粮食行业的发展演变。在云间粮仓开发工程中，《重修普照寺碑记》重现天日。

普照寺是松江最古老的寺庙，唐肃宗乾元时在二陆（陆机、陆云）旧宅（别业）基础上建成，原名大明寺。宋大中祥符元年改名为普照寺。位于（华亭）县西二百八十里，即今通波塘西侧、中山路北侧，现松江第一水厂和区政府原址大院东部。该寺屡经兴废，晚明时犹存，松江人林有麟的《素园石谱》就有收录普照寺的达摩石。1949 年时，寺庙已名存实亡。现云间粮仓

### 云间粮仓与普照寺的如烟往事

位置曾立有一块光绪二十年所刻之碑《重修普照寺碑记》，由晚清名士袁昶撰文，青石质地，纵 138 厘米、横 71 厘米、厚 18 厘米，碑文共 20 行，每行 40 字。由于碑刻藏于角落一隅，虽历经岁月变迁，最后却幸而留存。目前，石碑已移至松江博物馆。

值得一提的是，普照寺曾经人文荟萃，原旧宅主人陆机是西晋文学家，亦擅长书法，存世最早的书法真迹《平复帖》就是他的杰作，现藏于北京故宫。晚清名士袁昶祖籍浙江桐庐，但与上海颇有渊源，当时曾就读于龙门书院，还曾在松江添置房产。而据《松江县志》，明末著名的文人陈子龙家住普照寺西。

沈琦华