

新民旅游

本报专刊部主编 | 第 728 期 | 2020 年 6 月 30 日 星期二 本版编辑: 蔡瑾 视觉设计: 奚云阳 编辑邮箱: caij@xmwb.com.cn

黄宾虹曾在自忠路挥毫泼墨



中国近现代国画、山水画一代宗师黄宾虹，祖籍安徽歙县，生于浙江金华，初名懋质，后改名质，字朴存，号宾虹。1907年，42岁的黄宾虹来到上海工作，直到1937年才离沪赴京任教。黄宾虹在上海的旧居位于自忠路420号。

在沪住了三十载

黄宾虹自幼喜好书画，6岁能临摹家藏沈廷瑞（樟崖）山水册，成年后结识了不少收藏家，见闻颇广。1907年，黄宾虹应友人之请，到上海参与美术书籍的编辑工作，历时30年。他曾参与编辑的杂志和丛书有《国粹学报》《国学从书》《神州国光集》以及《美术丛书》等，收集整理了许多散佚的艺术资料。他利用当时由西方传入的珂罗版印刷，将历代书画名品编印成《神州国光集》《神州大观》以及《中国名画集》等画册，且陆续刊发，多至数十部，使民众能观赏到这些传世名作。

黄宾虹当时还在几所新成立的美术学校教国画，如上海美术专科学校、上海艺术学院、新华艺专、昌明艺专以及暨南大学艺术系等。上世纪三十年代中期，黄宾虹的绘画已臻成熟，显现出个人独特的画风。可以说，黄宾虹真正成为一位著名的山水画家，与他在上海期间的生活不无关系。

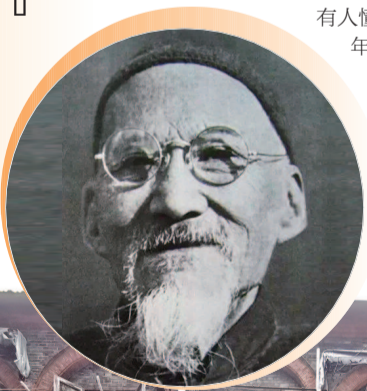
傅雷是他的知音

黄宾虹的上海寓所，位于现在的自忠路420号，一座联排的西式小洋房。房前有个小院，路边设小铁门，院中植花木，甚有自然情趣。据说小楼左边有一间突出在外面的房间，就是黄宾虹的画室。这间房子三面都是玻璃窗，被黄宾虹称之为“玻璃厅”，临窗是一张画桌，室内有一套红木家具，高雅古朴。小楼前楼是黄宾虹与夫人的卧室，后间是子女的房间。在黄宾虹上海旧居的附近，当时还住着好多知名画家，如张善孖、张大千、陶冷月、吴湖帆、贺天健、刘海粟等。

居于上海的傅雷是少数理解黄宾虹的知音。傅雷和黄宾虹在1943年开始通信，切磋画事，十分投契。在一片冷寂中，傅雷以其特有的耿直和热切的支持，慰藉了老人的心。两人甚少晤面，却在几百封书信往来中结下了深厚情谊。也是在傅雷的要求与坚持下，一向坚持“不展览不应索”的黄宾虹，年逾八旬时才在上海举办了首次个人画展。为了让观众更好地看懂黄宾虹的绘画，傅雷还特地写了一篇《观画答客问》以作说明，认为黄宾虹的山水画需要远观，而远观的目的是为瞰全局、辨气韵。

黄宾虹晚年寓于杭州栖霞岭下，1955年因病在杭州辞世。弥留之际，他对身边亲人说：“50年后，方有人懂我画。你们看着吧。”果然，近几年，美术界终于重新发现他离经叛道的笔墨间的深蕴。

文 沈琦华 图 蔡瑾



青浦文化生态湖区 宜居宜游

《长三角生态绿色一体化发展示范区国土空间总体规划(2019-2035年)》编制工作自2019年7月启动，目前已形成规划草案，近期已公示。示范区范围为“两区一县”约2413平方公里，先行启动区范围为金泽、朱家角、黎里、西塘、姚庄五个镇全域，约660平方公里。示范区突出生态绿色特征，提出“世界级滨水人居文明典范”的总体发展愿景。

金泽、朱家角入围先行启动区，上海青浦区也将实施最严格的生态管控，以太浦河、淀山湖、元荡、汾湖“一河三湖”为重点，加强生态环境综合治理，建设著名文化生态湖区。金泽、朱家角将营造小尺度、低高度、中密度的示范区城镇，突出粉墙黛瓦、小桥流水、古树人家的水乡味道。

淳朴金泽

金泽镇地处苏浙沪三省交界处，湖塘星罗棋布，河港纵横交叉，是典型的江南鱼米水乡。金泽镇早在公元960年前已建镇，有兴于宋、盛于元的说法。古时候，此地盛产鱼米，百姓富足，生活宁静安逸，因此被称为“金泽”。

金泽古镇有上千年的悠久历史，遍布42座古石桥，有“金泽古桥甲天下”的说法。至今，镇上还保存着宋元明清所建的七座古桥梁：迎祥桥、如意桥、放生

桥、普济桥、天王桥、万安桥与林老桥。其中，建于宋朝咸淳三年的普济桥是上海地区最古老的石拱桥，1987年被列为上海市第四批文物保护单位。

名镇朱家角

紧靠淀山湖风景区的朱家角镇，与大观园风景区隔湖相望，北与江苏省昆山市淀山镇接壤，在长三角生态绿色一体化发展示范区中占据着举足轻重的地位。上海市21个自然湖泊全部位于淀山湖区域，水系交错、湖泊密集，随着青浦淀山湖地区打造“世界著名湖区”，朱家角镇将以优质生态，带动区域经济高速发展。

历史悠久的朱家角古镇是上海古镇中的翘楚，最具特色的是一桥、一街、一寺、一庙、一厅、一馆、二园、三湾、二十六弄——“一桥”当然是放生桥；“一街”指的是上海第一明清街北大街；“一寺”则是上海玉佛寺下院的报国寺；“一庙”是距今已有200多年历史的城隍庙；“一厅”是集江南红门大富人家建筑之大成的席氏厅堂；“一馆”即“王昶纪念馆”；“二园”指的是课植园和珠溪园；“三湾”指的是三阳湾、轿子湾、弥陀湾；弄就是小巷子，当然，朱家角古镇远不止二十六弄。1991年，朱家角古镇被列为上海四大历史文化名镇之一，2007年被评为第三批“中国历史文化名镇”。 沈琦华

川沙营造馆“讲述”匠人故事

自清代开始，上海浦东川沙的水木能工巧匠不断涌现，川沙人获得了“一把泥刀走天下”的美誉。如今，川沙营造馆静静“讲述”着上世纪川沙匠人的故事。

1864年，13岁的上海川沙八团乡青墩（现蔡路乡）杨家宅人杨斯盛，到浦西学习泥水匠技艺。杨斯盛勤奋好学，尽管幼年失学，后来却能操英语与外国人交流，经常在外人住所从事房屋修建工作，熟悉西方近代建筑技术。1880年，杨斯盛在上海创办了第一

家由中国人开设的营造厂杨瑞泰营造厂。此后，杨斯盛承建外滩江海关北楼（今上海海关大楼的前身），一举成名，被称为“近代建筑营造业的一代宗师”。在他的带领下，川沙营造商队伍不断壮大，由川沙人创办的营造厂在上海如雨后春笋般崛起。

现在的川沙营造馆设在川沙新镇东泥弄9号的丁家花园内。丁家花园由川沙城老字号丁永泰绸布庄的后人丁云石建

造于1935年，是一座典型江南砖木结构的石库门建筑。营造馆的展览分“一把泥刀走天下——川沙营造业溯源”“浦东鲁班——近代上海营造业领袖杨斯盛”“筑造远东第一大都市——上海名建筑与营造企业家”等三个部分。公共空间部分则布置了景观雕塑小品、砖雕、木雕等作品。

米花

申景如画

土山湾，位于上海徐家汇南端，肇嘉浜在此转弯，因疏浚河道，堆土成“山”而得名。1864至1960年，教会在此建立土山湾孤儿院，抚养孤儿之余，还创办了土山湾工艺品厂，内设绘画、雕塑、印刷、木刻、金工等工种。土山湾博物馆位于土山湾孤儿院旧址（今蒲汇塘路55-1号），镇馆之宝是一座有百年历史的雕花牌楼。

1913年，在德国传教士葛承亮的带领下，土山湾孤儿院的数十名孤儿历时一年多，雕刻出

了一座精美的全柚木牌楼。这座牌楼高5.8米、宽5.2米，为四柱三间楼阁式，正枋匾额正面镌字“功昭日月”、背面镌字“德并山河”，四周以龙凤纹饰。其余各枋上均刻有三国人物故事图案，四柱饰有盘龙，牌楼底部抱鼓石上雕刻有42只大小形态各异的狮子。1915年，土山湾中国牌楼参加了在美国旧金山举行的巴拿马“太平洋万国博览会”后，又相继参加了1933年芝加哥和1939年纽约世博会。此后，土山湾牌楼横遭厄运，几经转手被美

国印第安纳大学收藏。上世纪八十年代初，土山湾牌楼落入一个美国人手中，他竟将土山湾牌楼的部分雕刻拆散出售。1985年，一位北欧建筑师抢救出剩余的土山湾牌楼，并于次年运抵瑞典。

2009年6月底，土山湾牌楼在流落海外近百年后，回到它的诞生地——上海徐家汇。在经过近7个月的修复之后，于2010年4月15日正式落成，并于6月12日土山湾博物馆开馆之日对外展出。 依阳

土山湾牌楼历经沧桑